



**MESTNA OBČINA
NOVO MESTO**

**Služba za zaščito, reševanje in
obrambne zadeve**

Seidlova cesta 1
8000 Novo mesto

telefon:
07 39 39 226

GSM:
041 661 941

E- pošta:
fikret.fejzic@novomesto.si

NAČRT ZAŠČITE IN REŠEVANJA OB POPLAVAH, NEURJIH IN PLAZOVIH

	ODGOVORNA OSEBA	PODPIS
Izdela	Svetovalec za ZRP MONM Fikret Fejzić	
Odobril	Poveljnik CZ Fikret Fejzić	
Sprejel	Župan Gregor Macedoni	

Datum: 24.04.2015
Številka: 820-01-27/2015-2

VSEBINA

1. POVZETEK NESREČE.....	3
2. OBSEG NAČRTOVANJA	5
3. KONCEPT ZRP V MO NOVO MESTO OB POPLAVAH	6
3.1. Temeljne podmene načrta	6
3.2. Koncept odziva na poplave, neurja in plazove.....	6
4. SILE, SREDSTVA IN VIRI ZA IZVAJANJE NAČRTA.....	7
4.1. Zbirke podatkov o pripadnikih CZ	7
4.2. Materialno – tehnična sredstva za izvajanje načrta	Napaka! Zaznamek ni definiran.
4.3. Finančna sredstva za izvajanje načrta	7
5. OPAZOVANJE, OBVEŠČANJE IN ALARMIRANJE	8
5.1 Obveščanje organov in organizacij, ki izvajajo ZRP	Napaka! Zaznamek ni definiran.
5.2. Obveščanje javnosti.....	Napaka! Zaznamek ni definiran.
5.3. Navodilo o alarmiranju na prizadetem območju	Napaka! Zaznamek ni definiran.
6. AKTIVIRANJE SIL ZA ZAŠČITO IN REŠEVANJE.....	10
6.1. Navodilo za izvajanje aktiviranja	
6.2. Shema delovanja sistema ZRP ob poplavah, neurju in plazovih	
7. UPRAVLJANJE IN VODENJE	13
7.1. Organi in njihove naloge	13
7.2. Operativno vodenje.....	Napaka! Zaznamek ni definiran.
7.3. Organizacija zvez.....	13
8. ZAŠČITNI UKREPI	15
8.1. Ukrepi zaščite in reševanja	15
8.2. Naloge zaščite in reševanja	20
9. OSEBNA IN VZAJEMNA ZAŠČITA.....	21
10. RAZLAGA OKRAJŠAV IN PRILOG	21

1. UTEMELJITEV

1.1 Uvod

Občinski načrt zaščite in reševanja ob poplavah, neurjih in plazovih je posodobitev načrta zaščite, reševanja in pomoči ob poplavah, plazovih in viharjih, katerega je prvotno izdelala Mestna občina Novo mesto že leta 1996.

Načrt je izdelan v skladu z Zakonom o varstvu pred naravnimi in drugimi nesrečami (Uradni list RS, št.64/94), Uredbo o vsebini in izdelavi načrtov zaščite in reševanja (Uradni list RS, št.3/02), splošno zakonodajo in izvedbenimi predpisi ter Oceno ogroženosti območja MO Novo mesto ob poplavah reke Krke in Prečna.

V načrtu se predvideva ukrepanje ob poplavah, ki prizadenejo območje MO Novo mesto, ki nastanejo kot posledica lokalnih neurij ali katastrofalnih poplavah.

Izdelan je z namenom, da se zagotovi pravočasno in organizirano ukrepanje ob poplavah ter s tem učinkovita zaščita, reševanje in pomoč prebivalcem na območju MO Novo mesto.

1.2 Vrsta in značilnosti nesreče

Največje poplavno občinsko območje so predeli ob reki Krki in rečici Prečni od Luknje do izliva v reko Krko.

Poplave na območju MO Novo mesto sodijo v dežno-snežni rečni režim, kar pomeni, da se pojavljajo zlasti v spomladanskem in jesenskem času. Ob poplavah, posebno, kadar vode hitro naraščajo in je pretok v rečnih koritih močan, je stabilnost lesenih mostov ogrožena, ter območje Loke pri Šmihelskem mostu in območje okrog Termotehnike.

V občini je še 6 lesenih mostov preko reke Krke, ki ob izredno visokem vodostaju Krke predstavljajo resno nevarnost, da se bodo porušili, zaradi česar bo na teh mestih prekinjena tudi prometna povezava med kraji na levem in desnem bregu reke Krke.

Narasle vode odnašajo po rečnem koritu drevesne veje, debla, hlodovino in druge predmete, ki se lahko zagozdijo ob opornike v rečnem koritu in na mostovih.

Na nastanek poplav vplivajo:

- močne padavine v porečju reke Krke v spomladanskih in jesenskih mesecih (postopne poplave) ter
- lokalna neurja zlasti v poletnih mesecih (nenadne poplave).

Pri postopnih poplavah je lahko ogrožena Krajevna skupnost Otočec, saj spodnji del reke Krke naraščata počasneje in so posledice lažje predvidljive.

Pravočasno ukrepanje v primeru poplav sloni na učinkovitem sistemu vodomernih postaj (avtomatske in druge opazovalnice) ter oceni monitoringa padavin in stopljenega snega.

1.3. Možnost in verjetnost nastanka poplav

Glede na to, da so na območju MO Novo mesto poplave zelo redke, kar je razvidno tudi skozi spremljanje poplav v preteklih letih, je verjetnost za katastrofalne poplave majhna, obstaja možnost pogostih neviht z dežjem, ki bi lahko ogrozile staro mestno jedro ali kletne prostore različnih objektov.

Glede na geografske in okoljske danosti na območju MO Novo mesto se kot posledica poplav lahko pojavijo manjši zemeljski plazovi, pride lahko do onesnaženja pitne vode in s tem kot posledica širjenje nalezljivih bolezni ter nevarnost nesreče z nevarno snovjo, ki se nahajajo v uporabi na poplavljenem območju (industrijske in obrtne cone, ter tranzitne prometnice).

2. OBSEG NAČRTOVANJA

Temeljni načrt ZRP v primeru poplav je državni načrt ZRP ob poplavah. V skladu z njim je izdelan in dopolnjen tudi občinski načrt ZRP iz leta 1996.

Pri načrtovanju so upoštevana določila po novi Uredbi o vsebini in izdelavi načrtov ZRP (3/2002) in Uredbo o spremembah in dopolnitvah uredbe o vsebini in izdelavi načrtov zaščite in reševanja rešitve zahtevane v državnem načrtu in danosti ter možnosti lokalne skupnosti.

Z Načrtom zaščite in reševanja ob poplavah, neurju in plazovih se načrtujejo ukrepi in aktivnosti za zaščito, reševanje in pomoč ter zagotavljanje osnovnih pogojev za življenje, ki so v pristojnosti občine v primeru poplav zaradi naravnih pojavov.

Načrt ZRP v primeru poplav se začne izvajati v primeru, ko regijski center na podlagi prognoze ARSO ali klica občanov glede stanja na poplavnem, hudourniškem ali plazovitem območju sporoči stanje ogrožanja.

Občina z lastnimi silami in sredstvi obvladuje nastale razmere ogrožanja.

Za primere, ko lastne sile ne zadostujejo se načrtuje pomoč sosednjih občin oziroma pomoč sosednjih regij katere niso v tistem času poplavno ogrožene.

3. KONCEPT ZAŠČITE IN REŠEVANJA OB POPLAVAH

3.1. Temeljne podmene načrta

Načrt zaščite in reševanja ob poplavah je izdelan:

- za poplave, ki nastanejo kot posledica dolgotrajnega deževja, zlasti v porečjih reke Krke in reke Prečne ter za poplave, ki nastanejo kot posledica hudih lokalnih ujm, ki se v poletnih mesecih razbesnijo nad določenim območjem, pri katerih je potrebno za preprečitev in odpravo posledic poleg rednih služb uporabiti tudi sile ZRP.
- Nevarnost plazov lahko nastane na pobočjih naselij ali ob komunikacijah na območju MO Novo mesto, takoj po velikem neurju zaradi močnih erozij talnih površin ali zaradi dolgotrajnega dežja in vdora podtalnih voda.

Priloga P-: Karta poplavnega območja r.Krke in r. Prečne na območju MO Novo mesto

3.2. Koncept odziva na poplave

Na območju MO Novo mesto se po prejemu obvestila od strani ReCO Novo mesto (napoved ali obvestilo prognostične službe ARSO) se lahko **takoj odzove** Poklicna gasilska enota - GRC Novo mesto, ki do aktiviranja potrebnih struktur CZ lahko vodi intervencijo tudi s pomočjo prostovoljnih struktur lokalnih gasilcev (OGP pri GZ Novo mesto).

V primeru poplav je potrebno **v štirih urah*** po prvem poplavnem valu aktivirati najmanj 70% razpoložljivih sil za zaščito, reševanje in pomoč, pomoč iz drugih regij pa je potrebno zahtevati takoj na podlagi ocen nezmožnosti zagotavljanja ZRP z lastnimi silami.

Zunaj regijsko pomoč načeloma lahko pričakujemo po **osmih urah**.

4. SILE, SREDSTVA IN VIRI ZA IZVAJANJE NAČRTA

4.1. Zbirke podatkov o pripadnikih civilne zaščite

Priloga	Vsebina
P - 68	Zbirke podatkov o organih vodenja, enotah in službah ZRP
P – 41	Pregled dolžnostnih sil v MO Novo mesto
Mapa Štab CZ	Poveljnik in člani OŠCZ MONM
P – 69	Enota za reševanje na vodi
Mapa z ECZ	Služba za podporo pri mestnem štabu Civilne zaščite
Mapa z ECZ	Četa za tehnično reševanje
P- 67	Gradbena podjetja po pogodbi
P- 70	Seznam članov poveljstva javne gasilske službe
P - 78	Seznam prostovoljnih gasilskih društev v MONM
P – 7	Javni zavodi s področja osnovnega zdravstvenega varstva
P – 75	Seznam članov jamarskega kluba Novo mesto
P – 79	Seznam članov radio kluba Novo mesto
P – 76	Seznam Združenja Slovenskih katoliških skavtinj in skavtov
P – 9	Humanitarne organizacije
	Pregled evakuacijskih zbirališč
	Pregled začasnih namestitvenih kapacitet

4.2 Materialno – tehnična sredstva za izvajanje načrta

Priloga	Vsebina
P - 82	Seznam opremljenosti prostovoljnih gasilskih društev v Mestni občini Novo mesto z vozili in opremo.
Petletni načrt nabave	Pregled potrebne zaščitne in reševalne opreme za potrebe CZ in plan nabave po letih
P - 19	Pregled celotnega fonda zaščitne in reševalne opreme in drugih sredstev za zaščito, reševanje in pomoč Oddelka za zaščito in reševanje
P - 81	Navodilo za izdajo zaščitne in reševalne opreme in drugih materialnih sredstev za zaščito, reševanje in pomoč iz skladišča CZ
P – 16	Pregled potrebnih sil in sredstev ter zbirna mesta
P - 83	Zbirna mesta za tujo pomoč in pomoč države
P - 36	Pregled zbirnih mest za izvedbo evakuacije

4.3 Finančna sredstva za izvajanje načrta

Za izvajanje načrta ZR ob poplavah je potrebno za občinske sile zagotoviti finančna sredstva za prehrano, refundacije in potne stroške pripadnikom občinskih enot.

Sredstva se zagotavljajo v skladu z Navodilom o izvajanju proračuna za tekoče leto in predpisi, ki omogočajo županu črpanje finančnih sredstev iz rezerv proračuna v primeru naravnih ali drugih nesreč.

Dodatni materialni stroški v času izvajanja ZRP (materiali, orodja, konstrukcije) se odrejajo v skladu s tehničnimi rešitvami a po odobritvi Poveljnika CZ.

Stroški sanacije in nastalih škod se urejujejo in črpajo po posebnem odloku občinskega sveta.

5. OPAZOVANJE, OBVEŠČANJE IN ALARMIRANJE

5.1. Navodilo o obveščanju organov in organizacij, ki vodijo in izvajajo ZRP ob poplavah, plazovih in neurju:

Zaščito, reševanje in pomoč ob poplavah, plazovih in neurju izvajajo:

Vodenje	Izvajalec	Dokumenti
POVELJNIK JAVNE GASILSKE SLUŽBE (JGS)	GASILSKO REŠEVALNI CENTER NOVO MESTO (GRC) in PROSTOVOLJNA GASILSKA DRUŠTVA (PGD)	Operativni načrt alarmiranja gasilskih društev v MO NM
ODDELEK ZA ZAŠČITO IN REŠEVANJE (OSZR)	GRADBENA PODJETJA PO POGODBI – VGP, MALKOM in CESTNO PODJETJE NOVO MESTO	P - 1 P - 67
POVELJNIK CIVILNE ZAŠČITE (PCZ)	ORGANI VODENJA, ENOTE IN SLUŽBE CIVILNE ZAŠČITE	Mape z ECZ P – 68
REGIJSKI CENTER ZA OBVEŠČANJE NOVO MESTO (ReCO)	DRŽAVNI ORGANI, ORGANIZACIJE, PODJETJA, ZAVODI PO NAČRTIH REGIJSKEGA CENTRA ZA OBVEŠČANJE	telefon 112 postopki ReCO v skladu z ON GD v MO NM

5.2. Navodilo o obveščanju javnosti in navodilo o opozarjanju na preteče nevarnosti in ob ravnanju ob nevarnostih

Ob poplavah večjih razsežnosti, ko je potrebno evakuirati prebivalstvo z ogroženega območja, objektov ali hiš , odloča poveljnik JGS oz. poveljnik CZ.

Obveščanje se izvaja z:

Način obveščanja	Izvajalec	Opomba
Preko zvočnikov na intervencijskih vozilih	Gasilci, policija	
Preko megafonov iz gasilskih vozil	Gasilci	
S trkanjem in zvonjenjem na stanovanjskih objektih ali hišah, ki so neposredno ogrožene ob poplavah, od plazov ali neurja	Gasilci	
Obvestilo preko elektronskih medijev	ReCO, gasilci	Zahtevo ReCO posreduje vodja intervencije

5.3. Obveščanje javnosti

Po večjem požaru javnost obvešča Poveljnik CZ in poveljnik JGS. Obvestilo pripravi OSZR skupaj z vodjo intervencije na poplavljenem območju, pošilja pa ga občinska Služba za ZR (OSZR).

Aktivnost	Izvajalec	Priloga	Opomba
Priprava obvestila	OSZR, GRC	P - 34	
Odgovornost za obvestilo	PCZ, poveljnik JGS		
Pošiljanje obvestila	OSZR	P - 21	

5.4. Navodilo o alarmiranju

Alarmiranje enot, ki so predvidene za reševanje na območju, ki je ogroženo s poplavami, na plazišču ali pri odpravi posledic neurja izvaja ReCO v skladu z **Načrtom alarmiranja operativnih gasilskih v Mestni občini Novo mesto**.

V primeru večjih poplav, ko se pokaže potreba po dodatnih silah, vodja intervencije preko ReCO aktivira dodatne sile in sredstva v soglasju z poveljnikom JGS ali PCZ.

Aktivnost	Izvajalec	Priloga	Opomba
Izvajanje alarmiranja	ReCO	Načrt alarmiranja OGE v MONM	
Odločitev o dodatnem alarmiranju sosednjih PGD	ReCO	Načrt alarmiranja OGE v MONM	Na predlog vodje intervencije

6. AKTIVIRANJE SIL ZA ZAŠČITO IN REŠEVANJE

6.1. Navodilo za izvajanje aktiviranja

Obvestilo o nenadnem naraščanju vode reke Krke ali Prečne sprejme ReCO, OKC ali GRC neposredno od prijavitelja. V primerih, ko je obvestilo prvi sprejel ReCO se takoj obvesti poveljnik CZ in poveljnik JGS.

Pri nenadnih poplavah se **t a k o j** aktivira GRC in najbližja matična gasilska društva.

Pri poplavah pri katerih voda počasi narašča, ko PCZ prejme obvestilo o poplavah oz. neposredni nevarnosti, oceni situacijo in aktivira JGS (GRC in PGD).

Na podlagi opisa situacije, ki jo poda poveljnik JGS ali PCZ, ReCO izvede potrebno dodatno obveščanje OSZR ter podjetij in zavodov v skladu s načrti ZARE in o tem obvesti župana.

Zagotavljanje in aktiviranje gradbene mehanizacije iz pogodbenih podjetij (CGP, MALKOM, Komunala) odloča Poveljnik CZ v dogovoru z županom. Aktiviranje izvede OSZR.

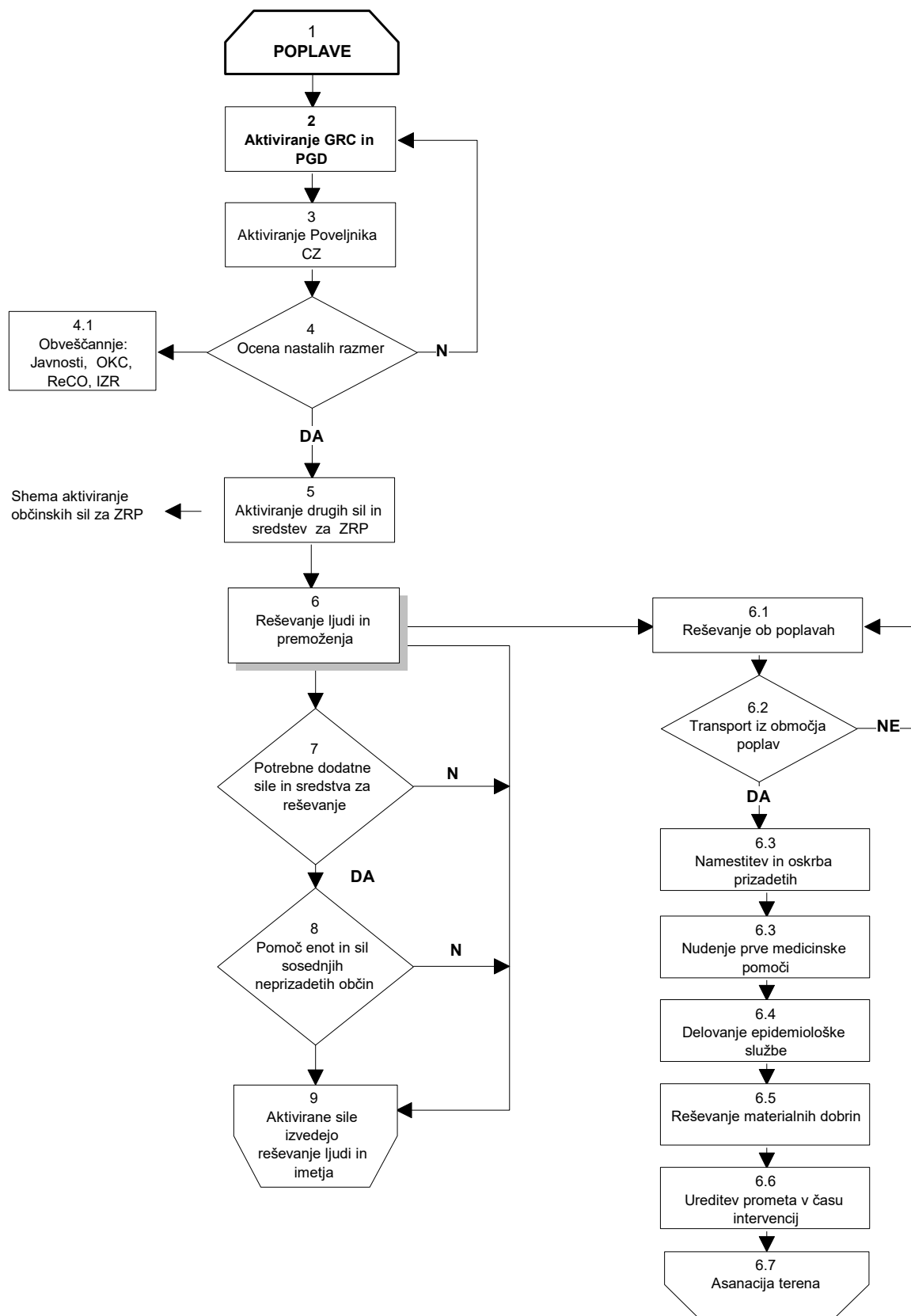
PCZ odloča o aktiviranju organov vodenja, enot in služb Civilne zaščite (CZ), organov Mestne uprave, mestnih javnih podjetij in zavodov.

Aktivnost	Izvajalec	Priloga
aktiviranje GRC	vodja izmene v GRC	Načrt alarmiranja OGE
aktiviranje PGD	ReCO	
po aktiviranju PGD in izvozu, PGD obvestijo ReCO	PGD	
obveščanje OSZR in aktiviranje klubov, podjetij in zavodov	ReCO	Načrt aktiviranja odgovornih oseb
odločitev o aktiviranju CGP ali MALKOM za zagotovitev gradbene mehanizacije	OSZR	
aktiviranje gradbenih podjetij za zagotovitev mehanizacije	OSZR	
odločitev o obveščanju PCZ	OSZR	
obveščanje PCZ	OSZR	
odločitev o aktiviranju organov vodenja, enot in služb CZ	PCZ ali namestnik	
aktiviranje organov vodenja, enot in služb CZ	OSZR	
odločitev o aktiviranju organov Mestne uprave	PCZ, župan	
aktiviranje organov mestne uprave	OSZR	
odločitev o aktiviranju mestnih javnih podjetij in zavodov	PCZ	
aktiviranje mestnih javnih podjetij in zavodov	OSZR	

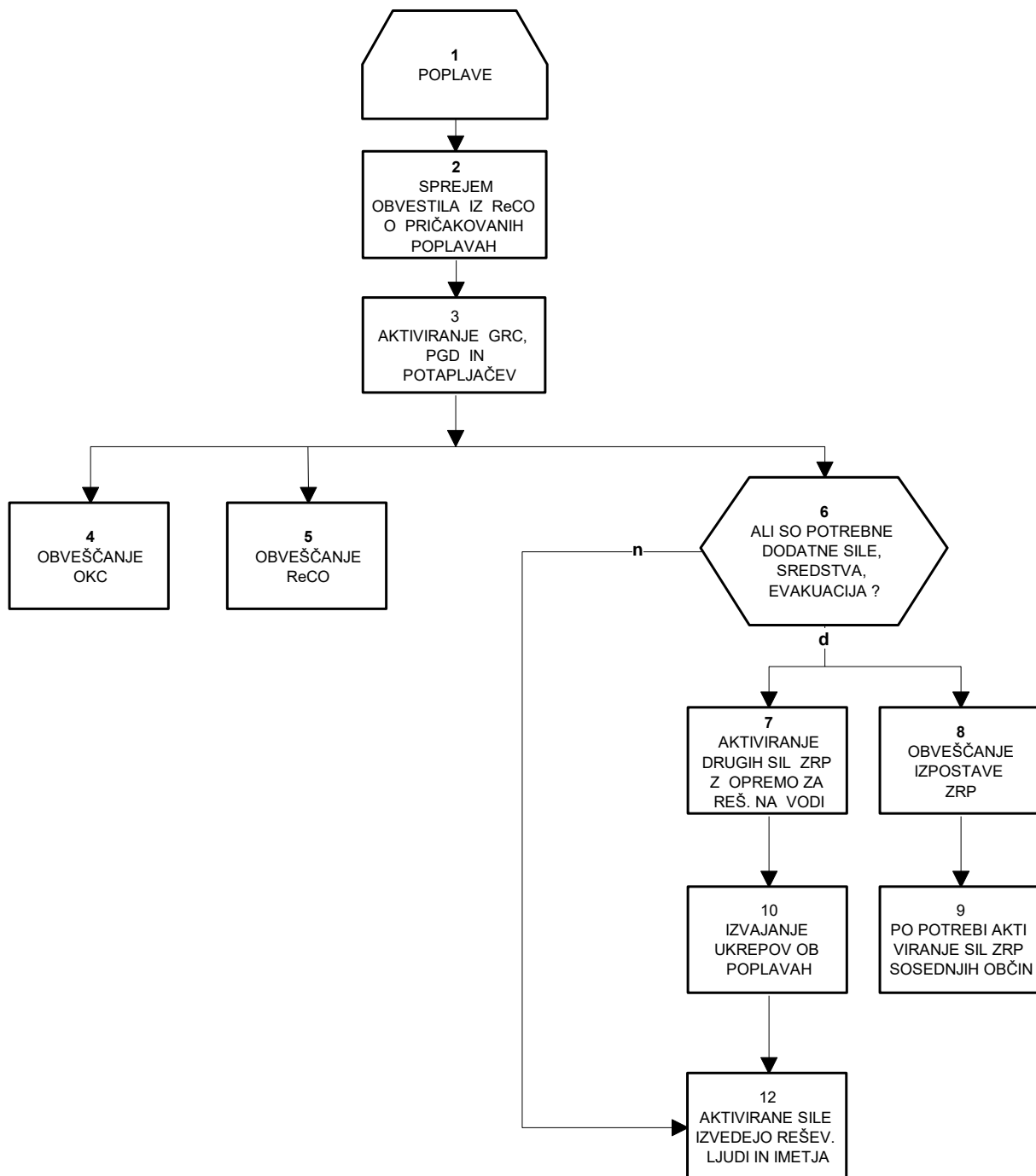
D – 1: Načrt alarmiranja operativnih gasilskih enot v MO Novo mesto

D - 2: Navodilo za aktiviranje sil za ZRP v MO Novo mesto

6.2. Shematski prikaz ukrepanja ob nenadnih poplavah, plazuh ali neurju (viharju)



6.2. Shematski prikaz ukrepanja ob napovedanih poplavah



7. UPRAVLJANJE IN VODENJE

7.1. Organi in njihove naloge

P – 44: Pregled nalog organov in organizacij, ki izvajajo ZRP v MONM

7.2. Operativno vodenje

Vodenje intervencij je opredeljeno v Načrtu javne gasilske službe v MONM.

7.3. Organizacija zvez

P – 35: Navodilo za uporabo radijskih zvez v NONM

D – 4: Radijski imenik ZRP

7.4. Finančna pooblastila, pomembna za vodenje aktivnosti za ZRP

Pooblastilo s katerim župan pooblašča odgovorne osebe na področju **ukrepanja ob nenadnih nesrečah (pooblastilo številka 070-03-43/2005-1430 z dne 21.11.2005) opredeljuje višino teh sredstev ter način in možnosti koriščenja teh sredstev.**

Vodja službe za zaščito, reševanje in obrambne zadeve, ki je hkrati namestnik PCZ sme odrejati aktivnosti za zaščito, reševanje in pomoč v teh finančnih okvirih:

Pri naročanju aktivnosti po tem pooblastilu mora upoštevati Zakon o javnih naročilih oz. občinski Pravilnik o oddaji javnih naročil male vrednosti (številka: 015-05-22/2004 z dne 22.10.2004) in pridobiti ustrezne naročilnice.

V primeru, da so aktivnosti vnaprej urejene s pogodbo, v okviru proračunskih postavk delovnega področja Oddelka za zaščito in reševanje, sme odrejati aktivnosti in zanje podpisovati račune do višine 1.500.000,00 SIT (generalno pooblastilo številka 070-03-43/2005-1430 z dne 21.11.2005).

V primeru, da gre za aktivnosti, ki niso vnaprej urejene s pogodbo, so pa v okviru proračunskih postavk delovnega področja Oddelka za zaščito in reševanje, sme odrejati aktivnosti do višine 1.000.000,00 SIT (generalno pooblastilo številka 070-03-43/2005-1430 z dne 21.11.2005). Za naročanje aktivnosti po tem pooblastilu je treba po postopku pridobiti naročilnice ali skleniti pogodbe razen kadar gre za povračilo osebnih dohodkov aktiviranim pripadnikom.

V odsotnosti PCZ sme odrejati aktivnosti, zanje podpisovati naročilnice in račune do višine 500.000,00 SIT, ki se krijejo iz sredstev tekoče proračunske **rezerve in v soglasju z podžupanjo** (pooblastilo številka 070-03-43/2005-1430 z dne 21.11.2005). Naročilnice za naročanje aktivnosti po tem pooblastilu se hranijo na sedežu Oddelka za zaščito in reševanje.

Poveljnik Javne gasilske službe sme odrejati aktivnosti za zaščito, reševanje in pomoč v naslednjih finančnih okvirih:

- odrejati sme vse aktivnosti, ki jih lahko pokrije iz proračuna namenjenega za JGS MONM.

Poveljnik Gasilsko reševalnega centra Novo mesto sme odrejati aktivnosti za zaščito, reševanje in pomoč v teh finančnih okvirih:

- odrejati sme vse aktivnosti, ki jih lahko pokrije iz sredstev GRC NM.

Poveljniki PGD smejo odrediti aktivnosti za zaščito, reševanje in pomoč v teh finančnih okvirih:
- odrediti smejo vse aktivnosti, ki jih lahko pokrijejo iz sredstev svojega PGD.

Vsi navedeni medsebojno usklajujejo kritje stroškov aktivnosti za zaščito, reševanje in pomoč ob posamezni akciji, da bi tako dosegli optimalno uporabo finančnih sredstev. Če so za izvedbo aktivnosti za zaščito, reševanje in pomoč ob posamezni akciji potrebna višja sredstva, kot jih lahko zagotovijo navedeni, je za pridobivanje dodatnih sredstev odgovoren Poveljnik civilne zaščite MO Novo mesto.

8. ZAŠČITNI UKREPI

8.1. Ukrepi zaščite in reševanja

ZAŠČITNI UKREP	NALOGE	IZVAJALCI
PROSTORSKI, URBANISTIČNI IN GRADBENI	<ul style="list-style-type: none">- preventivni ukrepi pri urejanju prostora in naselij na ogroženem območju (nasipi, odjezitive)- zaščita obstoječih objektov, naprav in drugih sredstev, ki so nujno potrebni za opravljanje življenjsko pomembnih dejavnosti:<ul style="list-style-type: none">• nemoteno delovanje komunale• oskrba z električno energijo• delovanje telekomunikacij	<ul style="list-style-type: none">- podjetja, zavodi in druge organizacije s področja komunalne, elektro in druge dejavnost,- glede na razmere pomoč občinskih enot za tehnično reševanje,- odobritev tehničnih rešitev od strani VGP
EVAKUACIJA	<ul style="list-style-type: none">- preselitev prebivalcev na varnejša območja- zagotavljanje nujnih prometnih povezav	<ul style="list-style-type: none">- štab CZ MONM,- gasilci PGD in TRE- CGP, MALKOM- PU Novo mesto
SPREJEM IN OSKRBA OGROŽENIH PREBIVALCEV	<ul style="list-style-type: none">- začasna nastanitev in oskrba s hrano, pitno vodo ter drugimi življenjsko pomembnimi sredstvi- nujna zdravstvena oskrba- delovanje komunalne infrastrukture- nujna zdravstvena oskrba živali	<ul style="list-style-type: none">- štab CZ MONM,- gasilci PGD in TRE,- občinske javne službe,- org. za zdrav.varstvo idr.
RKB ZAŠČITA	<ul style="list-style-type: none">- detekcija in indentifikacija nevarnih snovi v okolju(ob izlitju, izpustu)- označevanje kontam. zemljišča	<ul style="list-style-type: none">- gasilci PGD,- oddelek za RKB dekontaminacijo
ZAŠČITA KULTURNE DEDIŠČINE	<ul style="list-style-type: none">- pomoč pri izvajanju ukrepov, dejavnosti in sredstvih za zaščito stavbne in druge kulturne dediščine	<ul style="list-style-type: none">-gasilske enote JGS MONM

8.1.1. Prostorski, gradbeni in drugi tehnični ukrepi

Prostorski, gradbeni in tehnični ukrepi se pričnejo izvajati takoj po prvih obvestilih o zvišanju vodostaja rek. Ali ob nenadnem naraščanju nivoja vodotokov. Vodnogospodarske javne službe poostrijo nadzor nad zadrževalniki vode, da bi narasle vode lahko te objekte poškodovale, in glede na nastalo situacijo predlagajo ukrepe izvajalcem v okolju.

Občinski štab (in gasilske enote), lokalne gospodarske javne službe in druga podjetja morajo takoj ob pojavi nevarnosti za nastop visokih voda začeti z izvajanjem operativno-zaščitnih ukrepov, in sicer morajo zagotoviti:

- dodatna obramba nasipov
- zapora ali zaščita prometnic
- izpraznitev kleti, stanovanj oz. hiš, skladišč in drugih prostorov
- prekinitev aktivnosti, ki se izvajajo na vodnogospodarskih objektih

V primeru katastrofalnih poplav se na zahtevo občinskega poveljnika za CZ v izvajanje ukrepa vključijo regijske enote za tehnično reševanje v razpoložljivih silah in sredstvih.

8.1.2. Evakuacija

Evakuacija pomeni organiziran začasen umik prebivalcev iz ogroženih na varnejša območja in se izvaja le v primeru, ko drugače ni mogoče zagotoviti varnost ljudi in materialnih dobrin.

Evakuacija se izvaja pred nastopom poplavnega vala v spodnjih predelih vodotoka. Če je časa dovolj, se lahko poleg evakuacije ljudi izvaja tudi evakuacija materialnih dobrin.

V nujnih primerih evakuacijo lahko odredi vodja intervencije oz. poveljnik CZ v drugih primerih ko grozi počasnejše naraščanje vode in dvigovanje gladine vodotoka pa evakuacijo odredi župan.

Evakuacijo pripravi, organizira in usmerja občinski Poveljnik za CZ, ki prebivalce o evakuacijskih poteh in zbirališčih obvešča preko javnih medijev ali zvočnikov na gasilskih vozilih. Na zbirališčih se predvidi sprejem v organizaciji poverjenika CZ kraja kjer je izvaja aktivnost, zdravstvenega in veterinarskega nadzora, določena oskrba in namestitvev evakuiranih prebivalcev. Pri tej dejavnosti aktivno sodeluje skavtska skupina Novo mesto.

8.1.3. Sprejem in oskrba ogroženih prebivalcev

Poverjeniki CZ in sektorski štabi CZ zberejo podatke o prizadetih prebivalcih in jih posredujejo občinskemu štabu CZ, ki določijo objekte za nastanitev. Najprej se za nastanitev uporabijo objekti za začasno nastanitev, v primeru potrebe pa tudi začasna bivališča, ki jih organizira občinska ekipa za postavitvev zasilnih bivališč.

Kriteriji za organiziranje nastanitve so:

- nastanitev prebivalcev čim bližje domu;
- nastanitev v objekte, ki poleg bivalnih pogojev omogočajo še prehrano, vodo oskrbo, osebno in kolektivno higieno ter ogrevanje (počitniške prikolice, kontejnerji, šotori, nepoškodovane stanovanjske hiše, hoteli, počitniški domovi).

Priloga P- : Pregled lokacij za postavitvev zasilnih bivališč

Priloga P- : Objekti javne prehrane in njihove zmogljivosti

8.1.4. RKB zaščita

V primeru poplav obstaja nevarnost, da pride do nenadzorovanega uhajanja (razlitje, izpust, nesreča pri prevozu) nevarnih snovi v okolje, zato je treba na poplavnem območju poostri nadzor nad skladiščenjem in ravnanjem z nevarnimi snovmi. V primeru nesreče z nevarno snovjo povzročitelj (uporabnik ali lastnik nevarne snovi) zagotovi pravočasno in učinkovito obveščanje tako pristojnih služb kot prebivalcev v neposredni okolici.

Občinske enote za RKB dekontaminacijo se aktivirajo in vključujejo v delo pri večji površinski dekontaminaciji zemljišč v kolikor povzročitelji ali gasilske enote (PGE in GZ Novo mesto) zaradi obsega ne morejo učinkovito izvajati dekontaminacijo.

Za podtalno dekontaminacijo se aktivira JP Komunala Novo mesto, ki skupaj s PGE in CGP sodelujejo pri izkopu in sanaciji vira onesnaženja z nevarno snovjo.

Vodenje in koordinacijo pri aktivnostih dekontaminacije nevarnih snovi izvaja vodja intervencije iz GRC oz. določeno PGD iz JGS Novo mesto za vse občinske strukture za zaščito in reševanje. Posamezne naloge pri dekontaminaciji izvajajo vodje udeleženih enot.

8.1.5. Zaščita kulturne dediščine

V primeru, da Ministrstvo za kulturo preko svojih javnih zavodov in struktur na terenu ne zmore zagotoviti učinkovitega ukrepanja za zaščito kulturnih ustanov, ki so občinskega pomena, lahko poveljnik za CZ Novo mesto odobri pomoč občinskih sil in sredstev, ki so na razpolago. Pričakovati je predvsem potrebo po angažiranju gasilskih enot pri evakuaciji ali zaščiti materialnih dobrin.

8.2. Naloge zaščite in reševanje

DEJAVNOST	NALOGE	IZVAJALCI
PRVA MEDICINSKA POMOČ	<ul style="list-style-type: none">- nudenje prve pomoči poškodovanim na mestu dogodka, v zdravstvenih ustanovah- specialistična oskrba in namestitvev poškodovanih	<ul style="list-style-type: none">- Zdravstveno osebje ZD Novo mesto- Občinski vod PP in ekipe PP po KS- SB Novo mesto- Reševalna postaja Novo mesto
PRVA VETERINARSKA POMOČ	<ul style="list-style-type: none">- nudenje prve veterinarske pomoči- prisilni zakol in odstranitev kadavrov	<ul style="list-style-type: none">- Veterinarska postaja Novo mesto,- Zasebne ambulante za male živali
POMOČ O GROŽENIM IN PRIZADETIM PREBIVALCEM	<ul style="list-style-type: none">- oskrba ogroženega in prizadetega prebivalstva s hrano, vodo, zdravili, obleko, obutvijo...- socialna rehabilitacija ogrož. in prizadetega preb.- Zagotavljanje varnosti	<ul style="list-style-type: none">- OZ RKS Novo mesto, CSD Novo mesto, Karitas,- Inšpekcijske službe- Občinska služba za podporo in ekipa za nastanitev- pomoč sosednjih regij in države- PU Novo mesto
GAŠENJE IN REŠEVANJE OB POŽARIH	<ul style="list-style-type: none">- gašenje požarov- pomoč pri izvajanju evakuacije	<ul style="list-style-type: none">- PGE Novo mesto in PGD GZ občine Novo mesto (po sektorjih)
REŠEVANJE OB POPLAVAH	<ul style="list-style-type: none">- iskanje pogrešanih- reševanje na vodi in iz vode- reševanje ljudi in mat.dobrin- črpanje vode	<ul style="list-style-type: none">- Pripadniki Kinološke zveze Dolenjske (KD Brežice), PP Novo mesto- Pripadniki: PGE Novo mesto, DP »Vidra«, TRE (Kostak)- Enote PGD,

8.2.1 Prva medicinska pomoč

V okviru prve medicinske pomoči se ob poplavih izvajajo:

- nudenje prve (laične) pomoči, ki jo dajejo posamezniki na kraju dogodka,
- nudenje zdravstvene pomoči, ki jo daje zdravstveno osebje na terenu ali v zdravstvenih ustanovah
- nudenje nujne specialistične zdravstvene pomoči

- izvajanje higienskih in proti epidemičnih ukrepov
- oskrba z zdravili, sanitetnim materialom in opremo
- identifikacija mrtvih.

Manjše poškodbe si prizadeti prebivalci oskrbijo sami v okviru osebne in vzajemne zaščite.

Dokler je mogoče, se prva medicinska pomoč nudi v ZD in SB Brežice, v primeru da je število poškodovanih ob poplavih večje, se aktivirajo občinske ekipe PP CZ, zdravstvene ustanove pa začnejo delovati v skladu z navodilom Ministrstva za zdravstvo o delu zdravstva ob naravnih in drugih nesrečah.

Dodatek D-4: Navodilo MZ o delu ob naravnih in drugih nesrečah

Štab CZ Dolenjske regije spremlja izvajanje PP, sprejema zahteve po pomoči v silah in sredstvih ogroženih občin. V kolikor zajema nesreča več občin, usmerja delovanje enot člani štaba CZ za Dolenjsko za prvo pomoč.

Za potrebe reševanja iz vode so potrebna specifična znanja in oprema. V ta namen se aktivirajo regijske ekipe za reševanje na vodi ter pripadniki gasilskih enot.

Zdravstvena služba opravlja tudi **identifikacijo mrtvih** ter preko **regijskega informacijskega centra** obvešča javnost o smrtnih žrtvah.

Priloga P-17: Pregled zdravstvenih domov, zdravstvenih postaj in splošnih bolnišnic v Posavju

Dodatek D -5: Navodilo prebivalcem o ukrepih za preprečevanje nastanka epidemij

8.2.2 Prva veterinarska pomoč

Prva veterinarska pomoč ob poplavah obsega :

- zbiranje podatkov o poškodovanih in poginulih živalih na poplavljenem področju
- dajanje prve veterinarske pomoči poškodovanim in obolelim živalim
- prisilni zakol poškodovanih živalih
- odstranjevanje živalskih kadavrov
- izvajanje drugih higienskih in proti epidemijskih ukrepov.

Naloge prve veterinarske pomoči izvaja veterinarji Veterinarske postaje Brestanica in veterinarska inšpekcija. V izvajanje prve veterinarske pomoči se vključujejo kmeti-živinorejci. Pri večjem obsegu pomoči na zahtevo VtPostaje se aktivirajo občinske ekipe za PVP

8.2.3. Pomoč ogroženim in prizadetim prebivalcem

Pomoč ogroženemu in prizadetemu prebivalstvu organizirajo humanitarne organizacije in pristojne občinske službe za socialno varstvo. Le-te zbirajo in razdeljujejo pomoč.

V pomoč se vključijo tudi pristojne inšpekcijske službe, zlasti za ugotavljanje higienskih razmer ter po potrebi občinske javne službe in enote zaščite, reševanja in pomoči.

Vsem ogroženim prebivalcem je treba omogočiti prehrano in uporabo pitne vode.

Posebno pozornost je treba posvetiti ljudem, ki so socialno ogroženi, otrokom in starejšim.

Na območju, ki so ga prizadele poplave, zagotavlja varnost PP Novo mesto. Pripadniki PP Novo mesto zagotavljajo varnost tako na evakuiranem območju kot tudi v namestitvenih centrih. V zagotavljanje varnosti, predvsem premoženja in objektov, se vključujejo tudi zasebne varnostne agencije.

Policija opravlja zlasti naslednje naloge :

- varovanje življenja, osebne varnosti in premoženja ljudi, varovanje določenih oseb, organov, objektov in okolišev
- preprečevanje, odkrivanje in preiskovanje kaznivih dejanj in preNovo mestov
- nadzor in urejanje prometa.

8.2.4. Reševanje ob poplavah

Naloge opravljajo gasilske enote, tehnično reševalne enote CZ in prebivalci sami. Pri opravljanju nalog sodelujejo vodnogospodarske javne službe, podjetja za vzdrževanje cest, gradbena podjetja z ustrezno mehanizacijo in privatniki in drugi.

Priloga P- : Pregled gasilskih enot na območju občine Novo mesto

Priloga P- : Pregled članov potapljaških klubov pomembnih za reševanje na vodi

8.2.5. Zagotavljanje osnovnih pogojev za življenje

Zagotavljanje osnovnih pogojev za življenje ob poplavah obsega nujno **zdravstveno oskrbo** ljudi in živali, nastanitev in oskrbo **s pitno vodo**, oskrbo z **električno energijo**, zagotavljanje nujnih **prometnih povezav** in delovanja **komunalne infrastrukture**, zagotovitev in zaščito nujne živinske krme ter zaščito kulturne dediščine.

Po prejetih obvestilih o poškodbah na infrastrukturah s strani občanov ali pripadnikov CZ na terenu opravijo pristojne službe pregled stanja plinovoda, električnega omrežja, vodovodnega sistema, stanja kanalizacijskega omrežja, javnega telekomunikacijskega sistema, prometne infrastrukture ter vodnogospodarske infrastrukture. Na osnovi stanja na terenu začnejo z vzdrževanjem in popravilom infrastrukture.

Asanacija prizadetega območja zajema odstranjevanje zdravju škodljivih snovi, zagotavljanje neoporečne pitne vode, dezinfekcijo, dezinsekcijo, deratizacijo in dekontaminacijo prizadetih območij, zbiranje, identifikacijo in pokop trupel ter zbiranje in odstranjevanje poginjenih živali.

Občinski štab za CZ sodeluje in koordinira naveden aktivnosti z obstoječimi javnimi službami in zavodi in po potrebi v primerih večjega obsega del nudi logistično podporo (prevozi, izkopi, splošna opravila).

Nadzor, odrejanje in poročanje o nalogah asanacije je v pristojnosti ustreznega Inšpektorata oziroma pooblaščenega upravljavca dejavnosti.

9. OSEBNA IN VZAJEMNA ZAŠČITA

Osebna in vzajemna zaščita obsegata vse ukrepe prebivalcev za preprečevanje in ublažitev posledic poplav za njihovo zdravje in življenje ter varnost njihovega imetja.

Občinska uprava usklajuje preko svojih načrtov usposabljanja za izvajanje nalog zaščite in reševanja tudi razne postopke občanov v primeru nevarnosti in nesreč. To nalogo izvaja predvsem ob vajah in praktičnih urjenjih gasilcev in vključevanju šol v vaje zaščite in reševanje.

Istočasno občinska uprava usmerja osebno in vzajemno zaščito skozi javne publikacije in predstavitve načrtov in postopkov ob nesrečah. Prvo pomoč kot program najpomembnejše naloge osebne in vzajemne zaščite izvajamo pred lokalno javnostjo vsako leto intenzivno tako skozi redni program tečajev za bolničarja kot tekmovanja in javne predstavitve skozi dneve odprtih vrat.

Na lokalni ravni imajo podjetja z več kot 50 zaposlenimi, nalogo da organizirajo ekipe prve pomoči in določijo naloge poverjenika za zaščito in reševanja v svoji organizaciji, ki svoje zaposlene redno po letnem načrtu seznanjajo in urijo s splošnimi in posebnimi postopki reševanja in zaščite.

Ob nesrečah se določena navodila v obliki opozoril in napotkov sporočajo ogroženim prebivalcem preko ReCO Novo mesto.

Priloga P- : Navodilo, kako ravnamo ob poplavah

9.1. Komisije za ocenjevanje škode

Za ocenjevanje škode po poplavah so komisije za ocenjevanje škode, ki so formirane na nivoju občine s **sklepom župana** in na nivoju regije s sklepom Vlade RS. **Komisije za ocenjevanje škode po poplavah** najprej pripravijo grobo oceno škode, ki je podlaga za odločanje o pomoči prizadetim občinam pri zagotavljanju osnovnih pogojev za delo ter pripravo sanacijskih programov.

Regijska komisija kasneje popiše škodo zaradi poplav na podlagi **predpisane metodologije za ocenjevanje škode ob naravnih in drugih nesrečah**. Pri tem delu jim pomagajo pristojni organi.

Priloga P- : Seznam članov občinske komisije za ocenjevanje škode

Priloga P - : Vzorec obrazca za ocenjevanje škode ob naravni nesreči

9.2 Končno poročilo o poplavah

Poročilo o poplavah izdela občinski štab za CZ najkasneje v 14 dneh po nesreči in ga dostavi štabu CZ Dolenjske regije, ki končno poročilo pošlje poveljniku CZ RS.

Končno poročilo o nesreči mora vsebovati natančne informacije in podatke o:

- značilnosti poplave,
- obveščanju o nevarnosti poplav,
- vremenskih razmerah, natančnosti napovedi in ukrepanju v skladu z napovedmi,
- morebitnih evakuiranih, poškodovanih in mrtvih prebivalcev,
- škodi na stanovanjskih, industrijskih in drugih objektih ter infrastrukturi,
- delovanju služb za zaščito, reševanje in pomoč,
- prejeti pomoči, vključno z mednarodno pomočjo,

- trenutnem stanju in razmerah na prizadetem območju in o možnostih vrnitve evakuiranih,
- potrebnih nadaljnjih ukrepih,
- ocena škode, ki jo pripravi regijska komisija za ocenjevanje škode ,
- stroških zaščitnih in reševalnih akcij ter izvedenih ukrepih.

10. RAZLAGA KRATIC IN PRILOG

10.2. Kratice

Zap. Št.	Kratice	Pomen
1.	URSZR	Uprava Republike Slovenije za zaščito in reševanje
2.	ZRP	Zaščita, reševanje in pomoč
3.	OSZR	občinska služba za zaščito in reševanje
4.	OKC	Operativno komunikacijski center
5.	OGP NM	Občinsko gasilsko poveljstvo Novo mesto
6.	ReCO	Regijski center za obveščanje
7.	CORS	Center za obveščanje Republike Slovenije
8.	MZ	Ministrstvo za zdravje
9.	SB	Splošna bolnica
10.	CP	Cestno podjetje
11.	RS	Republika Slovenija
12.	PU	Policijska uprava
13.	GRC	Poklicna gasilska enota – Gasilsko reševalni center
14.	GZ	Gasilska zveza
15.	CZ	Civilna zaščita
16.	RKB	Radiološko-kemično-biološka zaščita
17.	ZD	Zdravstveni dom
18.	PVP	Prva veterinarska pomoč
19.	CSD	Center za socialno delo
20.	ON GD NM	Operativni načrt gasilskih društev v MO Novo mesto

10.2. Seznam prilog

Z/št.	NAZIV PRILOGE
P-1	Seznam odgovornih oseb, organov in organizacij, ki se jih obvešča o nesrečah
P-2	Pregled državnih organov, ki se jih obvešča o nesreči
P-4	Organizacija preskrbe prebivalcev na prizadetem območju
P-6	Kako ukrepamo ob požaru
P-7	Pregled zdravstvenih ustanov v MONM
P-8	Pregled veterinarskih ustanov in ambulant v MONM
P-9	Pregled humanitarnih organizacij v MONM
P-10	Pregled cistern za prevoz pitne vode v MONM
P-12	Pregled objektov v MONM, kjer je možna začasna nastanitev
P-13	Pregled objektov v MONM, kjer je možna začasna prehrana
P-14	Pregled lokacij za postavitve zasilnih bivališč, šotorov, prikolic
P-17	Pregled ogroženih objektov, naselij in število ogroženih
P-18	Pregled zajemališč pitne vode
P-21	Pregled sredstev javnega obveščanja
P-22	Pregled vozil za potrebe evakuacije
P-23	Pregled vozil razporejenih v CZ
P-26	Reševanje iz ruševin
P-30	Vzorec sklepa o evakuaciji
P-34	Vzorec obvestila za obveščanje prebivalstva
P-35	Navodilo za uporabo radijskih postaj v sistemu ZARE
P-36	Pregled evakuacijskih zbirališč za izvedbo evakuacije
P-37	Pregled evakuacijskih sprejemališč evakuirancev
P-41	Pregled dolžnostnih sil civilne zaščite
P-43	Župan in poveljnik civilne zaščite Novo mesto
P-44	Naloge organov, enot in služb v civilni zaščiti

P-47	Ocena ogroženosti prebivalcev in objektov po naseljih MO Novo mesto ob potresu
P-48	Evakuacija, ukrep CZ
P-49	Sprejem in oskrba ogroženega prebivalstva v MO Novo mesto
P-50	Možnosti nastanitve ogroženega prebivalstva v MO Novo mesto
P-51	Zdravstvena oskrba ogroženega prebivalstva
P-52	Veterinarska oskrba
P-53	Pregled radijskih zvez
P-54	Osebna in vzajemna pomoč
P-55	Diagram aktivnosti ob nesrečah
P-56	Alarmiranje prebivalstva
P-57	Pregled ukrepov, ki se izvajajo ob nesreči
P-58	Diagram poteka reševanja ob požaru
P-59	Priprava informacij po sklicu štaba Civilne zaščite
P-60	Pregled dejavnosti, ki se izvajajo ob nesreči
P-61	Ukrepi za reševanje ob poplavih
P-62	Prva medicinska pomoč
P-63	Opazovanje in obveščanje ob nesrečah z nevarno snovjo
P-64	Aktiviranje občinskih organov za zaščito in reševanje
P-65	Aktiviranje občinskih sil za zaščito in reševanje
P-66	Zagotavljanje materialnih sredstev za potrebe zaščite in reševanja
P-67	Pregled podjetij in zavodov, ki so pogodbeno vezani na ZiR
P-68	Splošni pregled podatkov o organih vodenja, enotah in službah ZiR v MONM
P-69	Seznam članov enote za reševanje na vodi
P-70	Seznam članov Javne gasilske službe
P-71	Seznam Industrijskih gasilskih društev
P-72	Pregled javnih podjetij v MONM
P-73	Seznam delavcev občinske uprave
P-74	Seznam lokacij siren za alarmiranje v MO Novo mesto
P-75	Seznam članov Jamarskega kluba Novo mesto
P-76	Seznam članov skavtske skupine Novo mesto
P-77	Seznam Kinološkega kluba Novo mesto
P-78	Seznam PGD in sektorjev
P-79	Seznam članov Rado kluba Novo mesto
P-82	Pregled opreme in vozil v PGD
P-83	Pregled zbirališč za tujo in domačo pomoč