



KRAJEVNA
SKUPNOST
PREČNA



IGRE KRAJEVNIH SKUPNOSTI MESTNE OBČINE NOVO MESTO

- PREČNA, 26. maj 2018 -

Krajevna skupnost Prečna organizira 3. športne igre krajevnih skupnosti (v nadaljevanju KS) v Mestni občini Novo mesto (v nadaljevanju MO NM).

Vabljeni vsi rekreativci in ostali občani MO NM (krajanke in krajani vseh KS v MO NM), da se prijavite kot tekmovalci ali se kot navijači udeležite dogodka, ki bo v **soboto, 26. maja 2018 v Športnem parku Prečna** in bližnji okolici.

Predsedniki KS prijavite svoje ekipe do ponedeljka, 7. maja 2018, na e-naslov: info@pgdprecna.si ali po pošti na naslov: PGD Prečna, Prečna 12, 8000 Novo mesto. V primeru zadovoljivega števila prijav v posamezni disciplini, naknadne prijave po omenjenem datumu ne bodo več mogoče.

Vse informacije o igrah so na voljo tudi na spletni strani: www.igreksprecna2018.si

NOSILEC IGER:

- Krajevna skupnost Prečna (Mario Krapež, 051 696 317, ks.precna@novomesto.si)

ORGANIZATOR IGER:

- Prostovoljno gasilsko društvo Prečna (Andrej Kapš, 041 686 373, info@pgdprecna.si)

ORGANIZACIJSKI ODBOR:

- člani sveta KS Prečna (**Mario Krapež**, Martin Luštek, Janez Kristan, Robert Bozovičar, Maja Makše, Maja Gorenc Šulc, Simon Judež)
- Prostovoljno gasilsko društvo Prečna (**Andrej Kapš**, Mitja Gričar, Andreja Bobnar, Toni Derganc, Matjaž Derganc)
- Društvo upokojencev Prečna (**Rudi Vidmar**, Drago Sikošek, Drago Šulc, Milena Starešinič)
- Športno društvo Prečna (**Mario Krapež**)
- Kulturno društvo Prečna (**Jože Cesar**)
- Dober dan Teater (**Jana Zorko**)

LOKACIJA TEKMOVANJA:

Športni park Prečna (Prečna 8 – za bivšo osnovno šolo v Prečni – poleg cerkve). Posamezne discipline se bodo izvajale tudi na bližnjih lokacijah.

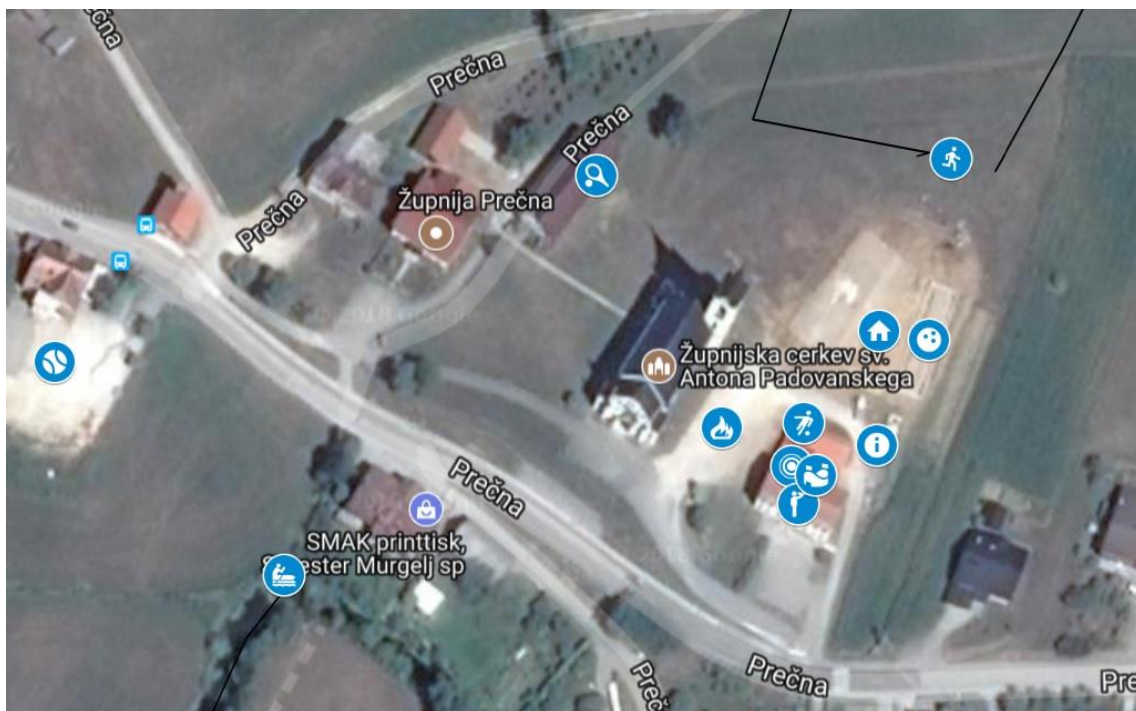


KRAJEVNA
SKUPNOST
PREČNA



Zemljevid dogajanja:

<https://www.google.com/maps/d/viewer?mid=1THN16Dj-DI71DrV24IVDQPKPrRaajwd>



PARKIRANJE:

Za vse tekmovalce in ostale udeležence iger je predvideno parkiranje na parkirišču pokopališča v Prečni.





KRAJEVNA
SKUPNOST
PREČNA



INFO TOČKA:

Skozi celotno tekmovanje bo organizirana INFO točka, kjer bodo na voljo informacije o poteku iger in rezultatih. Ob prihodu, vodja ekipe KS tam prevzame bone za hrano in pijačo ter majice.

DISCIPLINE:

ROČNI NOGOMET

- Moška, ženska ali mešana ekipa
- 2 tekmovalca v ekipi KS
- Začetek ob 13.00



KOŠARKA 3 NA 3

- Moška, ženska ali mešana ekipa
- 3 tekmovalci v ekipi KS
- Začetek ob 13.00



RAFTANJE PO REKI TEMENICI NA ČAS (700 m)

- Mešana ekipa, od tega vsaj 2 ženski
- 6 tekmovalcev v ekipi KS
- Začetek ob 13.30



TEK TROJK-ŠTAFETA (1200 m preteče vsak od trojke)

- Mešana ekipa, od tega vsaj 1 ženska
- 3 tekmovalci v ekipi KS
- Začetek ob 16.00



STRELJANJE Z ZRAČNO PUŠKO V TARČO

- Moška, ženska ali mešana ekipa
- 4 tekmovalci v ekipi KS
- Začetek ob 13.00



BALINANJE

- Moška, ženska ali mešana ekipa
- 4 tekmovalci v ekipi KS
- Začetek ob 13.00





KRAJEVNA
SKUPNOST
PREČNA



PIKADO (Ž)

- Ženska ekipa
- 4 tekmovalke v ekipi KS
- Začetek ob 13.00



PIKADO (M)

- Moška ekipa
- 4 tekmovalci v ekipi KS
- Začetek ob 13.00



PETANKA

- Moška, ženska ali mešana ekipa
- 3 tekmovalci v ekipi KS
- Začetek ob 13.00



VLEČENJE VRVI

- Moška, ženska ali mešana ekipa
- 5 tekmovalcev v ekipi KS
- Začetek ob 18.00



NAMIZNI TENIS

- Moški ali ženske
- Največ 2 tekmovalca iz vsake KS
- Začetek ob 14.00



ŠAH

- Moški ali ženske
- Največ 2 tekmovalca iz vsake KS
- Začetek ob 14.00



GASILSKE IGRE ZA OTROKE – MLAJŠI (1. – 4. razred OŠ)

- Moška, ženska ali mešana ekipa
- 3 tekmovalci v ekipi KS
- Začetek ob 13.30



GASILSKE IGRE ZA OTROKE – STAREJŠI (5. – 9. razred OŠ)

- Moška, ženska ali mešana ekipa
- 3 tekmovalci v ekipi KS
- Začetek ob 14.30





KRAJEVNA
SKUPNOST
PREČNA



OTROŠKI GLADIATORSKI TEK – MLAJŠI (1. – 4. razred OŠ)

- Moška, ženska ali mešana ekipa
- Tekmovanje v paru, brez omejitve ekip na KS
- Začetek po koncu gasilskih iger za otroke, predvidoma ob 15.30



OTROŠKI GLADIATORSKI TEK – STAREJŠI (5. – 9. razred OŠ)

- Moška, ženska ali mešana ekipa
- Tekmovanje v paru, brez omejitve ekip na KS
- Začetek po koncu gasilskih iger za otroke, predvidoma ob 16.30



ORIENTACIJSKI POHOD – MLAJŠI (1. – 4. razred OŠ)

- Moška, ženska ali mešana ekipa
- 3 tekmovalci v ekipi KS
- Začetek ob 13.30



ORIENTACIJSKI POHOD – STAREJŠI (5. – 9. razred OŠ)

- Moška, ženska ali mešana ekipa
- 3 tekmovalci v ekipi KS
- Začetek ob 13.30



PROGRAM SREČANJA:

Sobota, 26. maj 2018

11.00 – 11.45 Prihod in sprejem udeležencev ter registracija tekmovalcev

12.00 – 12.45 Otvoritev srečanja, nagovori

12.45 – 13.00 Sestanek vodij ekip

13.00 – 18.00 Potek iger

18.00 – 1.00 Zabava z **Ansamblom Petan**

19.00 – 20.00 Razglasitev rezultatov

OSTALE AKTIVNOSTI:

- **Pohod po Rudolfovi poti okoli KS Prečna**
- Polžje dirke
- Vožnja z raftom po reki Temenici
- Stojnice ponudnikov iz KS Prečna



KRAJEVNA
SKUPNOST
PREČNA



HRANA, PIJAČA, MAJICA:

Vsak prijavljen krajan posamezne KS dobi ob prijavi: 1x majica, 1x hrana (po izbiri), 2x pijača (po izbiri). Posamezna KS sofinancira za vsakega prijavljenega, kot je bilo dogovorjeno na sestanku predsednikov KS.

Majice in bone za hrano in pijačo vodja ekipe prevzame na dan prireditve na INFO točki v Športnem parku Prečna.

POHOD PO RUDOLFOVI POTI OKOLI KS PREČNA:

Organizirali bomo 3 urni pohod okoli KS Prečna, ki poteka po trasi Rudolfove poti. Na poti si boste lahko ogledali znamenitosti Prečne. Pohod bo organiziran v sodelovanju s Pohodniškim društvom Novo mesto. Predvidem začetek pohoda je ob 13.30.

PRAVILA TEKMOVANJA:

Izvedba iger KS Prečna je tekmovalno namenjena vsem starostnim skupinam v krajevnih skupnostih, zato se bo seštevek vseh disciplin štel v končno razvrstitev, od najmlajših do najstarejših udeležencev. Točkovala se ne bo le tista disciplina, v kateri bodo manj kot trije različni predstavniki KS. Sodelujejo lahko samo krajan KS iz Novega mesta. **Vodstvo tekmovanja in posameznih disciplin lahko kadarkoli preveri stalno ali začasno prebivališče tekmovalca.** Udeleženci so zavezani tekmovalnim pravilom posameznih panog in načelom športnega obnašanja. Vsak tekmovalec tekmuje na lastno odgovornost.

Vsaka prijavljena KS mora imeti vodjo oz. predstavnika, ki poimensko prijavi vse nastopajoče iz posamezne KS, poleg pa navede še svoj e-naslov in kontaktno tel. številko. Poleg imena in priimka tekmovalca je potrebno navesti še naslov (stalni ali začasni), tekmovalec pa se mora tudi lastnoročno podpisati. Seznam naj bo točen, saj naknadnih popravkov ne bomo upoštevali.

Posamezna KS lahko v vsaki športni panogi prijavi po eno ekipo, razen pri disciplinah ŠAH in NAMIZNI TENIS, kjer sta lahko dva tekmovalca in pri disciplini OTROŠKI GLADIATORSKI TEK, kjer je število dvojic neomejeno. **Za končno razvrstitev se šteje rezultat boljšega tekmovalca (šah, namizni tenis) oziroma boljše dvojice (otroški gladiatorski tek).** Pri vsaki disciplini se lahko prijavi po enega rezervnega igralca.

Prehod igralcev iz ekipe v ekipo je dovoljen, vendar opozarjamo, da se bo večina disciplin začela med 13.00 in 14.00, prav tako se pri nadaljnjih tekmah, če ekipe ne bo na štartu, te ne bo čakalo.

Otroški gladiatorski tek se bo začel po koncu gasilskih iger za otroke, da lahko otroci tekmujejo v obeh disciplinah.

Vlečenje vrvi se bo začelo predvidoma ob 18.00, po koncu večine disciplin.



KRAJEVNA
SKUPNOST
PREČNA



Morebitne pritožbe na samem tekmovanju posreduje vodja ekipe najkasneje v roku 10 minut po zaključku igre vodji posamezne discipline. Njegova odločitev je dokončna.

Pri vseh disciplinah se tekmujoče ekipe določijo z javnim žrebom nekaj dni pred začetkom iger. Discipline, ki so enake kot na lanskoletnih igrah, v organizaciji KS Dolž, bomo pri žrebu tekmujočih ekip, upoštevali, da so lanskoletni prvi štirje, nosilci te discipline. Predvidoma se bo to izvedlo pri košarki, namiznem tenisu, balinanju, petanki in vlečenju vrvi.

Časovnica tekmovanja bo poslana vsem vodjem ekip posameznih KS in objavljena na spletni strani iger www.igreksprecna2018.si

Uvrstitev posameznika ali ekipe v posameznih disciplinah se točkuje za končno razvrstitev ekip z naslednjim številom točk (pozor, točkovalni sistem je drugačen kot prejšnja leta, da tudi zadnja mesta prinesejo več točk):

Mesto:	Število točk:
1. mesto	100
2. mesto	80
3. mesto	60
4. mesto	50
5. mesto	45
6. mesto	40
7. mesto	36
8. mesto	32
9. mesto	29
10. mesto	26
11. mesto	24
12. mesto	22
13. mesto	20
14. mesto	18
15. mesto	16
16. mesto	15
17. mesto	14
18. mesto	13
19. mesto	12
20. mesto	11
21. mesto	10
22. mesto	9
23. mesto	8

V primeru enakega števila točk pri končni uvrstitvi, zmagovalca odloči večje število boljših uvrstitev v disciplinah.



KRAJEVNA
SKUPNOST
PREČNA



PRAVILA PO ŠPORTNIH PANOGAH:

ROČNI NOGOMET (ŠD Prečna):

- Igralci so lahko moška, ženska ali mešana ekipa dveh.
- Lokacija discipline je nadstrešek Športnega parka Prečna, predviden začetek ob 13.00.
- Igra se maksimalno 10 minut, hkrati potekata 2 tekmi.
- Igra se začne z žvižgom sodnika in konča, ko ena od ekip doseže 9 golov, oziroma preteče igralni čas 10 minut. Po 10 minutah velja trenutni rezultat, če je rezultat neodločen, se igra do prvega zadetka.
- Najpomembnejše je pravilo poštene igre (»fair play«).
- KS lahko nastopa največ z eno ekipo.
- Točkovanje se bo izvedlo po sistemu dvojne eliminacije.
- Sistem igre se lahko spremeni glede na število prijavljenih ekip.

KOŠARKA 3 NA 3 (ŠD Prečna – Robert Bozovičar, Simon Judež):

- Igralci so lahko moška, ženska ali mešana ekipa treh + 1 rezerva.
- Lokacija discipline je asfaltno košarkarsko igrišče v Podbrezniku, predviden začetek ob 13.00.
- Igra se 3 na 3 na en koš, po prilagojenih pravilih ulične košarke.
- Igra se začne z žvižgom sodnika in konča, ko ena od ekip doseže 15 točk, oziroma preteče igralni čas 15 minut. Po 15 minutah velja trenutni rezultat, če je rezultat neodločen, se mečejo trojke.
- Doseženi koš velja 1 točko oziroma 2 točki, če je koš dosežen izza črte 6,25 m.
- Po vsakem doseženem košu dobi žogo nasprotna ekipa.
- Vsakič, ko si žogo prilasti nasprotna ekipa (in je bila žoga metana na koš), mora biti ta podana izza linije prostega meta.
- Najpomembnejše je pravilo poštene igre (»fair play«).
- KS lahko nastopa največ z eno ekipo.
- Sistem igre se lahko spremeni glede na število prijavljenih ekip.

RAFTANJE PO REKI TEMENICI NA ČAS (Kajak Kanu Sup klub Novo mesto – Gregor Vovk):

- Igralci so lahko mešana ekipa šestih, od tega morata biti vsaj 2 ženski.
- Trasa po reki Temenici je dolga cca. 700 m, hkrati štarta samo po en čoln. Predviden začetek ob 13.30.
- Veslanje se začne z žvižgom sodnika in konča, ko ekipa s sprednjim delom čolna prečka ciljno črto.
- Najpomembnejše je pravilo poštene igre (»fair play«).



KRAJEVNA
SKUPNOST
PREČNA



- KS lahko nastopa največ z eno ekipo.
- Sistem igre se lahko spremeni glede na število prijavljenih ekip.

TEK TROJK - ŠTAFETA (PGD Prečna - Anže Turk, Martin Uršič):

- Igralci so lahko mešana ekipa treh, od tega mora biti vsaj 1 ženska.
- Trasa teka je dolga cca. 1200 m, katero preteče vsak od trojke. Podlaga je makedamska in travnata. Predviden začetek ob 16.00.
- Tek se začne z žvižgom sodnika, hkrati tečejo vsi prvi tekači trojke. Po prečkanem cilju prvega tekača se z roko dotakne drugega tekača svoje trojke in odteče traso teka do cilja, kjer se ta dotakne tretjega tekača svoje trojke in odteče traso teka.
- Šteje se skupni čas trojke (ko tretji tekmovalec prečka cilj).
- Najpomembnejše je pravilo poštene igre (»fair play«).
- KS lahko nastopa največ z eno ekipo.
- Sistem igre se lahko spremeni glede na število prijavljenih ekip.

STRELJANJE Z ZRAČNO PUŠKO V TARČO (DU Prečna - Rudi Vidmar):

- Igralci so lahko moška, ženska ali mešana ekipa štirih.
- Lokacija discipline je dvorana Doma krajanov KS Prečna (bivša osnovna šola), predviden začetek ob 13.00.
- Tekmovanje poteka v skladu s pravili strelske zveze Slovenije in ISSF.
- Strelja se s serijsko zračno puško, v tarčo R – 8, brez diopterskih namerilnih pripomočkov (brez leč).
- **Zaželjeno, da ima ekipa svoje puške.** V primeru da jih nima, bo organizator priskrbel 4 puške.
- Tarče in število diabol priskrbi organizator tekmovanja, dovoljena je uporaba lastnih diabol.
- Omejitev hitrosti izstopa zrna iz cevi ne sme presegati 190m/s.
- Strelja se do 5 poskusnih strel in 20 tekmovalnih strel po 5 na tarčo. Skupni čas streljanja je 35 minut. Za ekipni rezultat se šteje rezultat treh boljših tekmovalcev.
- Zmaga ekipa, ki doseže največ krogov. V primeru enakega rezultata zmaga ekipa, ki je dosegla najvišji seštevek krogov vseh tekmovalcev v zadnji seriji.
- Najpomembnejše je pravilo poštene igre (»fair play«).
- KS lahko nastopa največ z eno ekipo.
- Sistem igre se lahko spremeni glede na število prijavljenih ekip.

BALINANJE (DU Prečna - Milena Starešinič):

- Igralci so lahko moška, ženska ali mešana ekipa štirih.
- Lokacija discipline je balinišče v Športnem parku Prečna, predviden začetek ob 13.00.
- Tekmovanje se izvaja na dveh balin stezah.



KRAJEVNA
SKUPNOST
PREČNA



- Čas trajanja ene tekme je 30 min.
- Vsak igralec igra z dvema krogla.
- Od dveh ekip začne tista, katero se določi z metom kovanca (cifra-mož).
- V kolikor se prijavljena ekipa ne udeleži tekmovanja, pridobi nasprotna ekipa 6 točk.
- Rezultat tekme vpiše v razpredelnico ekip ; ekipa, ki je zmagala.
- **Zaželjeno, da ima tekmovalec svoje krogle.** V primeru, da jih nima, jih bo priskrbel organizator.
- Najpomembnejše je pravilo poštene igre (»fair play«).
- V kolikor pride do nesporazuma med ekipama v času igre, odloča sodnik za balinanje.
- KS lahko nastopa največ z eno ekipo.
- Sistem igre se lahko spremeni glede na število prijavljenih ekip.

PIKADO (DU Prečna - Drago Šulc):

- Igralci so ekipa štirih.
- V ženski ekipi morajo biti 4 ženske, v moški ekipi morajo biti 4 moški.
- Lokacija discipline je nadstrešek za Domom krajanov KS Prečna, predviden začetek ob 13.00.
- Igrajo se dve igri. V vsaki igri ima tekmovalec na voljo 7 metov s po tremi puščicami. Doseči mora čim večje število točk. Za ekipni rezultat šteje seštevek vseh tekmovalcev v dveh igrah. Zmaga tista ekipa, ki doseže največ točk.
- Vsaka ekipa ima na voljo 25 minut za obe igri. Če bo prijavljenih več kot 20 ekip se odigra samo ena igra.
- Ekipa ima lahko svoje pikado puščice.
- Najpomembnejše je pravilo poštene igre (»fair play«).
- KS lahko nastopa z eno moško in eno žensko ekipo.
- Sistem igre se lahko spremeni glede na število prijavljenih ekip.

PETANKA (DU Prečna – Milena Iskra):

- Igralci so lahko moška, ženska ali mešana ekipa treh.
- Lokacija discipline je štiristezni igrišče za petanko pri Baru Napajalnik, predviden začetek ob 13.00.
- Ekipa šteje 3 tekmovalce, vsak tekmovalec ima 2 krogli.
- Igra se, dokler ena od ekipe ne doseže določeno št. točk, maksimalen čas ekipe je 50 minut, če je rezultat neodločen se podaljšajo meti še za en obrat.
- Najpomembnejše je pravilo poštene igre (»fair play«).
- KS lahko nastopa največ z eno ekipo.
- Sistem igre se lahko spremeni glede na število prijavljenih ekip.



KRAJEVNA
SKUPNOST
PREČNA



VLEČENJE VRVI:

- Igralci so lahko mešana ekipa petih.
- Disciplina se bo izvedla proti koncu tekmovanja (predvidoma ob 18.00) v Športnem parku Prečna.
- Vlečeta naenkrat dve ekipi, na dve zmagi.
- Z vlečenjem se začne na pisk sodnika, zmaga tista ekipa, ki potegne vrv, na kateri je oznaka, preko označene črte. V primeru neodločenega izida, se izvede še en dvoboj.
- Obutev tekmovalcev je poljubna.
- Najpomembnejše je pravilo poštene igre (»fair play«).
- Med vlečenjem je prepovedano spuščanje vrvi.
- KS lahko nastopa največ z eno ekipo.
- Sistem igre se lahko spremeni glede na število prijavljenih ekip.

NAMIZNI TENIS (ŠD Prečna):

- Igralci so lahko moški ali ženske.
- Začetek discipline je predviden ob 14.00.
- Igra se posamezno, na dva dobljena niza do 11, na dve točki razlike.
- Zaželeno da imajo igralci svoj lopar, če ne ga priskrbi organizator.
- Najpomembnejše je pravilo poštene igre (»fair play«).
- KS lahko nastopa z enim ali dvema tekmovalcema, v primeru dveh se za končno razvrstitev (točkovanje) šteje rezultat obeh tekmovalcev.
- Sistem igre se lahko spremeni glede na število prijavljenih tekmovalcev.

ŠAH (ŠD Prečna):

- Igralci so lahko moški ali ženske.
- Lokacija discipline so zgornji prostori v Domu krajanov KS Prečna, predviden začetek ob 14.00.
- Najpomembnejše je pravilo poštene igre (»fair play«).
- KS lahko nastopa z enim ali dvema tekmovalcema, v primeru dveh se za končno razvrstitev (točkovanje) šteje rezultat obeh tekmovalcev.
- Sistem igre se lahko spremeni glede na število prijavljenih tekmovalcev.

GASILSKE IGRE ZA OTROKE (PGD Prečna - Andreja Bobnar):

- Igralci so lahko moška, ženska ali mešana ekipa treh.
- Tekmuje se v kategoriji Mlajši otroci (1. – 4. razred OŠ) in Starejši otroci (5. – 9. razred OŠ).
- Lokacija discipline je parkirišče med Domom krajanov KS Prečna in cerkvijo, predviden začetek za mlajše otroke bo ob 13.30, za starejše otroke pa 14.30.
- Mlajši otroci se pomerijo v disciplini prenos vode z vedrom.



KRAJEVNA
SKUPNOST
PREČNA



- Starejši otroci se pomerijo v vaji z vedrovko.
- Najpomembnejše je pravilo poštene igre (»fair play«).
- KS lahko nastopa z eno ekipo mlajših in eno ekipo starejših otrok.
- Sistem igre se lahko spremeni glede na število prijavljenih ekip.

OTROŠKI GLADIATORSKI TEK (PGD Prečna – Mitja Gričar, Primož Špringer):

- Igralci so lahko moški ali ženske.
- Štart discipline je po koncu Gasilskih iger za otroke, za mlajše otroke predvidoma ob 15.30, za starejše otroke pa 16.30.
- Tekmuje se v kategoriji Mlajši otroci (1. – 4. razred OŠ) in Starejši otroci (5. – 9. razred OŠ).
- Tekmuje se obvezno v parih (ni važen spol).
- Lokacija discipline je travnik za Športnim parkom Prečna.
- Odteče se 0,5km dolgo progo z ovirami in nalogami na njej. Zmaga tista KS, katera uspešno opravi vse naloge na progi in pride prva na cilj.
- Najpomembnejše je pravilo poštene igre (»fair play«). Ob primeru spotikanja, oddivanja, preklinjanja, neupoštevanja pravil, dobi par kazenskih 30 sekund pribitka.
- KS nastopa brez številčne omejitve dvojic mlajših in enako brez številčne omejitve dvojic starejših otrok, za končno razvrstitev se šteje rezultat vseh dvojic.
- Sistem igre se lahko spremeni glede na število prijavljenih ekip.

ORIENTACIJSKI POHOD ZA OTROKE (orientacijski pohod z nalogami) (Dober dan Teater in Pohodno društvo Novo mesto – Majda Markovič)

- Igralci so lahko moška, ženska ali mešana ekipa treh.
- Tekmuje se v kategoriji Mlajši otroci (1. – 4. razred OŠ) in Starejši otroci (5. – 9. razred OŠ).
- Mlajši otroci imajo pot s 5 kontrolnimi točkami na katerih rešujejo naloge (športne, zabavne, znanje), Dolžina poti je približno 3 km.
- Starejši otroci imajo pot s 7 kontrolnimi točkami na katerih rešujejo naloge (športne, zabavne, znanje). Dolžina poti je približno 5 km.
- Tekmovalci morajo imeti primerno obutev za hojo po gozdu (priporočamo planinske čevlje).
- Vsaka ekipa potrebuje 1 nahrbtnik s pijačo, prvo pomočjo, 1 pisalo.
- Prepovedana je uporaba mobitela.
- Člani ekipe morajo ves čas hoditi skupaj in skupaj reševati naloge.
- Ekipe štartajo po izžrebanem vrstnem redu s 5 minutnim zamikom, prve gredo na pot starejše ekipe. Predviden začetek discipline ob 13.30.
- Ekipe se orientirajo s pomočjo dogovorjenih oznak.
- Najpomembnejše je pravilo poštene igre (»fair play«).
- KS lahko nastopa z eno ekipo mlajših in eno ekipo starejših otrok.
- Sistem orientacijskega pohoda se lahko spremeni glede na število prijavljenih ekip.



KRAJEVNA
SKUPNOST
PREČNA



PRIJAVE:

Za prijave se tekmovalci obrnite na svojo krajevno skupnost.

<p>KS BIRČNA VAS ks.bircna.vas@novomesto.si vesna.stanesic@gmail.com majda.mestric@gmail.com Majda MEŠTRIČ, 031 872 081 Miha Drašler, 041 885 507 drasler@gmail.com</p>	<p>KS BRŠLJIN ks.brsljin@novomesto.si jozica@sepetavc.org Joži ŠEPETAVC 031 526 414</p>	<p>KS BRUSNICE ksbrusnice@siol.net Tone VOVKO 051 685 898</p>
<p>KS BUČNA VAS ks.bucna.vas@novomesto.si andrej@mizarstvo-redek.si Andrej REDEK, 041 405 170</p>	<p>KS CENTER ks.center@novomesto.si Matija ŠKOF 040 433 476</p>	<p>KS DOLŽ ks.dolz.nm@gmail.com Simon Kastelec 031 494 693</p>
<p>KS DRSKA ks.drska@novomesto.si retelj.mira@gmail.com Mira RETELJ, 041 760 732 Matjaž PAPEŽ, 041 980 626</p>	<p>KS GABRJE ks.gabrje@novomesto.si maruskakovacic@gmail.com Rok Mežnar</p>	<p>KS GOTNA VAS ks.gotna.vas@novomesto.si kastelec.dusan@siol.net Matjaž ZAMAN 041 610 631</p>
<p>KS KANDIJA-GRM srecko.vovko@telemach.net dragica.ferbezar@gmail.com Srečko VOVKO</p>	<p>KS KARTELJEVO ks.karteljevo@novomesto.si bojan.florjancic@siol.net Bojan FLORJANČIČ, 041 625 588</p>	<p>KS LOČNA-MAČKOVEC ks.locnam@siol.net Alen PUST 041 937 758</p>
<p>KS MAJDE ŠILC ks.majde.silc@novomesto.si fanika.vovk@siol.net Adolf Zupan</p>	<p>KS MALI SLATNIK tomaz.smolic@yahoo.com fantom.doo@gmail.com Tomaž SMOLIČ, 040 513 771</p>	<p>KS MESTNE NJIVE ks.mestne.njive@novomesto.si gregorklemencic@siol.net Matjaž SMODIŠ, 041 269 469</p>
<p>KS OTOČEC ks.otocec@novomesto.si vesna.barboric@gmail.com Vesna BARBORIČ, 041 945 293</p>	<p>KS PODGRAD ks.podgrad@novomesto.si srecomurn@gmail.com Marjan Erpe</p>	<p>KS PREČNA ks.precna@novomesto.si mario.krapez@gmail.com Mario KRAPEŽ, 051 696 317</p>
<p>KS REGRČA VAS ks.regrcavas@gmail.com Jože Hočevnar</p>	<p>KS STOPIČE ks.stopice@gmail.com Tomaž Slak, 031 250 375</p>	<p>KS ŠMIHEL skufcamiro@gmail.com helena.brulc@novomesto.si Miro ŠKUFCA, 031 388 363</p>
<p>KS URŠNA SELA ks.ursna.sela@novomesto.si Milivoje GOLIČ 041 496 169</p>	<p>KS ŽABJA VAS kastelic_a@t-2.net Andrej KASTELIC 051 413 368</p>	