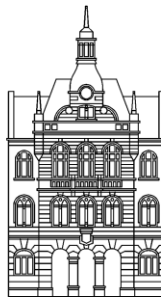




Mestna občina Novo mesto



Župan

Seidlova cesta 1
8000 Novo mesto
tel.: 07 / 39 39 244, faks: 07 / 39 39 269
e-pošta: mestna.obcina@novomesto.si
www.novomesto.si

Številka: 007-7/2011
Datum: 10. 4. 2012

**OBČINSKI SVET
MESTNE OBČINE NOVO MESTO**

**ZADEVA: PREDLOG ODLOKA O ORGANIZIRANJU IN IZVAJANJU
SOCIALNO VARSTVENE STORITVE POMOČ DRUŽINI NA DOMU**

Namen: Sprejem odloka

Pravna podlaga:

- Zakon o socialnem varstvu (Uradni list RS št. 3/07 ZSV-UPB2, 23/07-popr., 41/07-popr.)
- Pravilnika o standardih in normativih socialnovarstvenih storitev (Uradni list RS, št. 45/10, 28/11-popr.)
- Pravilnik o metodologiji za oblikovanje cen socialno varstvenih storitev (Uradni list RS, št. 87/06, 127/06, 8/07, 51/08, 5/09 in 6/12)
- Uredba o merilih za določanje oprostitev pri plačilu socialno varstvenih storitev (Uradni list RS, št. 110/04, 124/04, 114/06ZUTPG, 5/08, 73/08 in 8/09)

Poročevalec: Mateja Jerič, vodja urada za kulturo, zdravstvo in socialo

Obrazložitev: V prilogi

**PREDLOG
SKLEPA:** Občinski svet Mestne občine Novo mesto sprejme predlog
Odloka o organiziranju in izvajanju socialno varstvene storitve
pomoč družini na domu v prvi obravnavi.

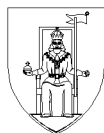
Alozij MUHIČ,

ŽUPAN

Priloge:

- obrazložitev
- predlog odloka
- poročilo o izvajanju pomoči na domu v letu 2011





Mestna občina Novo mesto



**Občinska uprava
Urad za kulturo,
zdravstvo in socialo**

Seidlova c. 1
8000 Novo mesto
tel.: 07 / 39 39 251, faks: 07 / 39 39 208
e-pošta: mestna.obcina@novomesto.si
www.novomesto.si

Številka: 007-7/2011

Datum: 4. 4. 2012

OBČINSKI SVET MESTNE OBČINE NOVO MESTO

ZADEVA: PREDLOG ODLOKA O ORGANIZIRANJU IN IZVAJANJU SOCIALNO VARSTVENE STORITVE POMOČ DRUŽINI NA DOMU

I UVOD

Odlok o organiziranju in izvajanju socialno varstvene storitve pomoč družini na domu je bil sprejet na 19. seji občinskega sveta Mestne občine Novo mesto dne 28.9.2000. Zakonodaja se je od sprejetja odloka spremenila, zato je bilo potrebno pripraviti nov odlok, ki bo usklajen z veljavno zakonodajo s področja socialnega varstva.

II. PRAVNA PODLAGA

- Zakon o socialnem varstvu (Uradni list RS št. 3/07 ZSV-UPB2, 23/07-popr., 41/07–popr.)
- Pravilnika o standardih in normativih socialnovarstvenih storitev (Uradni list RS, št. 45/10, 28/11-popr.)
- Pravilnik o metodologiji za oblikovanje cen socialno varstvenih storitev (Uradni list RS, št. 87/06, 127/06, 8/07, 51/08 in 5/09)
- Uredba o merilih za določanje oprostitev pri plačilu socialno varstvenih storitev (Uradni list RS, št. 110/04, 124/04 in 114/06-ZUTPG, 5/08, 73/08 in 8/09)

III. OBRAZLOŽITEV

Pomoč na domu je pomembna in najbolj razširjena socialno varstvena storitev v okviru organizirane oskrbe uporabnika na njegovem domu, ki jo je potrebno omogočiti čim večjemu številu prebivalstva.

Zakon o socialnem varstvu ureja pomoč družini na domu, ki obsega socialno oskrbo upravičenca v primeru starosti, invalidnosti ter v drugih primerih, ko socialna oskrba na domu lahko nadomesti institucionalno varstvo.

Zakon določa, da spada organizacija pomoči na domu v pristojnost občine. Po zakonu je občina dolžna zagotavljati mrežo javne službe pomoč družini na domu ter sredstva za plačilo oz. doplačilo storitev izvajanja pomoči družini na domu najmanj v višini 50% subvencije k ceni storitve.

S sprejemom **Odloka o organiziranju in izvajanju socialno varstvene storitve pomoč družini na domu** v Mestni občini Novo mesto se določi način in obliko izvajanja storitve pomoči družini na domu.

Zakonska določila povzema tudi ta odlok in sicer:

1. Splošne določbe: določajo način in obliko izvajanja socialno varstvene storitve pomoč družini na domu, organiziranje, način in obliko izvajanja storitve, ki se nanaša na socialno oskrbo na domu, obseg in vrsto storitev, upravičence do storitve, določitev cene in način plačila ter oprostitev in dokumentacijo, ki jo mora voditi izvajalec.

2. Izvajanje javne službe: določa tri načine izvajanja storitev in sicer sklenitev pogodbe o izvajanju javne službe z javnim zavodom, ustanovitev javnega zavoda ali podelitev koncesije. Mestna občina z izvajalcem storitve sklene ustrezno pogodbo, v kateri so določene medsebojne pravice in obveznosti.

3. Upravičenci do socialne oskrbe na domu: upravičenci do pomoči na domu so osebe, ki imajo stalno bivališče na območju Mestne občine Novo mesto in so stari nad 65 let, invalidne osebe, kronično bolni in osebe z dolgotrajnimi okvarami zdravja, ki nimajo priznanega statusa invalida ter hudo bolni otroci ali otroci s težko telesno ali duševno motnjo in ki niso vključeni v organizirano obliko varstva.

4. Obseg in vrsta storitev: v tem poglavju so podrobno določeni trije sklopi opravil, ki jih izvajalec nudi upravičencem. Prvi sklop vsebuje pomoč pri temeljnih dnevnih opravilih, drugi sklop gospodinjstvo pomoč ter tretji sklop pomoč pri ohranjanju socialnih stikov. Do pomoči na domu je upravičena oseba, ki potrebuje najmanj dve opravili iz dveh različnih sklopov opravil.

5. Postopek uveljavljanja pravice: to poglavje določa proces uveljavljanja pravice, ki zajema dva dela in sicer v prvem delu se ugotavlja upravičenost do storitve, priprava in sklenitev pisnega dogovora o medsebojnih obveznostih, obseg, trajanje in način opravljanja storitve ter izvede se uvodna srečanja med izvajalcem in upravičencem ali družino. Drugi del storitev zajema neposredno izvajanje storitev na domu po dogovorjenih vsebinah in obsegu, ki se izvaja po predpisih, ki določajo standarde in normative socialno varstvenih storitev.

6. Cena in plačilo storitev: v tem poglavju je določen način določitve cene. Cena se oblikuje v skladu s pravilnikom o metodologiji za oblikovanje cen socialno varstvenih storitev. Določi jo organ upravljanja izvajalca javne službe na predpisanih obrazcih. K ceni storitve si mora izvajalce pridobiti soglasje župana. Subvencija občine znaša najmanj 50% celotnih stroškov storitve.

7. Oprostitev in olajšave: to poglavje določa upravičence, ki so na podlagi uredbe o merilih za določanje oprostitev pri plačilih socialno varstvenih storitev v celoti ali delno upravičeni do oprostitev in olajšave. V celoti so oproščeni upravičenci, ki nimajo družinskih članov ali drugih zavezancev, nimajo dohodkov ali njegov dohodek ne dosega meje socialne varnosti in ne prejema dodatka za pomoč in prehrano ali drugih dodatkov, namenjenih zagotavljanju nege in pomoči druge osebe. To poglavje navaja tudi v katerem primeru upravičenec izgubi pravico do celotne ali delne oprostitev plačila storitev socialno varstvene oskrbe na domu.

8. Dokumentacija: v tem poglavju je navedeno, katero osnovno dokumentacijo je izvajalec javne službe dolžan voditi in katere podatke posredovati občini, ki so potrebni za spremljanje stanja izvajanja javne službe pomoči družini na domu.

IV. FINANČNE POSLEDICE

Sprejem predlaganega odloka ne predstavlja dodatnih finančnih posledic za občinski proračun.

V. PREDLOG SKLEPA

Kolegij občinske uprave Mestne občine Novo mesto predlaga županu, da sprejme naslednji sklep:

Sprejme se predlog Odloka o organiziranju in izvajanju socialno varstvene storitve pomoč družini na domu in se ga posreduje v prvo obravnavo in sprejem Občinskemu svetu Mestne občine Novo mesto.

Pripravila:
Ivanka Kumelj

Mateja JERIČ,
VODJA URADA

Borut NOVAK,
DIREKTOR OBČINSKE UPRAVE

Priloga:
- Predlog Odloka o organiziranju in izvajanju
socialno varstvene storitve pomoč družini na domu
- Poročilo o izvajanju pomoči za leto 2011

PREDLOG

Na podlagi 43., 99. in 100 a. člena Zakona o socialnem varstvu (Uradni list RS, št. 3/07 ZSV-UPB2, 23/07-popr., 41/07–popr.), 6. člena Pravilnika o standardih in normativih socialnovarstvenih storitev (Uradni list RS, št. 45/10, 28/11-popr.), Uredbe o merilih za določanje oprostitev pri plačilu socialno varstvenih storitev (Uradni list RS, št. 110/04, 124/04 in 114/06-ZUTPG, 5/08, 73/08 in 8/09), Pravilnika o metodologiji za oblikovanje cen socialno varstvenih storitev (Uradni list RS, št. 87/06, 127/06, 8/07, 51/08, 5/09 in 6/12), 21. člena Zakona o lokalni samoupravi (Uradni list RS, št. 94/07 ZLS-UPB2, 27/08 – Odl. US in 76/08) ter 20. člena Statuta Mestne občine Novo mesto (Uradni list RS, št. 47/99), je Občinski svet Mestne občine Novo mesto na seji dne _____ sprejel

ODLOK

o organiziranju in izvajanju socialno varstvene storitve pomoč družini na domu

I. SPLOŠNE DOLOČBE

1. člen

S tem odlokom se ureja organizacija, način in oblike izvajanja socialno varstvene storitve pomoč družini na domu, ki se nanaša na socialno oskrbo na domu, obseg in vrsto storitev, upravičence do socialne oskrbe, določitev cene storitev in način plačila, oprostitev in dokumentacija, ki jo mora voditi izvajalec.

2. člen

Pomoč družini na domu vsebuje socialno oskrbo upravičenca v primeru invalidnosti, starosti ter v drugih primerih, ko socialna oskrba lahko vsaj za določen čas nadomesti potrebo po institucionalnem varstvu v zavodu, v drugi družini ali v drugi organizirani obliki.

II. IZVAJANJE JAVNE SLUŽBE

3. člen

Pomoč družini na domu se zagotavlja v okviru javne službe, ki je organizirana kot redna dejavnost.

Pomoč družini na domu se na območju Mestne občine Novo mesto lahko izvaja:

- s sklenitvijo pogodbe o izvajanju javne službe z javnim socialno varstvenim zavodom, ki izpolnjuje pogoje za opravljanje te službe,
- z ustanovitvijo javnega zavoda, ki bo izvajal to javno službo,
- s podelitvijo koncesije.

Koncesija se podeli na podlagi javnega razpisa pravni oziroma fizični osebi, ki izpolnjuje pogoje po zakonu o socialnem varstvu. Pogoji in postopki za podeljevanje in prenehanje koncesije za opravljanje službe pomoči na domu se podrobneje opredeli s posebnim koncesijskim aktom, ki ga sprejme lokalna skupnost.

4. člen

Mestna občina Novo mesto na svojem območju zagotavlja izvajanje pomoči družini na domu v okviru javne službe.

Z izvajalcem občina sklene ustrezno pogodbo o izvajanju javne službe, v kateri se določijo medsebojne pravice in obveznosti.

Izvajalec socialne oskrbe na domu je dolžan izvajati javno službo strokovno in racionalno ter v skladu z veljavno zakonodajo ter veljavnimi standardi in normativi za to področje.

5. člen

Sredstva za izvajanje službe ter pokritje razlike med plačili upravičencev in ceno storitve občina zagotavlja v okviru možnosti v vsakoletnem proračunu.

6. člen

Izvajalec socialne oskrbe na domu je dolžan seznaniti z določili tega odloka vsakega upravičenca oskrbe na domu, ter z njim skleniti dogovor o izvajanju storitev.

III. UPRAVIČENCI DO SOCIALNE OSKRBE NA DOMU

7. člen

Upravičenci do socialne oskrbe na domu so osebe, ki imajo stalno prebivališče na območju Mestne občine Novo mesto in jim preostale psihofizične sposobnosti omogočajo, da z občasno organizirano pomočjo drugega ohranjajo zadovoljivo duševno in telesno počutje in lahko funkcionirajo v znanem bivalnem okolju tako, da jim vsaj za določen čas ni potrebno institucionalno varstvo v zavodu, v drugi družini ali v drugi organizirani obliki.

8. člen

Upravičenci do socialne oskrbe na domu so:

- osebe, stare nad 65 let, ki so zaradi starosti ali pojavov, ki spremljajo starost, nesposobne za samostojno življenje,
- osebe s statusom invalida po zakonu o družbenem varstvu duševno in telesno prizadetih oseb, ki po oceni pristojne komisije ne zmorejo samostojnega življenja, če stopnja in vrsta njihove invalidnosti omogočata občasno oskrbo na domu,
- druge invalidne osebe, ki jim je priznana pravica do tuje pomoči in nege za opravljanje večine življenjskih funkcij,
- kronično bolni in osebe z dolgotrajnimi okvarami zdravja, ki nimajo priznanega statusa invalida, pa so po oceni pristojnega centra za socialno delo brez občasne pomoči druge osebe nesposobne za samostojno življenje,
- hudo bolni otrok ali otrok s težko motnjo v telesnem ali težko in najtežjo motnjo v duševnem razvoju, ki ni vključen v organizirane oblike varstva.

IV. OBSEG IN VRSTA STORITEV

9. člen

Socialna varstvena storitev pomoč družini na domu se prilagodi potrebam posameznega upravičenca in obsega naslednje sklope opravil:

- pomoč pri temeljnih dnevni opravilih, kamor sodijo naslednja opravila: pomoč pri oblačenju ali slačenju, pomoč pri umivanju, hranjenju, opravljanju osnovnih življenjskih potreb, vzdrževanje in nega osebnih ortopedskih pripomočkov;
- gospodinjsko pomoč, kamor sodijo: prinašanje enega pripravljenega obroka ali nabava živil in priprava enega obroka hrane, pomivanje uporabljene posode, osnovno čiščenje bivalnega dela prostorov z odnašanjem smeti, postiljanje in osnovno vzdrževanje spalnega prostora;
- pomoč pri ohranjanju socialnih stikov, kamor sodijo naslednja opravila: vzpostavljanje socialne mreže z okoljem, s prostovoljci in s sorodstvom, spremljanje upravičenca pri opravljanju nujnih obveznosti, informiranje ustanov o stanju in potrebah upravičenca ter priprava upravičenca na institucionalno varstvo.

Upravičenec je upravičen do pomoči na domu, če potrebuje najmanj dve opravili iz dveh različnih sklopov opravil iz prejšnjega odstavka.

V. POSTOPEK UVELJAVLJANJA PRAVICE

10. člen

Socialno varstvena storitev pomoč družini na domu je strokovno voden proces in organizirana oblika praktične pomoči, pri kateri sodelujejo vodja in koordinator storitve, izvajalec storitve, upravičenec, ključni ali odgovorni družinski član ter prostovoljni sodelavci.

Storitev se začne na zahtevo upravičenca ali njegovega zakonitega zastopnika, ki jo poda pri izvajalcu javne službe in vsebuje dva dela.

V prvem delu se ugotavlja upravičenost do storitve, pripravi in sklene se pisni dogovor o medsebojnih obveznostih, obsegu, trajanju in načinu opravljanja storitve. Organizira se ključne člane okolja za sodelovanje pri zagotavljanju pomoči ter izvede uvodna srečanja med izvajalcem in upravičencem ali družino.

Drugi del storitve pa zajema neposredno izvajanje storitve na domu upravičenca po dogovorjenih vsebinah in v dogovorjenem obsegu.

Storitev se izvaja po predpisih, ki določajo standarde in normative socialno varstvenih storitev.

VI. CENA IN PLAČILO STORITEV

11. člen

Ceno storitve pomoč na domu, oblikovano v skladu s pravilnikom o metodologiji za oblikovanje cen socialno varstvenih storitev, določi organ upravljanja izvajalca javne službe na predpisanih obrazcih. K ceni storitve si mora izvajalec pridobiti soglasje župana.

Osnova za plačilo je cena storitve socialne oskrbe na domu. Storitev se zaračuna po dejansko opravljenih učinkovitih urah pri uporabnikih.

12. člen

Upravičenci in drugi zavezanci so dolžni sami plačati stroške izvajanja socialne oskrbe na domu v višini veljavne cene storitve, zmanjšane za subvencijo občine in morebitno subvencijo države, ki jih plačujejo izvajalcu storitve pomoči na domu.

Subvencija občine znaša najmanj 50% celotnih stroškov storitve. S sklepom lahko župan določi višji odstotek subvencije k ceni storitve.

13. člen

Zavezanci za plačilo po tem odloku so poleg upravičenca fizične osebe, ki jih do upravičenca veže preživninska obveznost po predpisih o zakonski zvezi in družinskih razmerjih in druga pravna ali fizična oseba, ki jo k plačilu stroškov oskrbe za upravičenca zavezuje izvršljiv pravni naslov ali pravni posel.

VII. OPROSTITVE IN OLAJŠAVE

14. člen

Upravičenci, ki nimajo lastnih sredstev ali jim ne zadoščajo za plačilo stroškov storitev pomoči na domu, nimajo niti premoženja ali zavezancev, ki bi jih bili dolžni preživljati, lahko

vložijo pri Centru za socialno delo Novo mesto prošnjo za delno ali celotno oprostitev plačila stroškov.

O delni ali celotni oprostitvi plačila odloča pristojni center za socialno delo na podlagi meril za določanje oprostitev pri plačilih socialno varstvenih storitev, ki jih v skladu z zakonom o socialnem varstvu sprejme Vlada Republike Slovenije.

15. člen

V celoti so oproščeni plačila storitve prejemniki oz. upravičenci do trajne denarne socialne pomoči in prejemniki nadomestila za invalidnost po zakonu o družbenem varstvu odraslih telesno in duševno prizadetih oseb.

Plačila storitve je v celoti oproščen tudi vsak upravičenec in zavezanec, ki:

- nima družinskih članov ali drugih zavezancev,
- nima dohodkov ali če njegov ugotovljeni dohodek ne dosega meje socialne varnosti in
- ne prejema dodatka za pomoč in postrežbo ali drugih dodatkov, namenjenih zagotavljanju nege in pomoči druge osebe.

16. člen

Če je uporabnik storitve, ki uveljavlja oprostitev plačila storitve pomoč družini na domu, lastnik nepremičnine, se mu z odločbo o oprostitvi plačila lahko prepove odtujiti in obremeniti nepremičnino, katere lastnik je, v korist občine, ki zanj financira pomoč družini na domu, pod pogojem, da gre za nepremičnino, na kateri uporabnik storitve nima prijavljenega stalnega prebivališča.

17. člen

Uporabnik poravnava svoje obveznosti na podlagi dogovora o izvajanju storitve ter višini plačila.

Dogovor o izvajanju storitev ter višini plačila oziroma doplačila med upravičencem in izvajalcem storitve se sklene pred začetkom izvajanja storitve. Dogovor vsebuje podatke o izvajalcu in uporabniku storitev, o vrsti in obsegu storitev, o višini in načinu plačila za opravljene storitve ter opredeljuje obveznosti izvajalca in uporabnika.

18. člen

Upravičenec ali zavezanec je dolžan izvajalca obvestiti o vsaki spremembi dejstev ali okoliščin, ki so bile podlaga za odločitev o delni ali celotni oprostitvi plačila storitve pomoči na domu v roku 15 dni od nastanka spremembe.

Upravičenec, ki je pridobil pravico do celotne ali delne oprostitve plačila na podlagi neresničnih podatkov ali ni sporočil sprememb stanja, je dolžan sam oziroma njegov zavezanec takoj vrniti vsa sredstva, ki so mu bila priznana kot pravica, skupaj z zakonitimi zamudnimi obrestmi od dneva, ko je upravičenec pridobil oprostitev plačila oziroma doplačila.

19. člen

Upravičenec izgubi pravico do celotne ali delne oprostitve plačila storitev socialne oskrbe na domu, če:

- gre v institucionalno varstvo,
- je pridobil dovolj lastnih sredstev ali sredstev zavezancev, da do oprostitve ali delnega doplačila ni več upravičen in
- se ugotovi, da je upravičenec pridobil pravico do delno ali celotne oprostitve na podlagi lažnih podatkov ali ni sporočil spremembe dejstev in okoliščin, ki bi lahko vplivale na pravico do oprostitve in višino oprostitve.

VIII. DOKUMENTACIJA

20. člen

Izvajalec javne službe je dolžan voditi osnovno dokumentacijo: osebni karton upravičenca, ki obsega evidence o osebnih podatkih upravičenca, vzpostavljene in vodene v skladu z določili zakona o socialnem varstvu, evidence dogovorov o trajanju, vrsti in načinu zagotavljanja storitve, dnevnik opravljenih storitev ter podatke o plačilih ali oprostivah plačil za storitve.

Mestna občina Novo mesto ima pravico vpogleda v vso dokumentacijo iz prejšnjega odstavka.

O načinu in vsebini izvajanja službe socialne oskrbe na domu in o porabljenih sredstvih je dolžan občini podati pismeno poročilo enkrat letno, na zahtevo župana pa tudi večkrat.

Izvajalec je dolžan občini na njeno zahtevo posredovati tudi vse podatke, potrebne za spremljanje stanja izvajanja javne službe pomoči družini na domu in za načrtovanja njenega razvoja.

21. člen

Nadzor nad delom izvajalca, ki izvaja socialno varstvene storitve organizira in izvaja socialna inšpekcija v okviru organa v sestavi ministrstva, pristojnega za socialno varstvo.

Strokovni nadzor nad izvajanjem storitev pri uporabniku vrši izvajalec, ki obenem sprejema tudi vse pritožbe in pripombe uporabnikov.

Nadzor nad pogodbeno dogovorjeno vsebino in obsegom izvajanja storitev pri izvajalcu vršijo pristojni občinski organi.

IX. KONČNI DOLOČBI

22. člen

Z dnem uveljavitve tega odloka preneha veljati Odlok o organizaciji in izvajanju javne službe pomoč družini na domu (Ur. list, št. 96/00).

23. člen

Ta odlok začne veljati naslednji dan po objavi v Uradnem listu Republike Slovenije.

Številka: 007-7/2001

Novo mesto, 4. aprila 2012

Župan
Alojzij MUHIČ



Mestna občina Novo mesto



**Občinska uprava
Urad za kulturo,
zdravstvo in socialo**

Seidlova c. 1
8000 Novo mesto
tel.: 07 / 39 39 251, faks: 07 / 39 39 208
e-pošta: mestna.obcina@novomesto.si
www.novomesto.si

POROČILO O IZVAJANJU POMOČI NA DOMU V MESTNI OBČINI NOVO MESTO ZA LETO 2011

1. UVOD

Socialno varstvene storitve, ki so določene v Zakonu o socialnem varstvu, so namenjene preprečevanju socialnih stisk in težav in obsegajo aktivnosti in pomoč za samopomoč posamezniku, družini in skupinam prebivalstva. Med storitve, ki so namenjene odpravljanju socialnih stisk in težav sodi tudi pomoč družini na domu in je namenjena osebam, ki imajo zagotovljene bivalne in druge pogoje za življenje v svojem bivalnem okolju, vendar se zaradi starosti ali hude invalidnosti ne morejo oskrbovati in negovati sami, njihovi svojci pa take oskrbe in nege ne zmorejo ali zanje nimajo možnosti. Pomoč na domu je pomembna in najbolj razširjena socialno varstvena storitev v okviru organizirane oskrbe uporabnika na njegovem domu, ki jo je potrebno omogočiti čim večjemu številu prebivalstva.

Zakon določa, da spada organizacija pomoči na domu v pristojnost občine. Po zakonu je občina dolžna zagotavljati mrežo javne službe pomoči družini na domu ter sredstva za plačilo oz. doplačilo storitev izvajanja pomoči družini na domu in sicer najmanj v višini 50% subvencije k ceni storitve.

Mestna občina Novo mesto je v letu 2011 subvencionirala storitev pomoči družini na domu v višini 68,72%.

Upravičenci do storitve

Po Pravilniku o standardih in normativih socialnovarstvenih storitev so do pomoči na domu upravičene naslednje skupine oseb:

- osebe, stare nad 65 let, ki zaradi starosti ali pojavov, ki spremljajo starost, niso sposobne za popolnoma samostojno življenje,
- osebe s statusom invalida po zakonu o družbenem varstvu duševno in telesno prizadetih oseb, ki po oceni pristojne komisije ne zmorejo samostojnega življenja, če stopnja in vrsta njihove invalidnosti omogočata občasno oskrbo na domu,
- druge invalidne osebe, ki jim je priznana pravica do tuje pomoči in nege za opravljanje večine življenjskih funkcij,
- kronično bolni in osebe z dolgotrajnimi okvarami zdravja, ki nimajo priznanega statusa invalida in so po oceni pristojnega centra za socialno delo brez občasne pomoči druge osebe nesposobni za samostojno življenje,
- hudo bolni otroci ali otroci s težko motnjo v telesnem ali težko in najtežjo motnjo v duševnem razvoju, ki niso vključeni v organizirane oblike varstva.

Sklopi opravil

Socialna oskrba pomoč na domu obsega tri sklope opravil:

1. pomoč pri temeljnih dnevni opravilih: pomoč pri oblačenju ali slačenju, pomoč pri umivanju, hranjenju, opravljanju osnovnih življenjskih potreb; vzdrževanje in nego osebnih ortopedskih pripomočkov;
2. gospodinjsko pomoč: prinašanje enega pripravljenega obroka ali nabavo živil in pripravo enega obroka hrane, pomivanje uporabljene posode, osnovno čiščenje bivalnega dela prostorov in odnašanje smeti; postiljanje in osnovno vzdrževanje spalnega prostora;
3. pomoč pri ohranjanju socialnih stikov: vzpostavljanje socialne mreže z okoljem, s prostovoljci in s sorodstvom, spremljanje upravičenca pri opravljanju nujnih obveznosti, informiranje ustanov o stanju in potrebah upravičenca ter priprava upravičenca na institucionalno varstvo.

Do pomoči na domu je uporabnik upravičen le, če potrebuje najmanj dve opravili iz dveh različnih sklopov prej navedenih opravil.

2. IZVAJANJE POMOČI NA DOMU V LETU 2011

Mestna občina Novo mesto je imela v letu 2011 z javnim zavodom Dom starejših občanov Novo mesto sklenjeno pogodbo o izvajanju te storitve.

Dom starejših občanov Novo mesto na podlagi pogodbe izvaja socialnovarstvene storitve v Mestni občini Novo mesto. Pomoč se izvaja skladno s Pravilnikom o standardih in normativih socialnovarstvenih storitev ter Pravilnikom o metodologiji za oblikovanje cen socialnovarstvenih storitev. Pomoč na domu se izvaja vse dni v tednu, v dopoldanskem in popoldanskem času.

Pregled opravljenih ur pomoči

Po posameznih mesecih je bilo opravljeno naslednje število ur pomoči:

NOVO MESTO	DELOVNIK	NEDELJA	PRAZNIK
JANUAR	1454:10	122:05:00	57:10:00
FEBRUAR	1263:20	113:00:00	34:10:00
MAREC	1505:00	113:25:00	
APRIL	1249:05	97:00:00	91:35:00
MAJ	1401:25	105:35:00	56:45:00
JUNIJ	1544:00	107:05:00	32:10:00
JULIJ	1496:15	134:40:00	
AVGUST	1495:20	116:05:00	36:05:00
SEPTEMBER	1548:45	109:35:00	
OKTOBER	1433:30	139:55:00	34:20:00
NOVEMBER	1455:50	116:15:00	34:40:00
DECEMBER	1388:15	79:40:00	53:10:00
SKUPAJ	17234:55	1354:20:00	430:05:00
POVP. ŠT. OPR. UR NA MESEC	1436:15	112:51	35:50

V Mestni občini Novo mesto je bilo v letu 2011 opravljenih **19.019:20** ur pomoči, kar je 14,04 % več kot v letu 2010. Dostavljenih je bilo **44.456** toplih obrokov, kar je 2,6 % več kot v letu 2010. Povprečno število uporabnikov je bilo mesečno **197**. V celem letu 2011 je bila nudena pomoč **302** uporabnikom.

Mestna občina Novo mesto je skladno z Nacionalnim programom socialnega varstva dolžna omogočiti socialno oskrbo na domu 3% občanov starejših od 65 let, kar pomeni da mora zagotoviti pomoč na domu za 167 občanov. Povprečno je bila mesečno nudena pomoč 197 občanom, kar pomeni za 17,85 % preseganje kvote, vendar pri tem niso upoštevani invalidi.

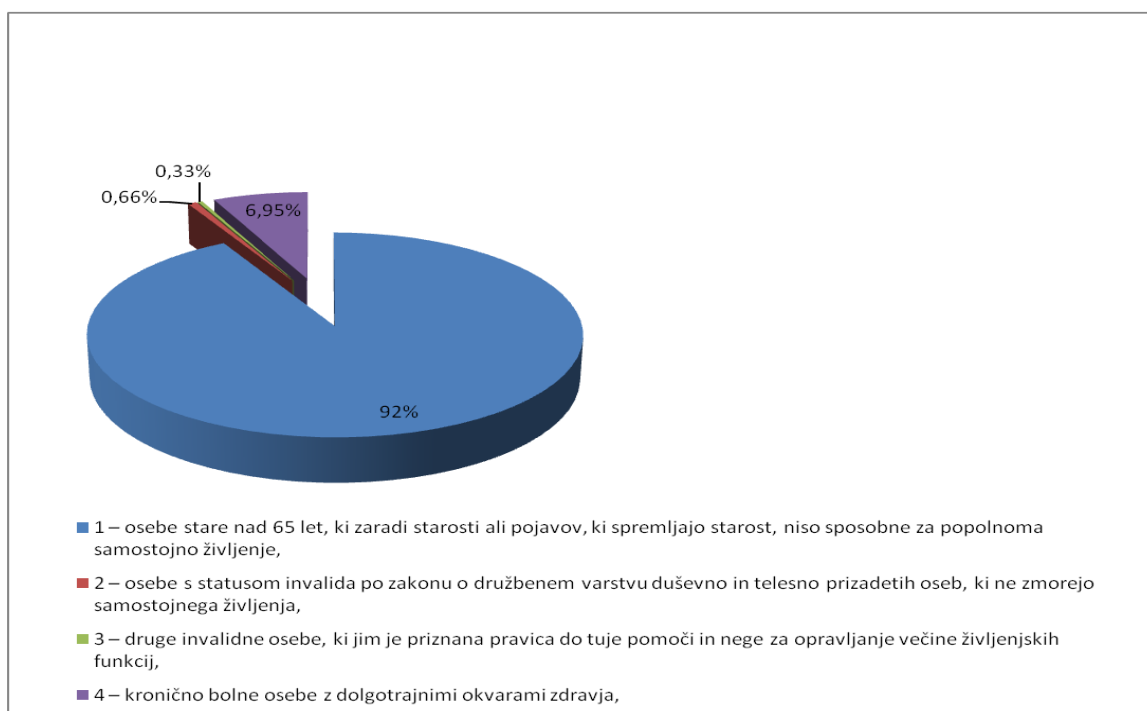
Zaradi različnih vzrokov (smrt, namestitve v dom starejših občanov, idr.) se je 92 uporabnikom prenehalo izvajati pomoč. V letu 2011 je za pomoč zaprosilo 127 novih uporabnikov, pri katerih so se storitve pričele izvajati takoj. Uporabniki, ki zaprosijo za pomoč, to dejansko tudi potrebujejo, zato ni čakalnih vrst.

Struktura uporabnikov po upravičenosti do storitev

Zaradi starosti in pojavov, ki spremljajo starost, je bilo do socialnovarstvene storitve upravičenih največ uporabnikov in sicer 278 oziroma 92 %.

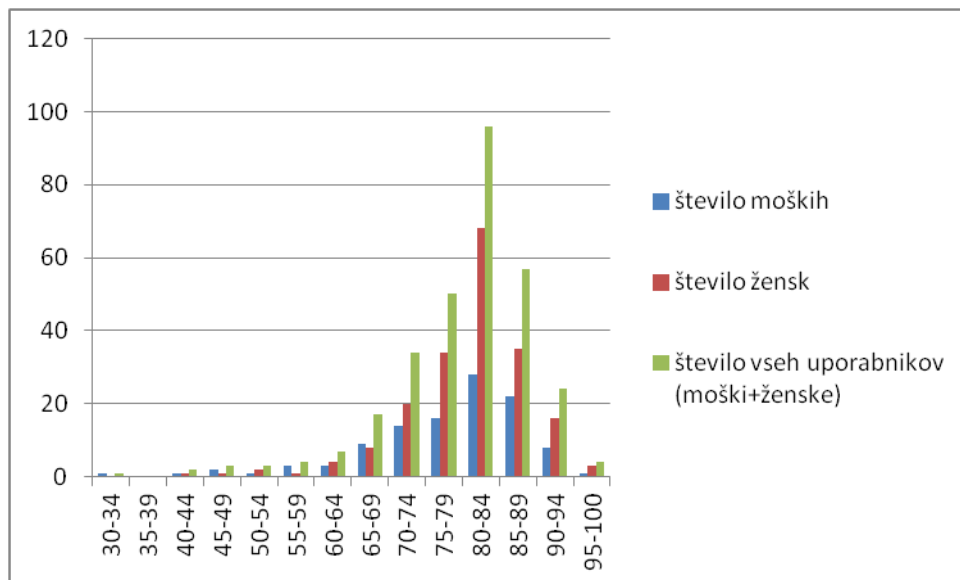
V letu 2011 je storitev koristilo 21 kronično bolnih oseb, z dolgotrajnimi okvarami zdravja, to je 6,95 % vseh uporabnikov. Dva uporabnika sta imela status invalida po Zakonu o družbenem varstvu duševno in telesno prizadetih oseb, en uporabnik pa je upravičenost uveljavljal na podlagi invalidnosti, zaradi katere mu je priznana pravica do tuje pomoči in nege.

Hudo bolnih otrok ali otrok s težko motnjo v telesnem ali duševnem razvoju med uporabniki v letu 2011 ni bilo.



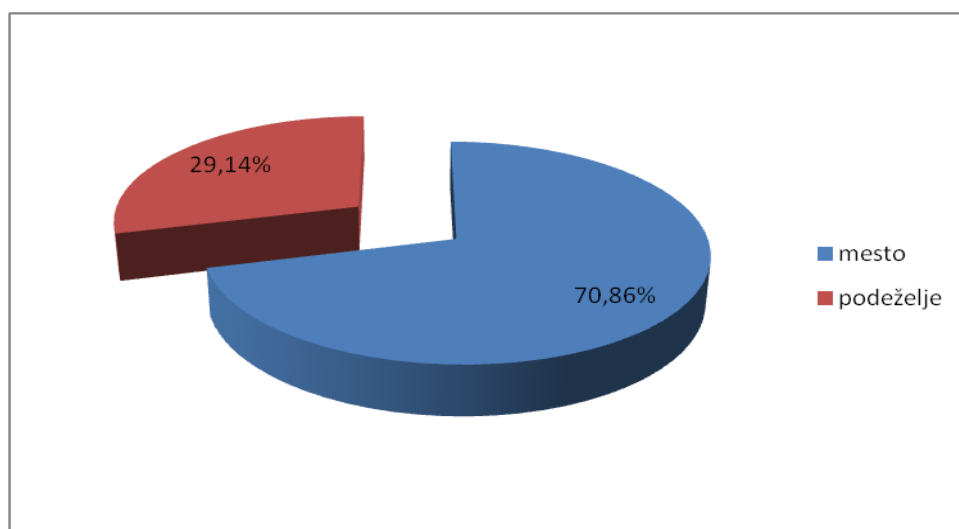
Starostna struktura uporabnikov

V letu 2011 so med uporabniki socialnovarstvenih storitev prevladovali ženske, bilo jih je 193 oziroma 63,91%, moških pa 109 oziroma 36,09 %. Največ uporabnikov je bilo iz starostne skupine od 80 do 84 let. Povprečna starost uporabnika je bila 79,24 let.



Pregled uporabnikov po območjih

Iz podatkov je razvidno, da je velika večina, kar 214 oziroma 70,86 % vseh uporabnikov iz urbanega območja, le 88 oziroma 29,14 % uporabnikov pa izhaja iz ruralnega okolja. Na podeželju je še vedno zelo prisotna medsosedska pomoč, kar je tudi razlog, da se ljudje manj odločajo za organizirane oblike pomoči.



Stroški pomoči v letu 2011

Stroški pomoči družini na domu v Mestni občini Novo mesto so v letu 2011 znašali:

Oblika pomoči	celotna vrednost	prispevek občine	prispevek uporabnikov	Subvencija RS iz APZ
Pomoč družini na domu	395.093,64	265.333,17	104.000,96	25.759,51

Mestna občina je v letu 2011 subvencionirala ceno storitve v višini 68,72 %, kar znese 12,93 €, cena za uporabnika pa je bila 5,50 €.

3. ZAKLJUČEK

Med uporabniki socialnovarstvenih storitev je bila izvedena anketa o njihovem zadovoljstvu z opravljenimi storitvami. Rezultati kažejo, da so uporabniki zadovoljni s storitvami. Analiza odprtih odgovorov kaže, da so storitve po mnenju uporabnikov na visoki ravni. Posamezniki izražajo tudi željo po večjem obsegu pomoči, želeli bi več obiskov. Izrazili so tudi željo po storitvah, ki ne spadajo med socialnovarstvene storitve, kar kaže na potrebo po razširitvi dejavnosti oziroma ustanovitvi socialnega servisa.

Poročilo je pripravljeno v sodelovanju z Domom starejših občanov Novo mesto.

Novo mesto, 10. 4. 2012

Pripravila:
Ivanka Kumelj

Mateja JERIČ,
VODJA URADA