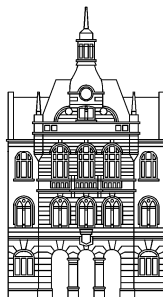


Mestna občina Novo mesto



Župan

Seidlova cesta 1
8000 Novo mesto
tel.: 07 / 39 39 244, faks: 07 / 39 39 269
e-pošta: mestna.obcina@novomesto.si
www.novomesto.si

Številka: 354-5/2011-1806
Datum: 19.1.2011

**OBČINSKI SVET
MESTNE OBČINE NOVO MESTO**

ZADEVA: Program oskrbe s pitno vodo v Mestni Občini Novo mesto za leto 2011

Namen: Obravnava in potrditev

Pravna podlaga:

- Pravilnik o oskrbi s pitno vodo (Uradni list RS, št. 35/06 in 41/08),
- Pravilnik o metodologiji za oblikovanje cen storitev obveznih občinskih gospodarskih javnih služb varstva okolja (Uradni list RS, št. 63/09),
- Odlok o oskrbi s pitno vodo v MO Novo mesto (Uradni list RS, št. 10/10,
- Statut Mestne občine Novo mesto (UPB - 2), (Uradni list RS 96/08).

Poročevalec: mag. Jože Kobe

Obrazložitev: V prilogi

Predlog sklepov:

S k l e p

Občinski svet Mestne občine Novo mesto potrdi Program oskrbe s pitno vodo v Mestni Občini Novo mesto za leto 2011.

Alojzij MUHIČ
ŽUPAN

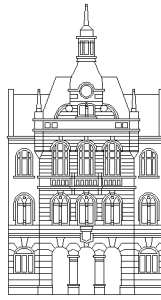
PRILOGE:

- Obrazložitev
- Program oskrbe s pitno vodo v Mestni občini Novo mesto za leto 2011.





Mestna občina Novo mesto



**Občinska uprava
Oddelek za komunalne zadeve,
krajevne skupnosti in kmetijstvo**

Seidlova cesta 1
8000 Novo mesto
tel.: 07 / 39 39 229, faks: 07 / 39 39 282
e-pošta: mestna.obcina@novomesto.si
www.novomesto.si

Številka: 354-5/2011-1806
Datum: 19.1.2011

OBČINSKI SVET MESTNE OBČINE NOVO MESTO

ZADEVA: **Obrazložitev programa oskrbe s pitno vodo v Mestni občini Novo mesto za leto 2011**

1. UVOD

Oskrba s pitno vodo je obvezna občinska gospodarska javna služba. Področje oskrbe s pitno vodo v Mestni občini ureja »Odlok o oskrbi s pitno vodo v Mestni občini Novo mesto« (Uradni list RS, št. 10/2010).

V letu 2006 je Ministrstvo za okolje in prostor izdalo Pravilnik o oskrbi s pitno vodo, v nadaljevanju – pravilnik (Uradni list RS, št. 35/06, 41/08) katerega namen je bil, da se poenotijo merila za izvajanje gospodarske javne službe oskrbe s pitno vodo. Pravilnik je dobil polno veljavo s sprejetjem Pravilnika o metodologiji za oblikovanje cen storitev obveznih občinskih gospodarskih javnih služb varstva okolja (Uradni list RS, št. 63/09), ki določa elemente in metodologijo obračuna.

V skladu s 28. členom pravilnika, se mora javna služba izvajati v skladu s Programom oskrbe s pitno vodo (v nadaljevanju: Program). Program mora izdelati izvajalec javne službe, ki ga potrdi Občinski svet Mestne občine Novo mesto in ga nato posredovati na Ministrstvo za okolje in prostor.

2. OBRAZLOŽITEV

Program oskrbe s pitno vodo je dokument, ki ga pripravi izvajalec javne službe oskrbe s pitno vodo za območje občine ali več občin, v katerih izvaja javno službo. Program oskrbe je izdelan po navodilih oziroma na podlagi predpisanih obrazcev. Po navodilih Ministrstva za okolje in prostor izvajalec javne službe pripravi enoten program oskrbe za vse občine za katere izvajalec opravlja javno službo, in ga nato po potrebi le v nekaterih vsebinah (Razvojni načrt javnega vodovoda) deli po občinah skladno s tem navodilom ter ga pošlje v potrditev vsem občinam, na območju katerih opravlja javno službo.

Vsebino Programa določa 28. člen Pravilnika o oskrbi s pitno vodo. Program mora vsebovati predvsem podatke o:

1. naselij in številu prebivalcev na oskrbovalnem območju, kjer se zagotavljajo storitve javne službe;
2. dolžini cevovodov sekundarnega, primarnega in transportnega vodovoda, ki ga upravlja;
3. vrstah in številu objektov in opreme javnega vodovoda;
4. javnem hidrantnem omrežju ter njegovem vzdrževanju;
5. vodnih virih pitne vode in črpališčih za odvzem pitne vode;
6. zasebnih vodovodih, za katere zagotavlja vodenje evidenc in strokovno pomoč;
7. zdravstveni ustreznosti pitne vode v javnem vodovodu;
8. vzdrževanju javnega hidrantnega omrežja in hidrantov, priključenih nanj;
9. količinah iz vodnih virov odvzete vode;
10. označevanju vodovarstvenih območij in izvajanju ukrepov varstva vodnega vira pitne vode;
11. celotni količini pitne vode, ki jo odvezemajo uporabniki storitev javne službe na območju posameznih naselij;
12. celotni količini pitne vode in namenu rabe pitne vode, ki jo iz javnega vodovoda odvezemajo osebe, ki niso uporabniki storitev javne službe;
13. javnih površinah, za katerih čiščenje oziroma namakanje zagotavlja vodo iz javnega vodovoda;
14. opremljenosti črpališč za odvzem vode iz vodnih virov pitne vode, ki jih upravlja;
15. rednem obveščanju in drugih načinih seznanjanja uporabnikov storitev javne službe o pogojih oskrbe s pitno vodo;
16. načrtu zmanjševanja vodnih izgub javnega vodovoda;
17. načrtu zagotavljanja rezervnih vodnih virov in
18. razvojnem načrtu javnega vodovoda.

2.1. Povzetek programa

Program oskrbe s pitno vodo v Mestni občini Novo mesto je izvajalec pripravljal v letu 2010, zato so nekateri podatki navedeni za leto 2009. Program vsebuje naslednja poglavja:

Osnovni podatki

Podatki o izvajalcu javne službe

V prvem poglavju so navedeni podatki o izvajalcu javne službe s podatki o organizacijski obliki, odgovorni in kontaktni osebi in kratek opis služb, ki delujejo v okviru sektorja vodooskrbe, ki izvaja službo oskrbe s pitno vodo.

Podatki o območju izvajanja javne službe

Kot območje izvajanja je naveden seznam vseh občin v katerih Komunala Novo mesto d.o.o. izvaja javno službo, s številom prebivalcev, ki se oskrbujejo s pitno vodo iz javnega vodovoda. Oskrbovalna območja vključujejo seznam vseh naselij v občini in število prebivalcev v naselju.

Podatki o predpisih ki določajo način izvajanja javne službe

Poglavje vsebuje zakonodajo, ki določa izvajanje službe na državnem nivoju in občinske pravilnike, ki urejajo področje vodooskrbe v posamezni občini.

Javni sistemi za oskrbo s pitno vodo

Evidence upravljavca javnega vodovoda

Poglavje vsebuje podatke o evidencah, ki jih vodi upravljavec javnega vodovoda (2.1.) in vseh vodovodnih sistemih s katerimi upravlja. V evidenci vodovnih sistemih je seznam vseh naselij s seznamom in ID-jem aglomeracij vključenih v vodovodni sistem

Objekti in oprema javnega vodovoda

Poglavje vsebuje vse podatke o objektih in vgrajeni opremi, količini vode, ki jo posamezni vodovodni sistem zagotavlja, dolžini vodovodnega omrežja v sistemu in specifikacijo vgrajenega materiala (vodovodnih cevi).

Črpališča

Poglavje vsebuje seznam vseh črpališč z ID pripadajočega vodovodnega sistema, številom instaliranih črpalk, skupno močjo črpalk in količino porabljene električne energije v (kWh/leto).

Količine iz vodovodnega sistema odvzete vode

Navedene so skupne količine ki jo odvezemajo porabniki po posameznih občinah in po vodovodnih sistemih.

Javno hidratno omrežje in vzdrževanje

Poglavje vsebuje podatke o številu hidrantov po občinah in v posameznih vodovodnih sistemih.

Vodni viri pitne vode

Poglavje vsebuje opis vseh vodnih virov v posameznih občinah, lokacijah vodnih virov, vrtinah, instaliranih črpalkah in črpalnih količinah. Tabela vključuje podatke o koordinatah vodnih virov ID-ju vodovodnega sistema ki ga vodni vir napaja in količinah načrpane vode v letu 2009.

Označevanje

Poglavje vsebuje podatke o vodovarstvenih področjih ter seznam vseh občinskih predpisov, ki urejajo varovanje vodnih virov (varstveni pasovi).

Zasebni vodovodi na območju občine

Komunala Novo mesto nima vzpostavljenih vseh evidenc o zasebnih vodovodih. Za izpolnitev zahtevanih tabel bo potrebno podatke o zasebnih vodovodih vnesti v GIS Komunale Novo mesto.

Zdravstvena ustreznost pitne vode v javnem vodovodnem sistemu

V poglavju je povzetek poročila o kakovosti vode v letu 2009, ki ga je na osnovi rezultatov analiz odvzetih vzorcev izdelal Zavod za zdravstveno varstvo iz Novega mesta. Komunala Novo mesto ima za potrebe vodnih analiz z ZZV Novo mesto sklenjeno pogodbo odvzem in analizo vode na vseh vodovodnih sistemih. Poglavje vključuje analizo vseh vodnih virov in tabelo vzorčenja za posamezni vodovodni sistem.

Obveščanje uporabnikov storitev javne službe

V poglavju je opisan način obveščanja uporabnikov pitne vode v primerih ko se oceni, da bi poslabšanje kakovosti pitne vode lahko vplivalo na njihovo zdravje.

Načrt zmanjševanja vodnih izgub

Poglavje vsebuje opis odkrivanja in zmanjševanja vodnih izgub, število okvar na javnem vodovodu v posamezni občini, primerjavo in vodno bilanco z izračunom vodnih izgub v posamezni občini.

Načrt zagotavljanja rezervnih vodnih virov

Izvajalec Komunala Novo mesto nima izdelanega elaborata zagotavljanja rezervnih vodnih virov.

Razvojni načrt javnega vodovoda

Sestavni del programa so tudi načrtovane investicije oziroma obnovitve za leto 2011. Plan obnovitev zajema seznam potrebnih investicij v infrastrukturo vodovodnega sistema, ki temelji na izdelanem osnutku poslovnega plana Komunale Novo mesto d.o.o. Realizacija potrebnih obnovitev bo odvisna od višine amortizacije kot tudi od tehnično tehnoloških prioritet za zagotavljanje nemotene oskrbe z vodo.

Program za obvladovanje kakovosti poslovanja izvajalca javne službe.

Poglavje vsebuje program za obvladovanje kakovosti poslovanja katerega mora izvajalec priložiti k Programu oskrbe s pitno vodo.

4. VPLIV NA PRORAČUN

S sprejemom oziroma potrditvijo Programa oskrbe s pitno vodo v Mestni občini Novo mesto ne bodo nastale dodatne obremenitve za proračun Mestne občine Novo mesto.

5. PREDLOG ZA ODLOČANJE

Občinskemu svetu Mestne občine Novo mesto predlagamo, da po obravnavi zadeve na svoji seji, potrdi Program oskrbe s pitno vodo v Mestni občini Novo mesto za leto 2011.

Pripravila:

Nataša ENGEL, višja svetovalka

Mag. Jože KOBE
Vodja oddelka za komunalne zadeve
Krajevne skupnosti in kmetijstvo

Borut NOVAK
v.d. direktorja občinske uprave



Komunalna Novo mesto d.o.o.



**Program oskrbe s pitno vodo v MO Novo mesto
za leto 2011**

Direktor:
Bojan KEKEC, dipl.inž.el.

Župan:
Alojzij MUHIČ

Novo mesto, december 2010

Kazalo

1	OSNOVNI PODATKI	5
1.1	PODATKI O IZVAJALCU JAVNE SLUŽBE	5
1.1.1	SEKTOR VODOOSKRBA	5
1.1.2	Vzdrževanje vodovoda	6
1.1.3	Elektro vzdrževanje	8
1.1.4	Menjava vodomero in izdelava vodovodnih priključkov	8
1.1.5	Služba za popis vodomero	9
1.1.6	Služba za montažo vodovoda	9
1.2	OBMOČJE IZVAJANJA JAVNE SLUŽBE	10
1.3	PREDPISI, KI DOLOČAJO NAČIN IZVAJANJA JAVNE SLUŽBE.....	18
1.3.1	Mestna Občina Novo mesto	18
1.3.2	Občina Šentjernej	18
1.3.3	Občina Škocjan	19
1.3.4	Občina Mirna peč	19
1.3.5	Občina Dolenjske Toplice	19
1.3.6	Občina Žužemberk	20
1.3.7	Občina Straža	20
1.3.8	Občina Šmarješke Toplice	20
2	JAVNI SISTEMI ZA OSKRBO S PITNO VODO	21
2.1	VZPOSTAVLJENE EVIDENCE UPRAVLJAVCA JAVNEGA VODOVODA.....	21
2.2	VODOVODNI SISTEM	22
2.2.1	Seznam vodovodnih sistemov v upravljanju v MO Novo mesto	22
2.2.2	Seznam vodovodnih sistemov v upravljanju v občini Šentjernej	24
2.2.3	Seznam vodovodnih sistemov v upravljanju v občini Škocjan	25
2.2.4	Seznam vodovodnih sistemov v upravljanju v občini Mirna Peč	26
2.2.5	Seznam vodovodnih sistemov v upravljanju v občini Dol. Toplice	27
2.2.6	Seznam vodovodnih sistemov v upravljanju v občini Žužemberk	28
2.2.7	Seznam vodovodnih sistemov v upravljanju v občini Straža	29
2.2.8	Seznam vodovodnih sistemov v upravljanju v občini Šmarješke Toplice	30
2.2.9	Seznam vodovodnih sistemov v upravljanju, za katere še ne obstaja ID v centralnem registru Ministrstva za okolje in prostor	31
2.3	OBJEKTI IN OPREMA JAVNEGA VODOVODA.....	33
2.3.1	Vodovodni sistem ŠKOCJAN	33
2.3.2	Vodovodni sistem NOVO MESTO – JEZERO	34
2.3.3	Vodovodni sistem JAVOROVICA	35
2.3.4	Vodovodni sistem VRHPOLJE	36
2.3.5	Vodovodni sistem HRASTJE	37
2.3.6	Vodovodni sistem GABRJE	38
2.3.7	Vodovodni sistem GORENJI SUHADOL	39
2.3.8	Vodovodni sistem BRUSNICE	40
2.3.9	Vodovodni sistem NOVO MESTO - STOPIČE	41
2.3.10	Vodovodni sistem ŽDINJA VAS	42
2.3.11	Vodovodni sistem DOLENJSKE TOPLICE	43
2.3.12	Vodovodni sistem KRIŽI	44
2.3.13	Vodovodni sistem SUHA KRAJINA – NIZKA CONA	45
2.3.14	Vodovodni sistem SUHA KRAJINA – VISOKA CONA	46
2.3.15	Vodovodni sistem KAMENJE	47
2.4	ČRPALIŠČA.....	48
2.4.1	Lastnosti črpališč	48
2.5	KOLIČINE IZ VODOVODNEGA SISTEMA ODVZETE VODE.....	49
3	JAVNO HIDRANTNO OMREŽJE IN NJEGOVO VZDRŽEVANJE	50

4	VODNI VIRI PITNE VODE	51
4.1	VODNI VIRI V MESTNI OBČINI NOVO MESTO	51
4.1.1	Vodni vir Suhadol	51
4.1.2	Vodni vir Brusnice	51
4.1.3	Vodni vir Stopiče	51
4.1.4	Vodni vir Gabrje	51
4.1.5	Vodni vir Kamenje	51
4.1.6	Vodni vir Ždinja vas	52
4.2	VODNI VIRI V OBČINI ŠENTJERNEJ	52
4.2.1	Vodni vir Cerovi log - Vrhpolje	52
4.2.2	Vodni vir Kamnišček	52
4.2.3	Vodni vir Javorovica	52
4.3	VODNI VIRI V OBČINI ŠKOCJAN.....	52
4.3.1	Vodni vir Škocjan	53
4.3.2	Vodni vir Bučka	53
4.3.3	Vodni vir Jelendol	53
4.4	VODNI VIRI V OBČINI MIRNA PEČ.....	53
4.4.1	Vodni vir Poljanska gora	53
4.5	VODNI VIRI V OBČINI DOLENJSKE TOPLICE.....	53
4.5.1	Vodni vir Dolenjske Toplice	53
4.5.2	Vodni vir Stare Žage	53
4.6	VODNI VIRI V OBČINI ŽUŽEMBERK	54
4.6.1	Vodni vir Gornji Križ	54
4.7	VODNI VIRI V OBČINI STRAŽA	54
4.8	VODNI VIRI V OBČINI ŠMARJEŠKE TOPLICE	54
4.8.1	Vodni vir Jezero	54
4.9	SEZNAM VODNIH VIROV	55
4.10	OZNAČEVANJE	56
5	ZASEBNI VODOVODI NA OBMOČJU OBČINE	57
5.1	VZPOSTAVLJENE EVIDENCE ZASEBNIH VODOVODOV	57
5.2	PODATKI O ZASEBNIH VODOVODNIH SISTEMIH	57
6	ZDRAVSTVENA USTREZNOST PITNE VODE V JAVNEM VODOVODNEM SISTEMU	59
6.1	KAKOVOST VODE V VODOVODNIH SISTEMIH.....	59
6.2	STROKOVNA OCENA ZDRAVSTVENE USTREZNOSTI PITNE VODE IN VARNOSTI VODOOSKRBE V LETU 2009 (POROČILO ZZV NOVO MESTO)	59
	Vodovodni sistemi z zdravstveno ustrezno pitno vodo v letu 2009:	60
6.3	POVZETEK.....	65
7	OBVEŠČANJE UPORABNIKOV STORITEV JAVNE SLUŽBE O POGOJIH OSKRBE S PITNO VODO	66
8	NAČRT ZMANJŠEVANJA VODNIH IZGUB	67
8.1	VODNA BILANCA V MO NOVO MESTO	68
8.2	VODNA BILANCA V OBČINI ŠENTJERNEJ	68
8.3	VODNA BILANCA V OBČINI ŠKOCJAN.....	69
8.4	VODNA BILANCA V OBČINI MIRNA PEČ.....	69
8.5	VODNA BILANCA V OBČINI DOLENJSKE TOPLICE.....	70
8.6	VODNA BILANCA V OBČINI ŽUŽEMBERK	70
8.7	VODNA BILANCA V OBČINI STRAŽA.....	71
8.8	VODNA BILANCA V OBČINI ŠMARJEŠKE TOPLICE	71
8.9	SKUPNA VODNA BILANCA.....	72
9	NAČRT ZAGOTAVLJANJA REZERVNIH VODNIH VIROV	72
10	RAZVOJNI NAČRT JAVNEGA VODOVODA	73
10.1	MESTNA OBČINA NOVO MESTO.....	73

11 PROGRAM ZA OBVLADOVANJE KAKOVOSTI POSLOVANJA IZVAJALCA JAVNE SLUŽBE	78
11.1 POLITIKA, CILJI KAKOVOSTI, CILJI VAROVANJA OKOLJA IN PREDSTAVITEV PODJETJA.....	78
11.2 SPLOŠNI DEL POSLOVNIKA KAKOVOSTI POSLOVANJA IN VAROVANJA OKOLJA.....	81
11.3 NAMEN IN PODROČJE UPORABE.....	81
11.4 DOVOLJENE OPUSTITVE.....	81
11.5 UPORABLJENI STANDARDI IN PREDPISI	81
12 INFORMACIJE, OBLIKA IN ROK ZA PRIPRAVO IN ODDAJO PROGRAMA OSKRBE	82
13 KONTROLNI SEZNAM	83

1 OSNOVNI PODATKI

1.1 PODATKI O IZVAJALCU JAVNE SLUŽBE

NAZIV :	KOMUNALA NOVO MESTO, D.O.O.
NASLOV:	PODBEVŠKOVA UL. 12, 8000 NOVO MESTO
ID DDV:	SI13503766
ODGOVORNA OSEBA:	BOJAN KEKEC, DIPL.INŽ.EL.
KONTAKTNA OSEBA:	ISTOK ZORKO, DIPL.INŽ.TEHN.
TELEFONSKA ŠT:	07 39 32 576 ; 031 363 130
E-POŠTA:	BOJAN.KEKEC@KOMUNALA-NM.SI
	JAVNO PODJETJE

1.1.1 SEKTOR VODOOSKRBA

Sektor pokriva dejavnost oskrbe s pitno vodo na področju osmih občin, kjer upravljamo z 19 vodovodnimi sistemi, 18 vodnimi viri, nekaj manj kot 900 km vodovodnega omrežja in 17.800 vodovodnimi priključki. Osnovni namen izvajanja JGS vodooskrba predstavlja priprava in distribucija zadostnih količin zdrave pitne vode, ter nadzor in vzdrževanje javnega vodovodnega omrežja.

V letošnjem letu smo v vseh občinah na območju katerih izvajamo JGS uskladili Odloke o oskrbi s pitno vodo z veljavno zakonodajo (Pravilnik o oskrbi s pitno vodo, Uradni list Republike Slovenije, št. 35/2006), ki uvaja določene novosti glede lastništva in vzdrževanja vodovodnih priključkov, vzdrževanja javnega hidrantnega omrežja, katastra javnega vodovoda in obračuna porabljene vode.

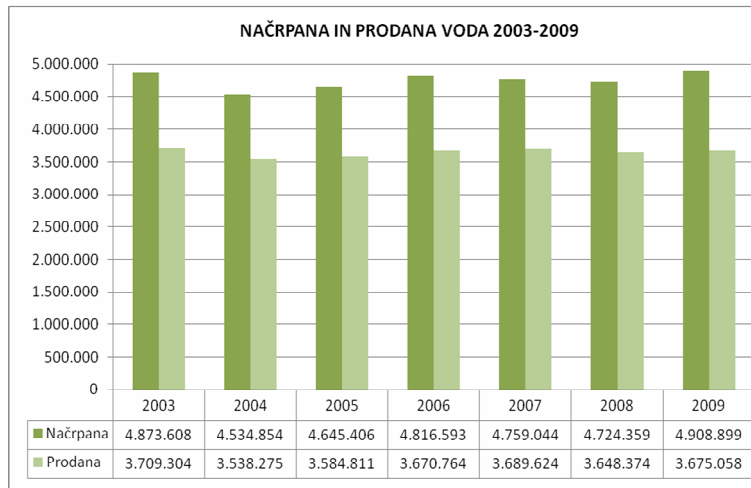
Na splošno lahko povzamemo, da se določene storitve, ki so se do sedaj financirale neposredno iz prihodkov prodane vode izločajo iz dejavnosti javne gospodarske službe oskrbe s pitno vodo in prenašajo na breme občin in uporabnikom.

Za nemoteno delovanje celotnega sistema je v sektorju zaposlenih 31 delavcev, ki so vključeni v posamezne delovne enote.

- Vodstvo sektorja (2)
- Vzdrževanje vodovodnega omrežja (11)
- Elektro vzdrževanje (3)
- Izdelava vodovodnih priključkov in zamenjava vodomero (3)
- Popis vodomero (5)
- Gradbena enota (6)
- Služba za spremljanje kakovosti (1)

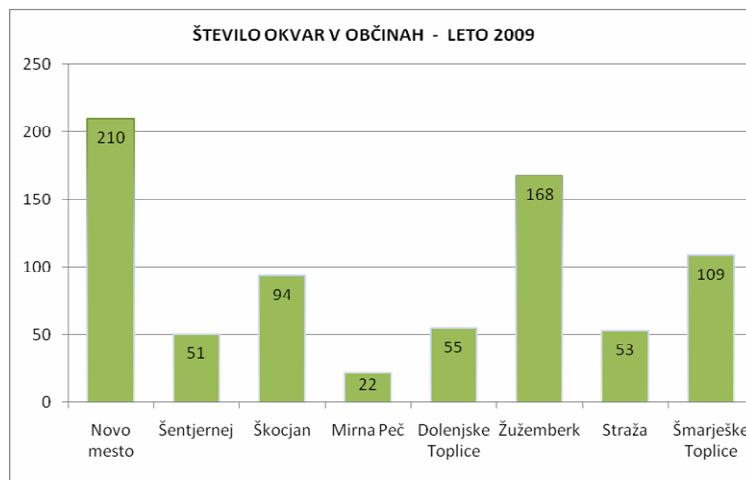
Letno načrpamo nekaj več kot 4,9 milijona m³ vode, vendar pa količina prodane vode navkljub stalnemu povečanju števila vodovodnih priključkov in dolžini omrežja ne narašča in ostaja na nivoju zadnjih nekaj let.

Program oskrbe s pitno vodo za 2011



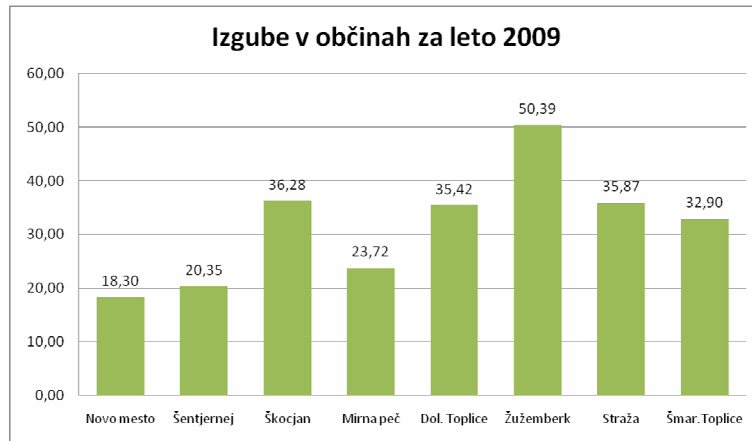
1.1.2 Vzdrževanje vodovoda

V sklopu vzdrževanja vodovoda smo v letu 2009 odpravili 762 okvar vodovodnega omrežja in izvajali tekoča vzdrževalna dela na vodovodnih objektih. Število vodovodnih okvar se z leti ne zmanjšuje in je kazalo stanja vodovodnega omrežja, ki je na določenih odsekih potrebno obnov.



V letu 2008 smo kataster javnega vodovoda nadgradili z modulom »okvare«, kar nam omogoča lažji vpogled nad stanjem vodovodnega omrežja. Veliko število vodovodnih okvar posredno pomeni tudi velike vodne izgube, ki pa jih še vedno ohranjamo na nivoju okoli 23%.

Program oskrbe s pitno vodo za 2011



Za izvajanje gradbenih del pri popravilu vodovodnih okvar, rekonstrukcijah omrežja, asfaltiranja in za izvedbo ostalih gradbenih del imamo v sektorju pogodbenega zunanjega izvajalca, ki je bil izbran na osnovi javnega razpisa. Zunanjega izvajalca imamo izbranega tudi za izvajanje košnje okolice vodovodnih objektov, katera skupna površina znaša 54.000 m² in jo zaradi obsega del v poletnem času ne moremo sami izvajati. V sklopu del rednega vzdrževanja vodovoda, ki jih opravljamo periodično naj omenim še; pranje in čiščenje vodohranov, izpiranje vodovodov in tedenski pregled objektov s popisom vodomerov, redne menjave vodomerov in obnove vodovodnih priključkov.

Planirana dela za leto 2011 (plan dela se izvaja na področju izvajanja GJS oskrbe s pitno vodo na območju vseh osmih občin):

Št.op.	OPIS OPRAVILA	Izvajanje
1	Dnevni pregled procesnega vodenja in stanja v vodovodnem omrežju	dnevno
2	Tedenski popis sektorskih vodomerov in ogled objektov vodovoda	1x tedensko
3	Diagnostika in odkrivanje okvar na cevovodih	dnevno
4	Pregled delovanja in vzdrževanje merilno regulac. opreme vodovoda	dnevno
5	Sanacija okvar na vodovodu	dnevno
6	Dvigi in spusti vrtinskih črpalk	po potrebi
7	Nadzor delovanja črpalk	dnevno
8	Kontrola in vzdrževanje zračnikov	po potrebi
9	Izpiranje delov vodovodnega omrežja	po potrebi
10	Čiščenje vodohranov	po potrebi
11	Pregled delovanja reducirnih ventilov	1x letno
12	Kontrola vsebnosti prostega klora v vodi	dnevno

Program oskrbe s pitno vodo za 2011

13	Umerjanje analizatorjev prostega klora	1x letno
14	Kontrola motnosti vode na vodnih virih	dnevno
15	Umerjanje merilnikov motnosti	1x letno
16	Nadzor kakovosti vode in odvzem vzorcev vode za analize	dnevno
17	Menjava vodomero v skladu z veljavno zakonodajo	vsakih 5 let
18	Odkazi tras javnega vodovoda za zunanje naročnike	po potrebi
19	Obnove dotrajanih vodovodnih priključkov	po potrebi
20	Menjave pokrovov jaškov in cestnih kap	po potrebi
21	Košnja in urejanje okolice objektov vodovoda (zunanjji izvajalec)	4x letno

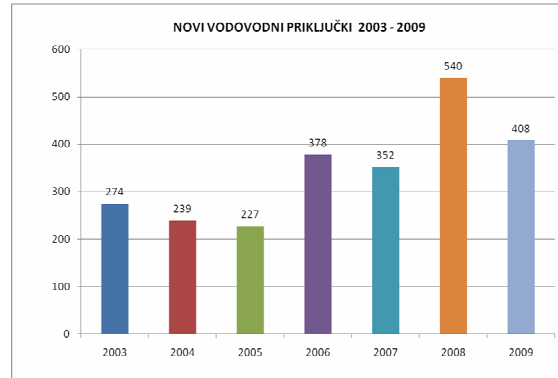
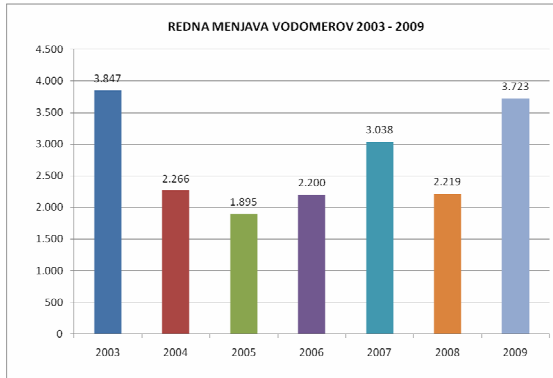
1.1.3 Elektro vzdrževanje

V službi elektro vzdrževanja so zaposleni 3 delavci, katerih naloga je vzdrževanje elektro naprav, merilno regulacijske opreme, sistema telemetrije in vzdrževanje naprav za dezinfekcijo vode. V letošnjem letu smo izvedli projekt opreme objektov z GSM boxi v sodelovanju s Fakulteto za informacijske študije in podjetjem Solvero Lynx, ki je pogodbeni izvajalec vzdrževanja procesnega vodenja. Projekt je vseboval izdelavo programske opreme za nadgradnjo procesnega vodenja in integracijo podatkov iz GSM-a v obstoječi sistem procesnega vodenja. Na ta način smo v sistem daljinskega nadzora vključili 27 pomembnih merilnih mest, ki so brez električnega priključka in jih do sedaj nismo nadzorovali v procesnem vodenju.

1.1.4 Menjava vodomero v in izdelava vodovodnih priključkov

V službi so zaposleni 3 delavci, ki opravljajo menjavo vodomero v in izvedbo novih vodovodnih priključkov. Redna menjava je zakonsko določena za obdobje 5 let, kar pomeni da bi morali ob 17.829 vodovodnih priključkih letno zamenjati cca. 3400 vodomero v. V letu 2009 smo v okviru redne menjave zamenjali 3.723 vodomero v in izvedli 408 novih vodovodnih priključkov.

Program oskrbe s pitno vodo za 2011



1.1.5 Služba za popis vodomeroev

V službi za popis vodomeroev delajo 4 delavci, ki mesečno odčitajo cca. 5.600 vodomeroev. V letu 2007 smo pričeli z montažo novega tipa vodomera, ki je opremljen z radijskim oddajnikom in omogoča daljinski popis porabe. Trenutno je z novimi vodomeri in oddajniki opremljenih 14.300 odjemnih mest.

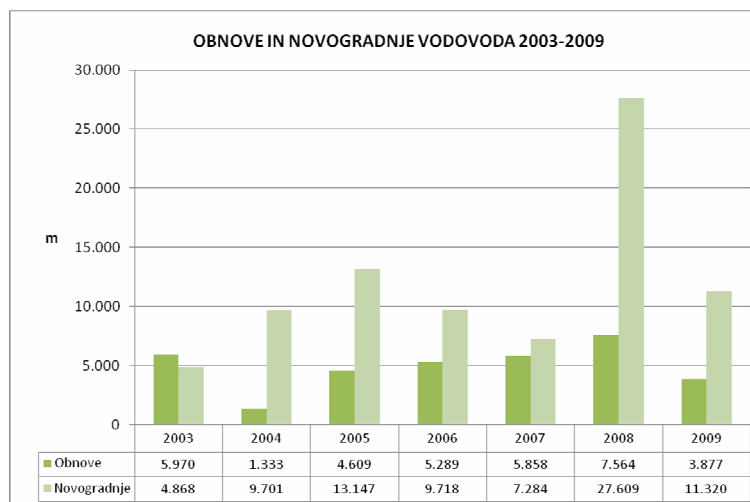
Do zaključka leta 2011 bomo z radijskimi oddajniki opremili vsa merilna mesta in s tem v celoti prešli na radijski način odčitavanja vodomeroev.

1.1.6 Služba za montažo vodovoda

Skupina opravlja dela v okviru podizvajalskih pogodb in na ta način ustvarja dodaten vir prihodkov sektorja vodooskrba. V gradbeni skupini je zaposlenih 6 delavcev, ki izvajajo montažna dela pri novogradnjah in obnovah vodovodnega omrežja.

V letu 2009 je skupina položila 15.200 metrov vodovodnih cevi od katerih je bilo 3.870 m obnov in 11.320 m novogradenj.

V letu 2011 predvidevamo zmanjšanje novogradenj vodovoda zato bo montažna skupina največji obseg del izvedla v okviru obnov vodovodnih priključkov za kar so zagotovljena sredstva iz namenskega vira vzdrževalnine vodovodnih priključkov.



1.2 OBMOČJE IZVAJANJA JAVNE SLUŽBE

Komunala Novo mesto d.o.o. izvaja GJS oskrbe s pitno vodo na območju osmih občin.

IME OBČINE	ID OBČINE	ŠTEVILO PREBIVALCEV	ŠTEVILO PREBIVALCEV, KI SE S PITNO VODO OSKRBUJEJO V OKVIRU JAVNE SLUŽBE
Mestna občina Novo mesto	85	35.270	33.136
Občina Šentjernej	119	6.904	6.081
Občina Škocjan	121	3.335	2.627
Občina Mirna peč	170	2.840	2.051
Občina Dolenjske Toplice	157	3.466	3.201
Občina Žužemberk	193	4.663	3.795
Občina Straža	203	3.851	3.581
Občina Šmarješke Toplice	207	3.120	2.849

Oskrbovalna območja

OBČINA	MID	IME NASELJA	MID NASELJA	ŠT. PREBIVALCEV V NASELJU	ŠTEVILO PREBIVALCEV, KI SE S PITNO VODO OSKRBUJEJO V
NOVO MESTO	85	BIRČNA VAS	10118476	382	363
NOVO MESTO	85	BORIČEVO	10118492	37	31
NOVO MESTO	85	BREZJE	10118522	17	12
NOVO MESTO	85	BREZOVICA PRI STOPIČAH	10118573	31	28
NOVO MESTO	85	ČEŠČA VAS	10118654	142	141
NOVO MESTO	85	ČREŠNJICE	10118689	130	104
NOVO MESTO	85	ČRMOŠNJICE PRI STOPIČAH	10118697	379	375
NOVO MESTO	85	DALJNI VRH	10118727	105	100
NOVO MESTO	85	DOBOVO	10118751	17	13
NOVO MESTO	85	DOLENJA VAS	10118824	97	90
NOVO MESTO	85	DOLENJE GRČEVJE	10118883	22	5
NOVO MESTO	85	DOLENJE KAMENJE	10118891	79	73
NOVO MESTO	85	DOLENJE KARTELJEVO	10118905	118	118
NOVO MESTO	85	DOLENJE LAKOVNICE	10118921	82	74
NOVO MESTO	85	DOLENJI SUHADOL	10119014	141	134
NOVO MESTO	85	DOLNJA TEŽKA VODA	10119057	219	219
NOVO MESTO	85	DOLŽ	10119103	341	276
NOVO MESTO	85	GABRJE	10119219	603	559
NOVO MESTO	85	GOLUŠNIK	10119260	15	0
NOVO MESTO	85	GORENJE GRČEVJE	10119359	12	3
NOVO MESTO	85	GORENJE KAMENCE	10119367	148	134
NOVO MESTO	85	GORENJE KAMENJE	10119375	90	76
NOVO MESTO	85	GORENJE KARTELJEVO	10119383	154	121
NOVO MESTO	85	GORENJE KRONOVO	10119391	33	29
NOVO MESTO	85	GORENJE LAKOVNICE	10119405	89	82
NOVO MESTO	85	GORENJE MRAŠEVO	10119421	40	26

Program oskrbe s pitno vodo za 2011

NOVO MESTO	85	GORENJI SUHADOL	10119502	59	53
NOVO MESTO	85	GORNJA TEŽKA VODA	10119553	100	95
NOVO MESTO	85	GUMBERK	10119677	90	90
NOVO MESTO	85	HERINJA VAS	10119685	110	109
NOVO MESTO	85	HRIB PRI OREHKU	10119766	73	66
NOVO MESTO	85	HRUŠICA	10119774	149	116
NOVO MESTO	85	HUDO	10119812	62	56
NOVO MESTO	85	IGLENIK	10119839	33	30
NOVO MESTO	85	JAMA	10119863	29	23
NOVO MESTO	85	JELŠE PRI OTOČCU	10119910	50	47
NOVO MESTO	85	JUGORJE	10119936	69	59
NOVO MESTO	85	JURNA VAS	10119952	114	105
NOVO MESTO	85	KONEC	10120012	82	77
NOVO MESTO	85	KOROŠKA VAS	10120039	195	185
NOVO MESTO	85	KOTI	10120047	22	1
NOVO MESTO	85	KUZARJEV KAL	10120055	52	50
NOVO MESTO	85	LAZE	10120071	82	75
NOVO MESTO	85	LESKOVEC	10120101	49	49
NOVO MESTO	85	LEŠNICA	10120110	109	109
NOVO MESTO	85	LUTRŠKO SELO	10120179	183	175
NOVO MESTO	85	MALA CIKAVA	10120209	96	77
NOVO MESTO	85	MALE BRUSNICE	10120225	52	52
NOVO MESTO	85	MALI CEROVEC	10120268	31	29
NOVO MESTO	85	MALI OREHEK	10120292	45	41
NOVO MESTO	85	MALI PODLJUBEN	10120306	48	36
NOVO MESTO	85	MALI SLATNIK	10120322	257	257
NOVO MESTO	85	MIHOVEC	10120373	32	14
NOVO MESTO	85	NOVO MESTO	10120438	22252	21224
NOVO MESTO	85	OTOČEC	10120535	764	748
NOVO MESTO	85	PAHA	10120543	46	46
NOVO MESTO	85	PANGRČ GRM	10120551	58	58
NOVO MESTO	85	PETANE	10120560	40	31
NOVO MESTO	85	PLEMBERK	10120578	72	72
NOVO MESTO	85	PODGRAD	10120624	126	107
NOVO MESTO	85	POTOV VRH	10120721	162	156
NOVO MESTO	85	PREČNA	10120764	417	409
NOVO MESTO	85	PRISTAVA	10120799	104	96
NOVO MESTO	85	RAJNOVŠČE	10120845	36	36
NOVO MESTO	85	RAKOVNIK PRI BIRČNI VASI	10120861	31	29
NOVO MESTO	85	RATEŽ	10120870	392	386
NOVO MESTO	85	SELA PRI RATEŽU	10121027	57	57
NOVO MESTO	85	SELA PRI ŠTRAVBERKU	10121043	7	0
NOVO MESTO	85	SELA PRI ZAJČJEM VRHU	10121051	57	56
NOVO MESTO	85	SEVNO	10121094	70	62
NOVO MESTO	85	SMOLENJA VAS	10121108	502	482
NOVO MESTO	85	SREBRNIČE	10121124	111	107
NOVO MESTO	85	SREDNJE GRČEVJE	10121132	94	69

Program oskrbe s pitno vodo za 2011

NOVO MESTO	85	STOPIČE	10121205	457	457
NOVO MESTO	85	STRANSKA VAS	10121230	426	389
NOVO MESTO	85	SUHOR	10121256	40	36
NOVO MESTO	85	ŠENTJOŠT	10121302	112	111
NOVO MESTO	85	ŠKRJANČE PRI NOVEM M.	10121345	57	57
NOVO MESTO	85	ŠTRAVBERK	10121400	33	23
NOVO MESTO	85	TRAVNI DOL	10121434	16	0
NOVO MESTO	85	TRŠKA GORA	10121469	169	117
NOVO MESTO	85	URŠNA SELA	10121477	632	553
NOVO MESTO	85	VELIKE BRUSNICE	10121493	485	477
NOVO MESTO	85	VELIKI CEROVEC	10121523	150	110
NOVO MESTO	85	VELIKI OREHEK	10121558	97	95
NOVO MESTO	85	VELIKI PODLJUBEN	10121566	104	91
NOVO MESTO	85	VELIKI SLATNIK	10121582	147	92
NOVO MESTO	85	VERDUN	10121612	79	79
NOVO MESTO	85	VINJA VAS	10121655	133	108
NOVO MESTO	85	VRH PRI LJUBNU	10121744	92	89
NOVO MESTO	85	VRH PRI PAHI	10121752	93	88
NOVO MESTO	85	VRHE	10121787	57	55
NOVO MESTO	85	ZAGRAD PRI OTOČCU	10121841	46	30
NOVO MESTO	85	ZAJČJI VRH PRI STOPIČAH	10121850	96	88
NOVO MESTO	85	ŽDINJA VAS	10121965	203	188
NOVO MESTO	85	ŽIHOVO SELO	10121981	43	43
NOVO MESTO	85	PETELINJEK	10122023	211	207
NOVO MESTO	85	KRIŽE	10122040	98	60
ŠENTJERNEJ	119	APNENIK	10118450	32	32
ŠENTJERNEJ	119	BREŠKA VAS	10118514	25	25
ŠENTJERNEJ	119	BREZJE PRI ŠENTJERNEJU	10118549	53	48
ŠENTJERNEJ	119	CEROV LOG	10118603	234	223
ŠENTJERNEJ	119	ČADRAŽE	10118620	80	76
ŠENTJERNEJ	119	ČISTI BREG	10118662	28	0
ŠENTJERNEJ	119	DOBRAVICA	10118778	146	146
ŠENTJERNEJ	119	DOLENJA BREZOVICA	10118808	162	147
ŠENTJERNEJ	119	DOLENJA STARA VAS	10118816	170	170
ŠENTJERNEJ	119	DOLENJE GRADIŠČE PRI ŠENTJERNEJU	10118875	113	113
ŠENTJERNEJ	119	DOLENJE MOKRO POLJE	10118930	156	153
ŠENTJERNEJ	119	DOLENJE VRHPOLJE	10118964	142	142
ŠENTJERNEJ	119	DOLENJI MAHAROVEC	10118999	120	120
ŠENTJERNEJ	119	DRAMA	10119120	84	83
ŠENTJERNEJ	119	DRČA	10119146	24	2
ŠENTJERNEJ	119	GORENJA BREZOVICA	10119278	222	222
ŠENTJERNEJ	119	GORENJA GOMILA	10119286	79	74
ŠENTJERNEJ	119	GORENJA STARA VAS	10119294	98	91
ŠENTJERNEJ	119	GORENJE GRADIŠČE PRI ŠENTJERNEJU	10119332	97	96
ŠENTJERNEJ	119	GORENJE MOKRO POLJE	10119413	53	53

Program oskrbe s pitno vodo za 2011

ŠENTJERNEJ	119	GORENJE VRHPOLJE	10119456	347	330
ŠENTJERNEJ	119	GORENJI MAHAROVEC	10119472	69	69
ŠENTJERNEJ	119	GROBLJE PRI PREKOPI	10119642	216	0
ŠENTJERNEJ	119	GRUČA	10119669	52	0
ŠENTJERNEJ	119	HRASTJE	10119715	115	109
ŠENTJERNEJ	119	HRVAŠKI BROD	10119782	71	71
ŠENTJERNEJ	119	IMENJE	10119847	19	17
ŠENTJERNEJ	119	JAVOROVICA	10119880	37	37
ŠENTJERNEJ	119	LEDEČA VAS	10120098	84	78
ŠENTJERNEJ	119	LOKA	10120128	115	109
ŠENTJERNEJ	119	MALI BAN	10120250	27	20
ŠENTJERNEJ	119	MIHOVICA	10120381	148	148
ŠENTJERNEJ	119	MIHOVO	10120390	98	93
ŠENTJERNEJ	119	MRŠEČA VAS	10120411	37	37
ŠENTJERNEJ	119	OREHOVICA	10120462	220	216
ŠENTJERNEJ	119	OSTROG	10120527	178	0
ŠENTJERNEJ	119	POLHOVICA	10120683	52	52
ŠENTJERNEJ	119	PRAPREČE PRI ŠENTJERNEJU	10120756	57	57
ŠENTJERNEJ	119	PRISTAVA PRI ŠENTJERNEJU	10120802	66	66
ŠENTJERNEJ	119	PRISTAVICA	10120829	36	30
ŠENTJERNEJ	119	RAKOVNIK	10120853	10	10
ŠENTJERNEJ	119	RAZDRTO	10120896	41	37
ŠENTJERNEJ	119	ROJE	10120918	101	84
ŠENTJERNEJ	119	SELA PRI ŠENTJERNEJU	10121035	101	92
ŠENTJERNEJ	119	ŠENTJAKOB	10121272	35	0
ŠENTJERNEJ	119	ŠENTJERNEJ	10121299	1426	1387
ŠENTJERNEJ	119	ŠMALČJA VAS	10121353	152	142
ŠENTJERNEJ	119	ŠMARJE	10121361	115	112
ŠENTJERNEJ	119	TOLSTI VRH	10121418	119	99
ŠENTJERNEJ	119	VELIKI BAN	10121515	81	71
ŠENTJERNEJ	119	VOLČKOVA VAS	10121698	87	84
ŠENTJERNEJ	119	VRATNO	10121701	72	67
ŠENTJERNEJ	119	VRBOVCE	10121710	57	53
ŠENTJERNEJ	119	VRH PRI ŠENTJERNEJU	10121779	125	118
ŠENTJERNEJ	119	ZAMEŠKO	10121892	101	54
ŠENTJERNEJ	119	ZAPUŽE	10121906	76	73
ŠENTJERNEJ	119	ŽERJAVIN	10121973	12	12
ŠENTJERNEJ	119	ŽVABOVO	10122007	31	31
ŠKOCJAN	121	ČUČJA MLAKA	10118719	20	20
ŠKOCJAN	121	DOBRAVA PRI ŠKOCJANU	10118760	208	199
ŠKOCJAN	121	DOBRUŠKA VAS	10118786	353	324
ŠKOCJAN	121	DOLENJE DOLE	10118859	95	0
ŠKOCJAN	121	DOLNJA STARA VAS	10119049	127	112
ŠKOCJAN	121	GABRNIK	10119235	13	13
ŠKOCJAN	121	GORENJE DOLE	10119316	45	0

Program oskrbe s pitno vodo za 2011

ŠKOCJAN	121	GORIŠKA GORA	10119529	11	10
ŠKOCJAN	121	GORIŠKA VAS PRI ŠKOCJANU	10119545	67	61
ŠKOCJAN	121	GRMOVLJE	10119634	160	155
ŠKOCJAN	121	HRASTULJE	10119731	192	192
ŠKOCJAN	121	HUĐENJE	10119804	52	51
ŠKOCJAN	121	JELENDOL	10119898	40	36
ŠKOCJAN	121	KLENOVIK	10119987	124	97
ŠKOCJAN	121	MAČKOVEC PRI ŠKOCJANU	10120195	28	1
ŠKOCJAN	121	MALE POLJANE	10120233	48	43
ŠKOCJAN	121	OSREČJE	10120519	80	70
ŠKOCJAN	121	RUHNA VAS	10120926	13	13
ŠKOCJAN	121	SEGONJE	10120969	31	0
ŠKOCJAN	121	STARA BUČKA	10121175	98	97
ŠKOCJAN	121	STOPNO	10121213	29	28
ŠKOCJAN	121	STRANJE PRI ŠKOCJANU	10121221	52	52
ŠKOCJAN	121	ŠKOCJAN	10121337	232	216
ŠKOCJAN	121	TOMAŽJA VAS	10121426	126	117
ŠKOCJAN	121	VELIKE POLJANE	10121507	96	88
ŠKOCJAN	121	ZAGRAD	10121833	87	87
ŠKOCJAN	121	ZALOG PRI ŠKOCJANU	10121884	60	60
ŠKOCJAN	121	ZAVINEK	10121914	65	64
ŠKOCJAN	121	ZLOGANJE	10121949	138	112
ŠKOCJAN	121	BUČKA	10129125	119	111
ŠKOCJAN	121	DOLENJE RADULJE	10129192	82	0
ŠKOCJAN	121	DULE	10129273	47	0
ŠKOCJAN	121	GORENJE RADULJE	10129303	73	0
ŠKOCJAN	121	GORNJA STARA VAS	10129311	19	0
ŠKOCJAN	121	JARČJI VRH	10129397	42	42
ŠKOCJAN	121	JERMAN VRH	10129435	77	67
ŠKOCJAN	121	MOČVIRJE	10129699	56	52
ŠKOCJAN	121	ŠTRIT	10130182	91	0
ŠKOCJAN	121	ZABORŠT	10130310	39	37
MIRNA PEČ	170	BIŠKA VAS	10118484	120	117
MIRNA PEČ	170	ČEMŠE	10118646	40	30
MIRNA PEČ	170	DOLENJA VAS PRI MIRNI PEČI	10118832	85	83
MIRNA PEČ	170	DOLENJI GLOBODOL	10118972	53	0
MIRNA PEČ	170	DOLENJI POĐBORŠT	10119006	29	26
MIRNA PEČ	170	GLOBOČDOL	10119243	34	0
MIRNA PEČ	170	GOLOBINJEK	10119251	93	0
MIRNA PEČ	170	GORENJI GLOBODOL	10119464	111	0
MIRNA PEČ	170	GORENJI POĐBORŠT	10119499	86	41
MIRNA PEČ	170	GORIŠKA VAS	10119537	60	55
MIRNA PEČ	170	GRČ VRH	10119618	8	0
MIRNA PEČ	170	HMELJČIČ	10119707	74	41
MIRNA PEČ	170	HRASTJE PRI MIRNI PEČI	10119723	85	66
MIRNA PEČ	170	JABLAN	10119855	158	144

Program oskrbe s pitno vodo za 2011

MIRNA PEČ	170	JELŠE	10119901	32	0
MIRNA PEČ	170	JORDANKAL	10119928	32	0
MIRNA PEČ	170	MALENSKA VAS	10120241	69	69
MIRNA PEČ	170	MALI KAL	10120276	67	44
MIRNA PEČ	170	MALI VRH	10120349	43	36
MIRNA PEČ	170	MIRNA PEČ	10120403	998	962
MIRNA PEČ	170	ORKLJEVEC	10120497	47	47
MIRNA PEČ	170	POLJANE PRI MIRNI PEČI	10120691	76	32
MIRNA PEČ	170	SELO PRI ZAGORICI	10121086	29	29
MIRNA PEČ	170	SREDNJI GLOBODOL	10121159	56	0
MIRNA PEČ	170	ŠENTJURIJ NA DOLENJSKEM	10121329	94	71
MIRNA PEČ	170	VELIKI KAL	10121531	97	91
MIRNA PEČ	170	VRHOVO PRI MIRNI PEČI	10121795	75	67
MIRNA PEČ	170	VRHPEČ	10121817	89	0
DOLENJSKE TOPLICE	157	BUŠINEC	10118590	40	29
DOLENJSKE TOPLICE	157	CEROVEC	10118611	35	0
DOLENJSKE TOPLICE	157	DOBINDOL	10118743	116	113
DOLENJSKE TOPLICE	157	DOLENJE GRADIŠČE	10118867	29	29
DOLENJSKE TOPLICE	157	DOLENJE POLJE	10118948	71	71
DOLENJSKE TOPLICE	157	DOLENJE SUŠICE	10118956	140	139
DOLENJSKE TOPLICE	157	DOLENJSKE TOPLICE	10119022	780	737
DOLENJSKE TOPLICE	157	DRENJE	10119154	58	46
DOLENJSKE TOPLICE	157	GABRJE PRI SOTESKI	10119227	34	28
DOLENJSKE TOPLICE	157	GORENJE GRADIŠČE	10119324	91	90
DOLENJSKE TOPLICE	157	GORENJE POLJE	10119430	80	77
DOLENJSKE TOPLICE	157	GORENJE SUŠICE	10119448	115	109
DOLENJSKE TOPLICE	157	KOČEVSKÉ POLJANE	10120004	106	84
DOLENJSKE TOPLICE	157	LOŠKA VAS	10120152	79	79
DOLENJSKE TOPLICE	157	MALI RIGELJ	10120314	10	6
DOLENJSKE TOPLICE	157	MENIŠKA VAS	10120365	355	355
DOLENJSKE TOPLICE	157	NOVA GORA	10120420	1	0
DOLENJSKE TOPLICE	157	OBČICE	10120446	67	25
DOLENJSKE TOPLICE	157	OBRH	10120454	77	77
DOLENJSKE TOPLICE	157	PODHOSTA	10120632	188	185
DOLENJSKE TOPLICE	157	PODSTENICE	10120667	3	0
DOLENJSKE TOPLICE	157	PODTURN PRI DOL. TOPL.	10120675	342	340
DOLENJSKE TOPLICE	157	SELA PRI DOL. TOPLICAH	10120993	256	256
DOLENJSKE TOPLICE	157	SELIŠČE	10121078	30	25
DOLENJSKE TOPLICE	157	SOTESKA	10121116	172	167
DOLENJSKE TOPLICE	157	STARE ŽAGE	10121183	39	24
DOLENJSKE TOPLICE	157	SUHOR PRI DOL. TOPLICAH	10121264	64	60
DOLENJSKE TOPLICE	157	VELIKI RIGELJ	10121574	27	0
DOLENJSKE TOPLICE	157	VERDUN PRI URŠNIH SELIH	10121639	61	50
ŽUŽEMBERK	193	BORŠT PRI DVORU	10118506	49	0
ŽUŽEMBERK	193	BREZOVA REBER PRI DVORU	10118557	43	0

Program oskrbe s pitno vodo za 2011

ŽUŽEMBERK	193	BUDGANJA VAS	10118581	101	98
ŽUŽEMBERK	193	DEŠEČA VAS	10118735	79	59
ŽUŽEMBERK	193	DOLNJI AJDOVEC	10119073	65	0
ŽUŽEMBERK	193	DOLNJI KOT	10119081	62	39
ŽUŽEMBERK	193	DOLNJI KRIŽ	10119090	23	21
ŽUŽEMBERK	193	DRAŠČA VAS	10119138	90	87
ŽUŽEMBERK	193	DVOR	10119197	404	386
ŽUŽEMBERK	193	GORNJI AJDOVEC	10119561	45	0
ŽUŽEMBERK	193	GORNJI KOT	10119570	49	43
ŽUŽEMBERK	193	GORNJI KRIŽ	10119588	38	32
ŽUŽEMBERK	193	GRADENC	10119596	74	72
ŽUŽEMBERK	193	HINJE	10119693	80	73
ŽUŽEMBERK	193	HRIB PRI HINJAH	10119758	21	21
ŽUŽEMBERK	193	JAMA PRI DVORU	10119871	98	77
ŽUŽEMBERK	193	KLEČET	10119979	155	147
ŽUŽEMBERK	193	KLOPCE	10119995	4	0
ŽUŽEMBERK	193	LAŠČE	10120063	67	62
ŽUŽEMBERK	193	LAZINA	10120080	19	16
ŽUŽEMBERK	193	LOPATA	10120144	89	88
ŽUŽEMBERK	193	MAČKOVEC PRI DVORU	10120187	109	109
ŽUŽEMBERK	193	MALI LIPOVEC	10120284	59	0
ŽUŽEMBERK	193	MALO LIPJE	10120357	24	19
ŽUŽEMBERK	193	PLEŠ	10120586	17	17
ŽUŽEMBERK	193	PLEŠIVICA	10120594	23	23
ŽUŽEMBERK	193	PODGOZD	10120616	92	80
ŽUŽEMBERK	193	PODLIPA	10120659	41	0
ŽUŽEMBERK	193	POLJANE PRI ŽUŽEMBERKU	10120705	31	16
ŽUŽEMBERK	193	PRAPREČE	10120730	69	67
ŽUŽEMBERK	193	PREVOLE	10120772	81	79
ŽUŽEMBERK	193	RATJE	10120888	41	34
ŽUŽEMBERK	193	REBER	10120900	106	59
ŽUŽEMBERK	193	SADINJA VAS PRI DVORU	10120942	166	162
ŽUŽEMBERK	193	SELA PRI AJDOVCU	10120985	7	0
ŽUŽEMBERK	193	SELA PRI HINJAH	10121019	56	46
ŽUŽEMBERK	193	SREDNJI LIPOVEC	10121167	83	0
ŽUŽEMBERK	193	STAVČA VAS	10121191	106	99
ŽUŽEMBERK	193	ŠMIHEL PRI ŽUŽEMBERKU	10121396	113	107
ŽUŽEMBERK	193	TREBČA VAS	10121442	80	76
ŽUŽEMBERK	193	VELIKI LIPOVEC	10121540	111	0
ŽUŽEMBERK	193	VELIKO LIPJE	10121604	53	42
ŽUŽEMBERK	193	VINKOV VRH	10121671	44	0
ŽUŽEMBERK	193	VISEJEC	10121680	92	83
ŽUŽEMBERK	193	VRH PRI HINJAH	10121728	38	38
ŽUŽEMBERK	193	VRH PRI KRIŽU	10121736	39	37
ŽUŽEMBERK	193	VRHOVO PRI ŽUŽEMBERKU	10121809	26	24
ŽUŽEMBERK	193	ZAFARA	10121825	34	33
ŽUŽEMBERK	193	ZALISEC	10121868	49	35

Program oskrbe s pitno vodo za 2011

ŽUŽEMBERK	193	ŽUŽEMBERK	10121990	1073	1059
ŽUŽEMBERK	193	ŽVIRČE	10122015	145	130
STRAŽA	203	DOLNJE MRAŠEVO	10119065	32	17
STRAŽA	203	DRGANJA SELA	10119162	219	114
STRAŽA	203	JURKA VAS	10119944	170	170
STRAŽA	203	LOKE	10120136	55	50
STRAŽA	203	PODGORA	10120608	189	139
STRAŽA	203	POTOK	10120713	254	245
STRAŽA	203	PRAPREČE PRI STRAŽI	10120748	130	122
STRAŽA	203	RUMANJA VAS	10120934	257	253
STRAŽA	203	VAVTA VAS	10121485	412	411
STRAŽA	203	ZALOG	10121876	109	98
STRAŽA	203	STRAŽA	10122031	2024	1962
ŠMARJEŠKE TOPLICE	206	BELA CERKEV	10118468	110	101
ŠMARJEŠKE TOPLICE	206	BREZOVICA	10118565	221	214
ŠMARJEŠKE TOPLICE	206	ČELEVEC	10118638	57	19
ŠMARJEŠKE TOPLICE	206	DOL PRI ŠMARJETI	10118794	32	32
ŠMARJEŠKE TOPLICE	206	DOLENJE KRONOVO	10118913	118	116
ŠMARJEŠKE TOPLICE	206	DRAGA	10119111	13	13
ŠMARJEŠKE TOPLICE	206	DRUŽINSKA VAS	10119189	330	323
ŠMARJEŠKE TOPLICE	206	GORENJA VAS PRI ŠMARJETI	10119308	226	214
ŠMARJEŠKE TOPLICE	206	GRADENJE	10119600	44	23
ŠMARJEŠKE TOPLICE	206	GRIČ PRI KLEVEVŽU	10119626	43	43
ŠMARJEŠKE TOPLICE	206	HRIB	10119740	42	37
ŠMARJEŠKE TOPLICE	206	MALA STRMICA	10120217	25	0
ŠMARJEŠKE TOPLICE	206	OREŠJE	10120489	132	117
ŠMARJEŠKE TOPLICE	206	RADOVLJA	10120837	187	171
ŠMARJEŠKE TOPLICE	206	SELA	10120977	27	27
ŠMARJEŠKE TOPLICE	206	SELA PRI ZBURAH	10121060	23	20
ŠMARJEŠKE TOPLICE	206	STRELAC	10121248	44	39
ŠMARJEŠKE TOPLICE	206	ŠMARJEŠKE TOPLICE	10121370	571	554
ŠMARJEŠKE TOPLICE	206	ŠMARJETA	10121388	283	276
ŠMARJEŠKE TOPLICE	206	VINICA PRI ŠMARJETI	10121647	103	98
ŠMARJEŠKE TOPLICE	206	VINJI VRH	10121663	182	118
ŠMARJEŠKE TOPLICE	206	ZBURE	10121922	159	159
ŠMARJEŠKE TOPLICE	206	ŽALOVIČE	10121957	105	102
ŠMARJEŠKE TOPLICE	206	KOGLO	16505919	43	33

Tabela 3: Seznam naselij

1.3 PREDPISI, KI DOLOČAJO NAČIN IZVAJANJA JAVNE SLUŽBE

- Zakon o vodah (Uradni list Republike Slovenije, št. 67/2002, 2/2004)
- Pravilnik o oskrbi s pitno vodo (Uradni list Republike Slovenije, št. 35/2006)
- Pravilnik o pitni vodi (Uradni list Republike Slovenije, št. 19/2004), kateri vsebinsko povzema direktivo 98/83/ES)
- Uredba o kakovosti podzemne vode (Uradni list Republike Slovenije, št. 11/2002)
- Uredba o načinu opravljanja obveznih državnih javnih služb na področju urejanja voda (Uradni list Republike Slovenije, št. 42/2003)
- Pravilnik o kriterijih za določitev vodovarstvenega območja (Uradni list Republike Slovenije, št. 62/2004)
- Pravilnik o preizkušanju hidrantnih omrežij (Uradni list Republike Slovenije, št. 22/1995)
- Pravilnik o metodologiji za oblikovanje cen storitev obveznih občinskih gospodarskih javnih služb varstva okolja (Uradni list Republike Slovenije, št. 63/2009)

1.3.1 Mestna Občina Novo mesto

OBČINA	NOVO MESTO	MID OBČINE	085
PREDPIS O DOLOČITVI IZVAJALCA JAVNE SLUŽBE		DATUM OBJAVE	OBJAVA
Odlok o oskrbi s pitno vodo na območju Mestne občine Novo mesto		12.2.2010	Uradni list RS, št. 10/2010
PREDPIS O NAČINU IZVAJANJA JAVNE SLUŽBE		DATUM OBJAVE	OBJAVA
Odlok o oskrbi s pitno vodo na območju Mestne občine Novo mesto		12.2.2010	Uradni list RS, št. 10/2010
DRUGI PREDPISI, KI DOLOČAJO IZVAJANJE JAVNE SLUŽBE OSKRBE S PITNO VODO		DATUM OBJAVE	OBJAVA
Tehnični pravilnik o javnem vodovodu		14.12.2000	Uradni list RS, št. 115/00
Tarifni pravilnik za obračunavanje oskrbe z vodo v občini Novo mesto iz vodovodnih sistemov v upravljanju javnega podjetja Komunala Novo mesto		14.12.2000	Uradni list RS, št. 115/00
Odlok o zaščiti vodnih virov na območju občine Novo mesto		6.7.1985	Skupščinski Dolenjski list, št. 13/85)
Odlok o dopolnitvah odloka zaščiti vodnih virov na območju občine Novo mesto		1988	Skupščinski Dolenjski list, št. 9/88, 10/88
Odlok o dopolnitvah odloka zaščiti vodnih virov na območju občine Novo mesto		10.11.1995	Uradni list RS, št. 64/95, 23/96

1.3.2 Občina Šentjernej

OBČINA	ŠENTJERNEJ	MID OBČINE	119
PREDPIS O DOLOČITVI IZVAJALCA JAVNE SLUŽBE		DATUM OBJAVE	OBJAVA
Odlok o oskrbi s pitno vodo na območju občine Šentjernej		8.4.2010	Uradni vestnik Občine Šentjernej, št. 3/2010
PREDPIS O NAČINU IZVAJANJA JAVNE SLUŽBE		DATUM OBJAVE	OBJAVA
Odlok o oskrbi s pitno vodo na območju občine Šentjernej		8.4.2010	Uradni vestnik Občine Šentjernej, št. 3/2010
DRUGI PREDPISI, KI DOLOČAJO IZVAJANJE JAVNE SLUŽBE OSKRBE S PITNO VODO		DATUM OBJAVE	OBJAVA
Pravilnik o navodilih, normativi in standardi o javnem vodovodu in oskrbi s pitno vodo		12.10.2001	Uradni vestnik Občine Šentjernej, št. 5/01
Odlok o varstvu virov pitne vode na območju Občine Šentjernej		10.6.2002	Uradni vestnik Občine Šentjernej, št. 10/02

Program oskrbe s pitno vodo za 2011

Odlok o zaščiti vodnih virov na območju Občine Šentjernej	26.10.1995	Uradni list RS št. 61/95
---	------------	--------------------------

1.3.3 Občina Škocjan

OBČINA	ŠKOCJAN	MID OBČINE	121
PREDPIS O DOLOČITVI IZVAJALCA JAVNE SLUŽBE		DATUM OBJAVE	OBJAVA
Odlok o oskrbi s pitno vodo na območju občine Škocjan		18.6.2010	Uradni list RS, št. 49/2010
PREDPIS O NAČINU IZVAJANJA JAVNE SLUŽBE		DATUM OBJAVE	OBJAVA
Odlok o oskrbi s pitno vodo na območju občine Škocjan		18.6.2010	Uradni list RS, št. 49/2010
DRUGI PREDPISI, KI DOLOČAJO IZVAJANJE JAVNE SLUŽBE OSKRBE S PITNO VODO		DATUM OBJAVE	OBJAVA
Odlok o zaščiti vodnih virov na območju Občine Škocjan		17.4.2000 24.2.2003	Uradni list RS, št. 34/00, 19/03
Pravilnik o javnem vodovodu v občini Škocjan		26.4.2001	Uradni list RS, št. 30/01
Pravilnik za obračun oskrbe z vodo v občini Škocjan iz vodovodnih sistemov v upravljanju javnega podjetja Komunala Novo mesto d.o.o.		26.4.2001	Uradni list RS, št. 30/01
Pravilnik o spremembah in dopolnitvah pravilnika za obračun oskrbe z vodo v občini Škocjan in vodovodnih sistemov v upravljanju javnega podjetja Komunala Novo mesto d.o.o.		21.6.2001	Uradni list RS, št. 51/01

1.3.4 Občina Mirna peč

OBČINA	MIRNA PEČ	MID OBČINE	170
PREDPIS O DOLOČITVI IZVAJALCA JAVNE SLUŽBE		DATUM OBJAVE	OBJAVA
Odlok o oskrbi s pitno vodo na območju občine Mirna Peč		26.2.2010	Uradni list RS, št. 14/2010
PREDPIS O NAČINU IZVAJANJA JAVNE SLUŽBE		DATUM OBJAVE	OBJAVA
Odlok o oskrbi s pitno vodo na območju občine Mirna Peč		26.2.2010	Uradni list RS, št. 14/2010
DRUGI PREDPISI, KI DOLOČAJO IZVAJANJE JAVNE SLUŽBE OSKRBE S PITNO VODO		DATUM OBJAVE	OBJAVA
Tehnični pravilnik o javnem vodovodu v Občini Mirna Peč		29.7.2003	Uradni list RS, št. 73/03
Tarifni pravilnik o obračunu oskrbe z vodo v Občini Mirna Peč		29.7.2003	Uradni list RS, št. 73/03

1.3.5 Občina Dolenjske Toplice

OBČINA	DOLENJSKE TOPLICE	MID OBČINE	157
PREDPIS O DOLOČITVI IZVAJALCA JAVNE SLUŽBE		DATUM OBJAVE	OBJAVA
Odlok o oskrbi s pitno vodo na območju občine Dolenjske Toplice		30.3.2010	Uradni list RS, št. 26/2010
PREDPIS O NAČINU IZVAJANJA JAVNE SLUŽBE		DATUM OBJAVE	OBJAVA
Odlok o oskrbi s pitno vodo na območju občine Dolenjske Toplice		30.3.2010	Uradni list RS, št. 26/2010
DRUGI PREDPISI, KI DOLOČAJO IZVAJANJE JAVNE SLUŽBE OSKRBE S PITNO VODO		DATUM OBJAVE	OBJAVA
Tehnični pravilnik o javnem vodovodu v Občini Dolenjske Toplice		29.5.2002	Uradni list RS, št. 47/02

Program oskrbe s pitno vodo za 2011

Tarifni pravilnik za obračun oskrbe z vodo v Občini Dolenjske Toplice iz vodovodnih sistemov v upravljanju Javnega podjetja Komunala Novo mesto d.o.o.	29.5.2002	Uradni list RS, št. 47/02
--	-----------	---------------------------

1.3.6 Občina Žužemberk

OBČINA	ŽUŽEMBERK	MID OBČINE	193
PREDPIS O DOLOČITVI IZVAJALCA JAVNE SLUŽBE		DATUM OBJAVE	OBJAVA
Odlok o oskrbi s pitno vodo na območju občine Žužemberk		25.5.2010	Uradni list RS, št. 41/2010
PREDPIS O NAČINU IZVAJANJA JAVNE SLUŽBE		DATUM OBJAVE	OBJAVA
Odlok o oskrbi s pitno vodo na območju občine Žužemberk		25.5.2010	Uradni list RS, št. 41/2010
DRUGI PREDPISI, KI DOLOČAJO IZVAJANJE JAVNE SLUŽBE OSKRBE S PITNO VODO		DATUM OBJAVE	OBJAVA

1.3.7 Občina Straža

OBČINA	STRAŽA	MID OBČINE	203
PREDPIS O DOLOČITVI IZVAJALCA JAVNE SLUŽBE		DATUM OBJAVE	OBJAVA
Odlok o oskrbi s pitno vodo na območju občine Straža		14.5.2010	Uradni list RS, št. 38/2010
PREDPIS O NAČINU IZVAJANJA JAVNE SLUŽBE		DATUM OBJAVE	OBJAVA
Odlok o oskrbi s pitno vodo na območju občine Straža		14.5.2010	Uradni list RS, št. 38/2010
DRUGI PREDPISI, KI DOLOČAJO IZVAJANJE JAVNE SLUŽBE OSKRBE S PITNO VODO		DATUM OBJAVE	OBJAVA
Tehnični pravilnik o javnem vodovodu v Občini Straža		6.3.2009	Uradni list RS, št. 17/09

1.3.8 Občina Šmarješke Toplice

OBČINA	ŠMARJEŠKE TOPLICE	MID OBČINE	206
PREDPIS O DOLOČITVI IZVAJALCA JAVNE SLUŽBE		DATUM OBJAVE	OBJAVA
Odlok o oskrbi s pitno vodo na območju občine Šmarješke Toplice		26.2.2010	Uradni list RS, št. 14/2010
PREDPIS O NAČINU IZVAJANJA JAVNE SLUŽBE		DATUM OBJAVE	OBJAVA
Odlok o oskrbi s pitno vodo na območju občine Šmarješke Toplice		26.2.2010	Uradni list RS, št. 14/2010
DRUGI PREDPISI, KI DOLOČAJO IZVAJANJE JAVNE SLUŽBE OSKRBE S PITNO VODO		DATUM OBJAVE	OBJAVA
Tehnični pravilnik o javnem vodovodu v Občini Šmarješke Toplice		5.5.2008	Uradni list RS, št. 43/08

2 JAVNI SISTEMI ZA OSKRBO S PITNO VODO

2.1 VZPOSTAVLJENE EVIDENCE UPRAVLJAVCA JAVNEGA VODOVODA

EVIDENCA O:	VZPOSTAVLJENA	NI VZPOSTAVLJENA	OPOMBA – OPIS STANJA
NASELJIH, KJER SE ZAGOTAVLJA STORITVE JAVNE SLUŽBE	+		
STAVBAH, KI NISO OSKRBOVANE S PITNO VODO NA PODLAGI STORITEV JAVNE SLUŽBE	+		
VODNIH VIRIH PITNE VODE, V UPRAVLJANJU	+		
CELOTNI KOLIČINI IZ JAVNEGA VODOVODA ODVZETE PITNE VODE ZARADI OPRAVLJANJA STORITEV JAVNE SLUŽBE	+		Ocena 0,1 % celotne načrpane količine. (300-400 m ³ /mesečno) kar je min. količina vode porabljene za izpiranje cevovodov, pranje vodohramov in potrebe meritev (motnosti in prostega klora)
CELOTNI KOLIČINI IN NAMENU PORABE IZ JAVNEGA VODOVODA ODVZETE PITNE VODE ZA RABO PITNE VODE, ZA KATERO SE NE ZAGOTAVLJAJO STORITVE JAVNE SLUŽBE	+		
OBJEKTIH IN OPREMI JAVNEGA VODOVODA	+		
HIDRANTIH IN JAVNIH HIDRANTNIH OMREŽIJ	+		Evidenca hidrantnega omrežja se vodi v GIS-u vodovodnega omrežja

Tabela 5: Vzpostavljene evidence o javnih vodovodih

2.2 VODOVODNI SISTEM

Vodovodni sistem predstavlja hidravlično ločen sistem javnega vodovodnega omrežja z vodnim virom in vsemi objekti in napravami za zagotavljanje oskrbo s pitno vodo.

2.2.1 Seznam vodovodnih sistemov v upravljanju v MO Novo mesto

ID VS	Ime VS	Seznam aglomeracij, ki jih VS napaja - ime	ID aglomeracij
1662	Mirna Peč	GORENJE KARTELJEVO	6187
1008	Novo mesto - Jezero	VRH PRI LJUBNU	6083
1008	Novo mesto - Jezero	ČEŠČA VAS	6103
1008	Novo mesto - Jezero	SREBRNIČE	6104
1008	Novo mesto - Jezero	PREČNA	6105
1008	Novo mesto - Jezero	NOVO MESTO	6115
1008	Novo mesto - Jezero	NOVO MESTO	6162
1008	Novo mesto - Jezero	HUDO	6164
1008	Novo mesto - Jezero	DALJNI VRH	6165
1008	Novo mesto - Jezero	SUHOR	6167
1008	Novo mesto - Jezero	PREČNA	6168
1008	Novo mesto - Jezero	NOVO MESTO	6176
1008	Novo mesto - Jezero	GORENJE KAMENCE	6178
1008	Novo mesto - Jezero	DOLENJA VAS	6192
1008	Novo mesto - Jezero	OTOČEC	6194
1008	Novo mesto - Jezero	JELŠE PRI OTOČCU	6197
1008	Novo mesto - Jezero	OTOČEC	6198
1008	Novo mesto - Jezero	SMOLENJA VAS	6201
1008	Novo mesto - Jezero	ŽDINJA VAS	6204
1008	Novo mesto - Jezero	LUTRŠKO SELO	6208
1008	Novo mesto - Jezero	ZAGRAD PRI OTOČCU	6214
1011	Hrastje	VELIKE BRUSNICE	6156
1013	Gabrje	GABRJE	6133
1013	Gabrje	PANGRČ GRM	6135
1013	Gabrje	JUGORJE	6257
1014	Gorenji Suhadol	GORENJI SUHADOL	6258
1015	Brusnice	POTOV VRH	6145
1015	Brusnice	SMOLENJA VAS	6149
1015	Brusnice	VELIKE BRUSNICE	6156
1015	Brusnice	GUMBERK	6189
1015	Brusnice	SELA PRI RATEŽU	6190
1015	Brusnice	PETELINJEK	6195
1015	Brusnice	MALE BRUSNICE	6206
1015	Brusnice	SELA PRI RATEŽU	6209

Program oskrbe s pitno vodo za 2011

1016	Novo mesto - Stopiče	GORENJE SUŠICE	6061
1016	Novo mesto - Stopiče	VINJA VAS	6067
1016	Novo mesto - Stopiče	KONEC	6068
1016	Novo mesto - Stopiče	PODGRAD	6069
1016	Novo mesto - Stopiče	PRISTAVA	6071
1016	Novo mesto - Stopiče	VELIKI CEROVEC	6072
1016	Novo mesto - Stopiče	NOVO MESTO	6079
1016	Novo mesto - Stopiče	PETANE	6081
1016	Novo mesto - Stopiče	VELIKI PODLJUBEN	6082
1016	Novo mesto - Stopiče	GORENJE MRAŠEVO	6085
1016	Novo mesto - Stopiče	STRANSKA VAS	6090
1016	Novo mesto - Stopiče	JAMA	6092
1016	Novo mesto - Stopiče	STRANSKA VAS	6093
1016	Novo mesto - Stopiče	STRANSKA VAS	6097
1016	Novo mesto - Stopiče	STRANSKA VAS	6098
1016	Novo mesto - Stopiče	BIRČNA VAS	6100
1016	Novo mesto - Stopiče	NOVO MESTO	6115
1016	Novo mesto - Stopiče	VERDUN	6122
1016	Novo mesto - Stopiče	GORNJA TEŽKA VODA	6125
1016	Novo mesto - Stopiče	KOROŠKA VAS	6127
1016	Novo mesto - Stopiče	DOLNJA TEŽKA VODA	6128
1016	Novo mesto - Stopiče	KOROŠKA VAS	6129
1016	Novo mesto - Stopiče	JURNA VAS	6130
1016	Novo mesto - Stopiče	SELA PRI ZAJČJEM VRHU	6140
1016	Novo mesto - Stopiče	VRHE	6141
1016	Novo mesto - Stopiče	ZAJČJI VRH PRI STOPIČAH	6142
1016	Novo mesto - Stopiče	VELIKI OREHEK	6143
1016	Novo mesto - Stopiče	ŠENTJOŠT	6148
1016	Novo mesto - Stopiče	SMOLENJA VAS	6149
1016	Novo mesto - Stopiče	HRIB PRI OREHKU	6160
1016	Novo mesto - Stopiče	VELIKI SLATNIK	6161
1018	Ždinja vas	ŽDINJA VAS	6184
1018	Ždinja vas	ŽDINJA VAS	6204
1020	Dolenjske toplice	LAZE	6055
1020	Dolenjske toplice	URŠNA SELA	6057
1020	Dolenjske toplice	GORENJE SUŠICE	6061
1024	Kamenje	DOLENJE KAMENJE	6185
1024	Kamenje	ŽDINJA VAS	6204

2.2.2 Seznam vodovodnih sistemov v upravljanju v občini Šentjernej

ID VS	Ime VS	Seznam aglomeracij, ki jih VS napaja - ime	ID aglomeracij
1008	Novo mesto - Jezero	PRISTAVICA	11073
1008	Novo mesto - Jezero	ČADRAŽE	11234
1008	Novo mesto - Jezero	VRH PRI ŠENTJERNEJU	11424
1008	Novo mesto - Jezero	VOLČKOVA VAS	11428
1008	Novo mesto - Jezero	HRVAŠKI BROD	11453
1008	Novo mesto - Jezero	ROJE	11461
1008	Novo mesto - Jezero	MIHOVICA	11463
1008	Novo mesto - Jezero	ZAMEŠKO	11466
1008	Novo mesto - Jezero	ZAMEŠKO	11468
1009	Javorovica	VRH PRI ŠENTJERNEJU	11424
1009	Javorovica	BREZJE PRI ŠENTJERNEJU	11425
1009	Javorovica	VOLČKOVA VAS	11428
1009	Javorovica	ŠMARJE	11429
1009	Javorovica	LEDEČA VAS	11446
1009	Javorovica	VRBOVCE	11448
1010	Vrhopolje	GORENJE VRHPOLJE	11420
1010	Vrhopolje	MIHOVO	11421
1010	Vrhopolje	VRH PRI ŠENTJERNEJU	11424
1010	Vrhopolje	VOLČKOVA VAS	11428
1010	Vrhopolje	ŠMARJE	11429
1010	Vrhopolje	GORENJE VRHPOLJE	11435
1010	Vrhopolje	VRBOVCE	11448
1011	Hrastje	POLHOVICA	11070
1011	Hrastje	DOLENJE MOKRO POLJE	11071
1011	Hrastje	ZAPUŽE	11218
1011	Hrastje	GORENJI MAHAROVEC	11220
1011	Hrastje	LOKA	11221
1011	Hrastje	OREHOVICA	11222
1011	Hrastje	GORENJE MOKRO POLJE	11225
1011	Hrastje	GORENJE GRADIŠČE PRI ŠENTJ.	11226
1011	Hrastje	DOLENJE GRADIŠČE PRI ŠENTJ.	11227
1011	Hrastje	PRISTAVA PRI ŠENTJERNEJU	11228
1011	Hrastje	DOLENJI MAHAROVEC	11232
1011	Hrastje	PRAPREČE PRI ŠENTJERNEJU	11237
1011	Hrastje	PRAPREČE PRI ŠENTJERNEJU	11239
1011	Hrastje	VRH PRI ŠENTJERNEJU	11424
1011	Hrastje	ŠENTJERNEJ	11437

2.2.3 Seznam vodovodnih sistemov v upravljanju v občini Škocjan

ID VS	Ime VS	Seznam aglomeracij, ki jih VS napaja - ime	ID aglomeracij
1664	Bučka	STOPNO	11251
1664	Bučka	STARA BUČKA	11255
1007	Škocjan	GORIŠKA VAS PRI ŠKOCJANU	11086
1007	Škocjan	ZAGRAD	11093
1007	Škocjan	VELIKE POLJANE	11094
1007	Škocjan	KLENOVIK	11097
1007	Škocjan	GRMOVLJE	11240
1007	Škocjan	DOBRUŠKA VAS	11241
1007	Škocjan	ŠKOCJAN	11243
1007	Škocjan	ZAVINEK	11245
1007	Škocjan	OSREČJE	11250
1007	Škocjan	ZLOGANJE	11257
1007	Škocjan	DOBRUŠKA VAS	11486
1008	Novo mesto - Jezero	STRANJE PRI ŠKOCJANU	11229
1008	Novo mesto - Jezero	TOMAŽJA VAS	11231
1008	Novo mesto - Jezero	DOBRAVA PRI ŠKOCJANU	11454
1008	Novo mesto - Jezero	DOBRAVA PRI ŠKOCJANU	11455
1008	Novo mesto - Jezero	HUĐENJE	11484

2.2.4 Seznam vodovodnih sistemov v upravljanju v občini Mirna Peč

ID VS	Ime VS	Seznam aglomeracij, ki jih VS napaja - ime	ID aglomeracij
1662	Mirna Peč	HRASTJE PRI MIRNI PEČI	6365
1662	Mirna Peč	MIRNA PEČ	6367
1662	Mirna Peč	MALENSKA VAS	6368
1662	Mirna Peč	GORENJI PODBORŠT	6375
1662	Mirna Peč	MIRNA PEČ	6393
1662	Mirna Peč	BIŠKA VAS	6395
1662	Mirna Peč	VRHPEČ	6401
1662	Mirna Peč	HME LJČIČ	6410
1662	Mirna Peč	MALI KAL	6413
1662	Mirna Peč	VELIKI KAL	6416
1662	Mirna Peč	ŠENTJURIJ NA DOLENJSKEM	6417
1662	Mirna Peč	MIRNA PEČ	6419
1662	Mirna Peč	MIRNA PEČ	6420
1662	Mirna Peč	POLJANE PRI MIRNI PEČI	6421
1008	Novo mesto - Jezero	GORIŠKA VAS	6384
1008	Novo mesto - Jezero	MIRNA PEČ	6405
1008	Novo mesto - Jezero	JABLAN	6406
1008	Novo mesto - Jezero	MALI VRH	6407
1008	Novo mesto - Jezero	VRHOVO PRI MIRNI PEČI	6408

2.2.5 Seznam vodovodnih sistemov v upravljanju v občini Dol. Toplice

ID VS	Ime VS	Seznam aglomeracij, ki jih VS napaja - ime	ID aglomeracij
1663	Stare Žage	STARE ŽAGE	5900
1008	Novo mesto - Jezero	SOTESKA	6013
1008	Novo mesto - Jezero	MENIŠKA VAS	6021
1020	Dolenjske toplice	PODTURN PRI DOL. TOPLICAH	5901
1020	Dolenjske toplice	SELIŠČE	5904
1020	Dolenjske toplice	KOČEVSKÉ POLJANE	5911
1020	Dolenjske toplice	PODTURN PRI DOL. TOPLICAH	5912
1020	Dolenjske toplice	DOBINDOL	5973
1020	Dolenjske toplice	VERDUN PRI URŠNIH SELIH	5974
1020	Dolenjske toplice	GORENJE SUŠICE	5975
1020	Dolenjske toplice	MENIŠKA VAS	6011
1020	Dolenjske toplice	SUHOR PRI DOL. TOPLICAH	6015
1020	Dolenjske toplice	SUHOR PRI DOL. TOPLICAH	6018
1020	Dolenjske toplice	OBRH	6019
1020	Dolenjske toplice	DOLENJSKE TOPLICE	6020
1020	Dolenjske toplice	MENIŠKA VAS	6021
1020	Dolenjske toplice	SELA PRI DOL. TOPLICAH	6023

2.2.6 Seznam vodovodnih sistemov v upravljanju v občini Žužemberk

ID VS	Ime VS	Seznam aglomeracij, ki jih VS napaja - ime	ID aglomeracij
1021	Gornji Križ	VRH PRI KRIŽU	6322
1021	Gornji Križ	GORNJI KRIŽ	6325
1021	Gornji Križ	REBER	6342
1021	Gornji Križ	ZALISEC	6345
1022	Suha krajina-nizka cona	ŠMIHEL PRI ŽUŽEMBERKU	6310
1022	Suha krajina-nizka cona	DEŠEČA VAS	6321
1022	Suha krajina-nizka cona	BUDGANJA VAS	6329
1022	Suha krajina-nizka cona	PRAPREČE	6336
1022	Suha krajina-nizka cona	ŽUŽEMBERK	6339
1022	Suha krajina-nizka cona	STAVČA VAS	6352
1022	Suha krajina-nizka cona	TREBČA VAS	6354
1022	Suha krajina-nizka cona	SADINJA VAS PRI DVORU	6355
1022	Suha krajina-nizka cona	VINKOV VRH	6357
1022	Suha krajina-nizka cona	PODGOZD	6358
1022	Suha krajina-nizka cona	PODGOZD	6360
1022	Suha krajina-nizka cona	VRH PRI KRIŽU	6640
1022	Suha krajina-nizka cona	DRAŠČA VAS	20016
1023	Suha krajina-visoka cona	ŽVIRČE	6302
1023	Suha krajina-visoka cona	PREVOLE	6305
1023	Suha krajina-visoka cona	RATJE	6307
1023	Suha krajina-visoka cona	VISEJEC	6308
1023	Suha krajina-visoka cona	LAZINA	6316
1023	Suha krajina-visoka cona	SELA PRI HINJAH	6317
1023	Suha krajina-visoka cona	VRH PRI HINJAH	6320
1023	Suha krajina-visoka cona	LOPATA	6323
1023	Suha krajina-visoka cona	GRADENC	6330
1023	Suha krajina-visoka cona	VELIKO LIPJE	6337
1023	Suha krajina-visoka cona	LAŠČE	6351

2.2.7 Seznam vodovodnih sistemov v upravljanju v občini Straža

ID VS	Ime VS	Seznam aglomeracij, ki jih VS napaja - ime	ID aglomeracij
1008	Novo mesto - Jezero	VAVTA VAS	6074
1008	Novo mesto - Jezero	PRAPREČE PRI STRAŽI	6080
1008	Novo mesto - Jezero	ZALOG	6107
1008	Novo mesto - Jezero	POTOK	6108
1008	Novo mesto - Jezero	JURKA VAS	6112
1008	Novo mesto - Jezero	STRAŽA	6113
1008	Novo mesto - Jezero	STRAŽA	6114
1020	Dolenjske toplice	DRGANJA SELA	6087

2.2.8 Seznam vodovodnih sistemov v upravljanju v občini Šmarješke Toplice

ID VS	Ime VS	Seznam aglomeracij, ki jih VS napaja - ime	ID aglomeracij
1007	Škocjan	VINICA PRI ŠMARJETI	6240
1008	Novo mesto - Jezero	OSREČJE	6073
1008	Novo mesto - Jezero	ŠMARJEŠKE TOPLICE	6211
1008	Novo mesto - Jezero	ŽALOVIČE	6212
1008	Novo mesto - Jezero	VINJI VRH	6221
1008	Novo mesto - Jezero	DRUŽINSKA VAS	6226
1008	Novo mesto - Jezero	DRUŽINSKA VAS	6227
1008	Novo mesto - Jezero	STRELAC	6228
1008	Novo mesto - Jezero	ŠMARJEŠKE TOPLICE	6230
1008	Novo mesto - Jezero	BREZOVICA	6231
1008	Novo mesto - Jezero	KOGLO	6235
1008	Novo mesto - Jezero	OREŠJE	6241
1008	Novo mesto - Jezero	ZBURE	6246
1008	Novo mesto - Jezero	DOLENJE LAKNICE	6254
1017	Žaloviče	ŽALOVIČE	6213

2.2.9 Seznam vodovodnih sistemov v upravljanju, za katere še ne obstaja ID v centralnem registru Ministrstva za okolje in prostor

ZAPOREDNA ŠT. VODOVODNEGA SISTEMA	IME VODOVODNEGA SISTEMA	SEZNAM AGLOMERACIJ, KI JIH VS NAPAJA - IME	ID AGLOMERACIJ

V letu 2010 so bili registrirani v centralno evidenco vodovodnih sistemov, naslednji vodovodni sistemi:

- Bučka
- Jelendol
- Mirna Peč
- Stare Žage

Program oskrbe s pitno vodo za 2011

2.3 OBJEKTI IN OPREMA JAVNEGA VODOVODA

2.3.1 Vodovodni sistem ŠKOCJAN

ŠKOCJAN - ID 1007	ŠTEVILO	KOMENTAR
DOLŽINA CEVI nad DN 80 [m]	16.656	
VODOHRAN	5	
ČRPALIŠČE	4	
NAPRAVE ZA OBDELAVO PITNE VODE	KLORINATOR	PLINSKI KLOR
OBJEKT ZA BOGATENJE ALI AKTIVNO ZAŠČITO VODONOSNIKA	NE	
DRUGA OPREMA IN OBJEKTI - NAVESTI		
KOLIČINA VODE, KI JO ZAGOTAVLJA [m ³]	179.700	NAČRPANA VODA V LETU 2009
VODOVOD VPISAN V KATASTER JAVNE INFRASTRUKTURE	NE	PODATKI POSLANI

Celotna dolžina vodovodnega omrežja znaša 46.200 m in je v največji meri zgrajeno iz PE-HD cevi. Dolžine cevovodov – po vgrajenem materialu, prikazuje spodnja tabela.

MATERIAL	Dolžina
AC	2.501
AL	24.669
Jeklo	197
LŽ	4.354
Neznano	5.874
PE	1.655
PE	4.019
PE	83
POCINKANA CEV	84
PVC	2.764
Skupaj	46.200

2.3.2 Vodovodni sistem NOVO MESTO – JEZERO

NOVO MESTO – JEZERO ID 1008	ŠTEVILO	KOMENTAR
DOLŽINA CEVI nad DN 80 [m]	213.343	
VODOHRAN	31	
ČRPALIŠČE	14	
NAPRAVE ZA OBDELAVO PITNE VODE	KLORINATOR	
OBJEKT ZA BOGATENJE ALI AKTIVNO ZAŠČITO VODONOSNIKA	NE	
DRUGA OPREMA IN OBJEKTI - NAVESTI		
KOLIČINA VODE, KI JO ZAGOTAVLJA [m ³]	2.330.000	NAČRPANA VODA V LETU 2009
VODOVOD VPISAN V KATASTER JAVNE INFRASTRUKTURE	NE	PODATKI POSLANI

Celotna dolžina vodovodnega omrežja znaša 362.765 m in je v največji meri zgrajeno iz litoželeznih cevi. Dolžine cevovodov – po vgrajenem materialu, prikazuje spodnja tabela.

MATERIAL	Dolžina
	1.162
AC	35.420
PE	69.996
AL – varil	8
JEKLO	3.308
LITINA	94.738
LŽ – ISOPAN	11
NEZNANO	18.584
NL	4.150
PE	63.555
POCINKANA CEV	5.711
PVC	65.897
TESAL	224
SKUPAJ	362.765

2.3.3 Vodovodni sistem JAVOROVICA

JAVOROVICA - ID 1009	ŠTEVILO	KOMENTAR
DOLŽINA CEVI nad DN 80 [m]	11.489	
VODOHRAN	3	
ČRPALIŠČE	0	
NAPRAVE ZA OBDELAVO PITNE VODE	KLORINATOR	NATRIJEV HIPOKLORID
OBJEKT ZA BOGATENJE ALI AKTIVNO ZAŠČITO VODONOSNIKA		
DRUGA OPREMA IN OBJEKTI - NAVESTI		
KOLIČINA VODE, KI JO ZAGOTAVLJA [m ³]	56.500	ZAJETA VODA V LETU 2009
VODOVOD VPISAN V KATASTER JAVNE INFRASTRUKTURE	NE	PODATKI POSLANI

Celotna dolžina vodovodnega omrežja znaša 25.782 m in je v največji meri zgrajeno iz PE-HD (alkaten) cevi. Dolžine cevovodov – po materialu, prikazuje spodnja tabela.

MATERIAL	Dolžina
	275
AC	1
PE	11.240
LŽ	454
Neznano	1.348
PE	1.707
PE	1.982
POCINKANA CEV	66
PVC	8.710
Skupaj	25.782

2.3.4 Vodovodni sistem VRHPOLJE

VRHPOLJE - ID 1010	ŠTEVILO	KOMENTAR
DOLŽINA CEVI nad DN 80 [m]	13.738	
VODOHRAN	3	
ČRPALIŠČE	2	
NAPRAVE ZA OBDELAVO PITNE VODE		VODA SE KLORIRA SAMO V ČASU POVIŠANIH TEMPERATUR
OBJEKT ZA BOGATENJE ALI AKTIVNO ZAŠČITO VODONOSNIKA		
DRUGA OPREMA IN OBJEKTI - NAVESTI		
KOLIČINA VODE, KI JO ZAGOTAVLJA [m ³]	101.200	NAČRPANA VODA V LETU 2009
VODOVOD VPISAN V KATASTER JAVNE INFRASTRUKTURE	NE	PODATKI POSLANI

Celotna dolžina vodovodnega omrežja znaša 36.957 m in je v največji meri zgrajeno iz PE-HD (alkaten) cevi. Dolžine cevovodov – po materialu, prikazuje spodnja tabela.

MATERIAL	Dolžina
	435
AC	2.911
AL	7.866
Jeklo	30
LŽ	6.207
Neznano	1.787
PE	7.979
PE	3.075
POCINKANA CEV	57
PVC	6.610
Skupaj	36.957

2.3.5 Vodovodni sistem HRASTJE

HRASTJE - ID 1011	ŠTEVILO	KOMENTAR
DOLŽINA CEVI nad DN 80 [m]	26.762	
VODOHRAN	3	
ČRPALIŠČE	1	
NAPRAVE ZA OBDELAVO PITNE VODE	KLORINATOR	ČRPALKA ZA NATRIJEV-HIPOKLORIT
OBJEKT ZA BOGATENJE ALI AKTIVNO ZAŠČITO VODONOSNIKA		
DRUGA OPREMA IN OBJEKTI - NAVESTI		
KOLIČINA VODE, KI JO ZAGOTAVLJA [m ³]	88.250	NAČRPANA VODA V LETU 2009
VODOVOD VPISAN V KATASTER JAVNE INFRASTRUKTURE	NE	PODATKI POSLANI

Celotna dolžina vodovodnega omrežja znaša 42.470 m in je v največji meri zgrajeno iz litoželeznih cevi. Dolžine cevovodov – po vgrajenem materialu, prikazuje spodnja tabela.

MATERIAL	Dolžina
	45
AL	11.249
AL – varil	272
Jeklo	93
LŽ	13.086
Neznano	1.235
PE	3.533
PE	6.937
PVC	6.021
Skupaj	42.470

2.3.6 Vodovodni sistem GABRJE

GABRJE - ID 1013	ŠTEVILO	KOMENTAR
DOLŽINA CEVI nad DN 80 [m]	4.040	
VODOHRAN	2	
ČRPALIŠČE	1	
NAPRAVE ZA OBDELAVO PITNE VODE	KLORINATOR	PLINSKI KLOR
OBJEKT ZA BOGATENJE ALI AKTIVNO ZAŠČITO VODONOSNIKA		
DRUGA OPREMA IN OBJEKTI - NAVESTI		
KOLIČINA VODE, KI JO ZAGOTAVLJA [m ³]	29.200	NAČRPANA VODA V LETU 2009
VODOVOD VPISAN V KATASTER JAVNE INFRASTRUKTURE	NE	PODATKI POSLANI

Celotna dolžina vodovodnega omrežja znaša 11.188 m in je v največji meri zgrajeno iz litoželeznih cevi. Dolžine cevovodov – po vgrajenem materialu, prikazuje spodnja tabela.

MATERIAL	Dolžina
AL	1.019
LŽ	3.958
LŽ-isopan	6
Neznano	43
PE	2.093
PE	3.185
PVC	883
Skupaj	11.188

2.3.7 Vodovodni sistem GORENJI SUHADOL

GORENJI SUHADOL - ID 1014	ŠTEVILO	KOMENTAR
DOLŽINA CEVI nad DN 80 [m]	1.516	
VODOHRAN	1	
ČRPALIŠČE	1	
NAPRAVE ZA OBDELAVO PITNE VODE	KLORINATOR	ČRPALKA ZA NATRIJEV HIPOKLORID
OBJEKT ZA BOGATENJE ALI AKTIVNO ZAŠČITO VODONOSNIKA		
DRUGA OPREMA IN OBJEKTI - NAVESTI		
KOLIČINA VODE, KI JO ZAGOTAVLJA [m ³]	4.200	NAČRPANA VODA V LETU 2009
VODOVOD VPISAN V KATASTER JAVNE INFRASTRUKTURE	NE	PODATKI POSLANI

Celotna dolžina vodovodnega omrežja znaša 2.774 m in je v največji meri zgrajeno iz litoželeznih cevi. Dolžine cevovodov – po vgrajenem materialu, prikazuje spodnja tabela.

MATERIAL	Dolžina
AL	461
LŽ	1.523
PE	790
SKUPAJ	2.774

2.3.8 Vodovodni sistem BRUSNICE

BRUSNICE - ID 1015	ŠTEVILO	KOMENTAR
DOLŽINA CEVI nad DN 80 [m]	17.803	
VODOHRAN	2	
ČRPALIŠČE	2	
NAPRAVE ZA OBDELAVO PITNE VODE	KLORINATOR UV NAPRAVA	PLINSKI KLOR UV BERSON-TRENTNO V NEDELOVANJU
OBJEKT ZA BOGATENJE ALI AKTIVNO ZAŠČITO VODONOSNIKA		
DRUGA OPREMA IN OBJEKTI - NAVESTI		
KOLIČINA VODE, KI JO ZAGOTAVLJA [m ³]	93.300	NAČRPANA VODA V LETU 2009
VODOVOD VPISAN V KATASTER JAVNE INFRASTRUKTURE	NE	PODATKI POSLANI

Celotna dolžina vodovodnega omrežja znaša 31.492 m in je v največji meri zgrajeno iz PE-HD cevi. Dolžine cevovodov – po vgrajenem materialu, prikazuje spodnja tabela.

MATERIAL	Dolžina
	990
AC	1.323
AL	7.380
Jeklo	31
LŽ	3.370
Neznano	3.402
NL	223
PE	2.842
PE	9.430
PVC	2.500
SKUPAJ	31.492

2.3.9 Vodovodni sistem NOVO MESTO - STOPIČE

NOVO MESTO-STOPIČE ID - 1016	ŠTEVILO	KOMENTAR
DOLŽINA CEVI nad DN 80 [m]	99.884	
VODOHRAN	11	
ČRPALIŠČE	6	
NAPRAVE ZA OBDELAVO PITNE VODE	KLORINATOR UV-NAPRAVA	PLINSKI KLOR
OBJEKT ZA BOGATENJE ALI AKTIVNO ZAŠČITO VODONOSNIKA		
DRUGA OPREMA IN OBJEKTI - NAVESTI		
KOLIČINA VODE, KI JO ZAGOTAVLJA [m ³]	1.314.600	NAČRPANA VODA V LETU 2009
VODOVOD VPISAN V KATASTER JAVNE INFRASTRUKTURE	NE	PODATKI POSLANI

Celotna dolžina vodovodnega omrežja znaša 158.114 m in je v največji meri zgrajeno iz litoželeznih cevi. Dolžine cevovodov – po vgrajenem materialu, prikazuje spodnja tabela.

MATERIAL	Dolžina
	1.203
AC	6.743
AL	13.667
AL – varil	13
Jeklo	810
LŽ	72.936
Neznano	5.123
NL	20
PE	20.472
PE	18.591
POCINKANA CEV	969
PVC	17.568
SKUPAJ	158.114

2.3.10 Vodovodni sistem ŽDINJA VAS

ŽDINJA VAS ID -1018	ŠTEVILO	KOMENTAR
DOLŽINA CEVI nad DN 80 [m]	895	
VODOHRAN	2	
ČRPALIŠČE	1	
NAPRAVE ZA OBDELAVO PITNE VODE	KLORINATOR	NATRIJEV HIPOKLORID
OBJEKT ZA BOGATENJE ALI AKTIVNO ZAŠČITO VODONOSNIKA		
DRUGA OPREMA IN OBJEKTI - NAVESTI		
KOLIČINA VODE, KI JO ZAGOTAVLJA [m ³]	15.900	NAČRPANA VODA V LETU 2009
VODOVOD VPISAN V KATASTER JAVNE INFRASTRUKTURE	NE	PODATKI POSLANI

Celotna dolžina vodovodnega omrežja znaša 5.762 m in je v največji meri zgrajeno iz PE-HD cevi. Dolžine cevovodov – po materialu, vgrajenem prikazuje spodnja tabela.

MATERIAL	Dolžina
	1
AL	3.486
LŽ	7
Neznano	465
PE	1.602
PE	31
POCINKANA CEV	170
SKUPAJ	5.762

2.3.11 Vodovodni sistem DOLENJSKE TOPLICE

DOLENJSKE TOPLICE -ID 1020	ŠTEVILO	KOMENTAR
DOLŽINA CEVI nad DN 80 [m]	29.527	
VODOHRAN	7	
ČRPALIŠČE	3	
NAPRAVE ZA OBDELAVO PITNE VODE	KLORINATOR UV NAPRAVA	PLINSKI KLOR
OBJEKT ZA BOGATENJE ALI AKTIVNO ZAŠČITO VODONOSNIKA		
DRUGA OPREMA IN OBJEKTI - NAVESTI		
KOLIČINA VODE, KI JO ZAGOTAVLJA [m ³]	242.900	NAČRPANA VODA V LETU 2009
VODOVOD VPISAN V KATASTER JAVNE INFRASTRUKTURE	NE	PODATKI POSLANI

Celotna dolžina vodovodnega omrežja znaša 51.525 m in je v največji meri zgrajeno iz PE-HD cevi. Dolžine cevovodov – po vgrajenem materialu, prikazuje spodnja tabela.

MATERIAL	Dolžina
AC	1.574
AL	12.034
Jeklo	223
LŽ	7.022
Neznano	5.485
PE	1.908
PE	3.188
POCINKANA CEV	14
PVC	20.076
SKUPAJ	51.525

2.3.12 Vodovodni sistem KRIŽI

KRIŽ - ID 1021	ŠTEVILO	KOMENTAR
DOLŽINA CEVI nad DN 80 [m]	6.350	
VODOHRAN	1	
ČRPALIŠČE	1	
NAPRAVE ZA OBDELAVO PITNE VODE	KLORINATOR	NATRIJEV HIPOKLORID
OBJEKT ZA BOGATENJE ALI AKTIVNO ZAŠČITO VODONOSNIKA		
DRUGA OPREMA IN OBJEKTI - NAVESTI		
KOLIČINA VODE, KI JO ZAGOTAVLJA [m ³]	5.980	NAČRPANA VODA V LETU 2009
VODOVOD VPISAN V KATASTER JAVNE INFRASTRUKTURE	NE	PODATKI POSLANI

Celotna dolžina vodovodnega omrežja znaša 6.896 m in je v največji meri zgrajeno iz Duktilnega cevi. Dolžine cevovodov – po vgrajenem materialu, prikazuje spodnja tabela.

MATERIAL	Dolžina
LŽ	6.350
PE	546
POCINKANA CEV	
PVC	
SKUPAJ	6.896

2.3.13 Vodovodni sistem SUHA KRAJINA – NIZKA CONA

SUHA KRAJINA NIZKA CONA - ID 1022	ŠTEVILO	KOMENTAR
DOLŽINA CEVI nad DN 80 [m]	25.031	
VODOHRAN	4	
ČRPALIŠČE	2	
NAPRAVE ZA OBDELAVO PITNE VODE	KLORINATOR	PLINSKI KLOR
OBJEKT ZA BOGATENJE ALI AKTIVNO ZAŠČITO VODONOSNIKA		
DRUGA OPREMA IN OBJEKTI - NAVESTI		
KOLIČINA VODE, KI JO ZAGOTAVLJA [m ³]	226.080	VODA PREVZETA OD KP GROSUPLJE
VODOVOD VPISAN V KATASTER JAVNE INFRASTRUKTURE	NE	PODATKI POSLANI

Celotna dolžina vodovodnega omrežja znaša 41.146 m in je v največji meri zgrajeno iz PE-HD cevi. Dolžine cevovodov – po vgrajenem materialu, prikazuje spodnja tabela.

MATERIAL	Dolžina
	21
AC	1.216
AL	11.561
Jeklo	541
LŽ	4.743
Neznano	2.831
PE	1.835
PE	1.979
PVC	16.419
SKUPAJ	41.146

2.3.14 Vodovodni sistem SUHA KRAJINA – VISOKA CONA

SUHA KRAJINA VISOKA CONA - ID 1023	ŠTEVILO	KOMENTAR
DOLŽINA CEVI nad DN 80 [m]	28.266	
VODOHRAN	3	
ČRPALIŠČE	1	
NAPRAVE ZA OBDELAVO PITNE VODE	KLORINATOR	PLINSKI KLOR
OBJEKT ZA BOGATENJE ALI AKTIVNO ZAŠČITO VODONOSNIKA		
DRUGA OPREMA IN OBJEKTI - NAVESTI		
KOLIČINA VODE, KI JO ZAGOTAVLJA [m ³]	107.880	VODA PREVZETA OD KP GROSUPLJE
VODOVOD VPISAN V KATASTER JAVNE INFRASTRUKTURE	NE	PODATKI POSLANI

Celotna dolžina vodovodnega omrežja znaša 37.312 m in je v največji meri zgrajeno iz PE-HD cevi. Dolžine cevovodov – po materialu, prikazuje spodnja tabela.

MATERIAL	Dolžina
	12
AC	6.348
AL	6.820
Jeklo	2.278
LŽ	1.050
Neznano	1.882
PE	161
PE	5.045
Pocinkana	219
PVC	13.498
SKUPAJ	37.312

2.3.15 Vodovodni sistem KAMENJE

KAMENJE - ID 1024	ŠTEVILO	KOMENTAR
DOLŽINA CEVI nad DN 80 [m]	0	
VODOHRAN	1	
ČRPALIŠČE	1	
NAPRAVE ZA OBDELAVO PITNE VODE	KLORINATOR FILTER AKTIVNO OGLJE	NATRIJEV HIPOKLORID
OBJEKT ZA BOGATENJE ALI AKTIVNO ZAŠČITO VODONOSNIKA		
DRUGA OPREMA IN OBJEKTI - NAVESTI	OZONATOR	NI V OBRATOVANJU
KOLIČINA VODE, KI JO ZAGOTAVLJA [m ³]	10.800	NAČRPANA VODA V LETU 2009
VODOVOD VPISAN V KATASTER JAVNE INFRASTRUKTURE	NE	PODATKI POSLANI

Celotna dolžina vodovodnega omrežja znaša 2.839 m in je v največji meri zgrajeno iz PE-HD cevi. Dolžine cevovodov – po materialu, prikazuje spodnja tabela.

MATERIAL	Dolžina
AL	2.111
LŽ	3
Neznano	201
PE	362
PE	162
SKUPAJ	2.839

2.4 ČRPALIŠČA

2.4.1 Lastnosti črpališč

ZAP ORE DNA ŠT.	ČRPALIŠČE - IME	ID VODOVOD NEGA SISTEMA	ŠT. INSTALIRA NIH ČRPALK	SKUPNA INSTALIRANIH [kW]	MOČ ČRPALK	KOLIČINA PORABLJENE ELEKTRIČNE ENERGIJE [kWh/leto]
1	Zagrad	1007	2	7		25270
2	Škocjan	1007	2	9		48695
3	Dole	1007	1	7,5		7768
4	Zloganje	1007	1	4		25281
5	Hrib pri Beli cerkvi	1008	2	5		2914
6	Šmarješke Toplice - Čelo	1008	3	7,5		16400
7	Krka	1008	1	3		Ne obratuje
8	Gorenja vas	1008	2	6		27070
9	Stari Grad	1008	2	11		2570
10	ČR Grčevje	1008	1	3		486
11	Črešnjice	1008	2	14		15713
12	Jezero	1008	5	460		872150
13	Gor. Kamence	1008	2	11		43750
14	Dol. Straža	1008	2	6		12168
15	Prečna	1008	2	11		9404
16	Mirna Peč-Čemše	1008	2	10		77356
17	Gor. Straža	1008	5	35		2896
18	Soteska	1008	1	5,5		11447
19	Vratno	1010	1	3		Ne obratuje
20	Cerov log	1010	2	8		28051
21	Kamnišček	1011	1	7,5		12479
22	Gabrje	1013	4	16		16850
23	Gor. Suhadol	1014	1	3		692
24	Brusnice	1015	3	18		56514
25	Ratež	1015	1	22		1070
26	Ucman	1016	2	8		36158
27	Stranska vas	1016	2	8		6303
28	Vel. Podljuben	1016	1	4		Ne obratuje
29	Stopiče	1016	6	100		793214
30	Lakovnice	1016	2	14		5272
31	Hrušica	1016	1	5,5		234
32	Ždinja vas	1018	1	5,5		34181
33	Podturn	1020	1	11		Ne obratuje
34	Gor. Sušice	1020	2	11		21700
35	Dolenjske Toplice	1020	3	25		124016
36	Uršna Sela	1020	4	12		29518
37	Gornji križ	1021	1	5,5		4804
38	Cvibelj	1022	1	4		30700
39	Ob Krki-staro	1022	1	22		Ne obratuje
40	Višnje	1023	2	70		67684
41	Kamenje	1024	1	4		23704

*Opomba: Podatki za leto 2009

2.5 KOLIČINE IZ VODOVODNEGA SISTEMA ODVZETE VODE

ID VODOVODNEGA SISTEMA (OBČINA)	KOLIČINA VODE, KI JO ODVZEMAJO UPORABNIKI STORITEV JAVNE SLUŽBE* [m ³ /leto]	KOLIČINA VODE, KI JO ODVZEMAJO ODJEMALCI, KI NISO UPORABNIKI STORITEV JAVNE SLUŽBE* [m ³ /leto]	ODLOČBA MOP ŠT. - VPIŠI ŠT. ODLOČBE	JAVNE POVRŠINE ZA ČIŠČENJE OZIROMA NAMAKANJE SE VODA ZAGOTAVLJA IZ JAVNEGA VODOVODA [m ²]	KOLIČINA ODVZETE ZA ČIŠČENJE OZIROMA NAMAKANJE VODE [m ³ /leto]
Novo mesto	2.424.365				
Šentjernej	351.175				
Škocjan	128.979				
Mirna peč	104.696				
Dol. Toplice	163.276				
Žužemberk	167.028				
Straža	164.631				
Šmarješke T.	170.905				
SKUPAJ	3.675.058				

Opomba: Definicija storitev javne službe je določena z 2. členom Pravilnika o oskrbi s pitno vodo. Podatke o količinah vpisujte za preteklo leto.

ID VODOVODNEGA SISTEMA (VODOVODNI SISTEMI)	KOLIČINA VODE, KI JO ODVZEMAJO UPORABNIKI STORITEV JAVNE SLUŽBE* [m ³ /leto]	KOLIČINA VODE, KI JO ODVZEMAJO ODJEMALCI, KI NISO UPORABNIKI STORITEV JAVNE SLUŽBE* [m ³ /leto]	ODLOČBA MOP ŠT. - VPIŠI ŠT. ODLOČBE	JAVNE POVRŠINE ZA ČIŠČENJE OZIROMA NAMAKANJE SE VODA ZAGOTAVLJA IZ JAVNEGA VODOVODA [m ²]	KOLIČINA ODVZETE ZA ČIŠČENJE OZIROMA NAMAKANJE VODE [m ³ /leto]
1007 ŠKOCJAN	96.263,64				
1008 NOVO MESTO - JEZERO	2.158.991,26				
1009 JAVOROVICA	24.722,62				
1010 VRHPOLJE	78.271,34				
1011 HRASTJE	102.651,28				
1013 GABRJE	22.934,80				
1014 GOR. SUHADOL	3.482,58				
1015 BRUSNICE	69.633,55				
1016 NOVO MESTO - STOPIČE	881.657,45				
1017 ŽALOVIČE	4.090,42				
1018 ŽDINJA VAS	10.096,15				
1020 DOLENJSKE TOPLICE	170.391,50				
1021 GORNJI KRIŽ	1.752,87				
1022 SUHA KRAJINA - NIZKA C.	118.222,79				
1023 SUHA KRAJINA - VISOKA C.	31.798,65				
1024 KAMENJE	9.002,10				

SKUPAJ	3.783.963				
---------------	------------------	--	--	--	--

3 JAVNO HIDRANTNO OMREŽJE IN NJEGOVO VZDRŽEVANJE

Komunala Novo mesto d.o.o. ima v svojem upravljanju 2.858 hidrantov. Evidenca hidrantov se vodi v katastru javnega vodovoda v okviru GIS-a. V Letošnjem letu smo pričeli uvajati nov programski modul za pregled hidrantnega omrežja. Predvidevamo, da bomo do konca leta 2011 dopolnili vse evidence iz omenjenega področja.

ID VODOVODNEGA SISTEMA (OBČINA)	ŠTEVILO HIDRANTOV NA OMREŽJU	ALI SISTEM ZAGOTAVLJA DOVOLJ POŽARNE VODE [DA/NE]	PREDVIDENI STROŠKI VZDRŽEVANJA ZA LETO 2011 [EUR/prebivalca*leto]	ŠTEVILO PRESKUSOV DELOVANJA HIDRANTOV [št./na leto]	KARTA HIDRANTNEGA OMREŽJA PRILOGA [DA/NE]
Novo mesto	1.612				NE
Šentjernej	332				NE
Škocjan	110				NE
Mirna peč	136				NE
Dol. Toplice	153				NE
Žužemberk	222				NE
Straža	126				NE
Šmarješke Toplice	167				NE
SKUPAJ	2.858				NE

Tabela 10: Javno hidrantno omrežje

ID vodovodnega sistema (OBČINA)	ŠTEVILO HIDRANTOV NA OMREŽJU	ALI SISTEM ZAGOTAVLJA DOVOLJ POŽARNE VODE [DA/NE]	PREDVIDENI STROŠKI VZDRŽEVANJA ZA LETO 2008 [EUR/prebivalca*leto]	ŠTEVILO PRESKUSOV DELOVANJA HIDRANTOV [št./na leto]	karta hidrantnega omrežja priloga [da/ne]
1007 ŠKOCJAN	69				
1008 NOVO MESTO - JEZERO	1151				
1009 JAVOROVICA	27				
1010 VRHPOLJE	88				
1011 HRASTJE	141				
1013 GABRJE	42				
1014 GOR. SUHADOL	7				
1015 BRUSNICE	92				
1016 NOVO MESTO - STOPIČE	672				
1017 ŽALOVIČE	6				
1018 ŽDINJA VAS	11				
1020 DOLENJSKE TOPLICE	170				
1021 GORNJI KRIŽ	34				
1022 SUHA KRAJINA - NIZKA C.	122				
1023 SUHA KRAJINA - VISOKA C.	67				

1024 KAMENJE	9			
MIRNA PEČ	117			
STARE ŽAGE	16			
JELENDOL	8			
BUČKA	9			
SKUPAJ	2.858			

4 VODNI VIRI PITNE VODE

4.1 VODNI VIRI V MESTNI OBČINI NOVO MESTO

4.1.1 *Vodni vir Suhadol*

Vrtina (G-1/88) se nahaja tik ob obstoječem rezervoarju vzhodno od Gornjega Suhadola. Vodonosnik ob tem zajetju se napaja hrbta na severovzhodni strani. Celotno območje je zgrajeno iz sorazmerno malo prepustnega dolomita. Črpalka se nahaja na globini 12 m, katera črpalna količina znaša 0,5 l/s.

4.1.2 *Vodni vir Brusnice*

Vrtina se nahaja v dolini pod Bendjami, zahodno od Brusnic na nadmorski višini 106 m. Na triasnem razpokanem dolomitu leži serija kamnin, kjer se menjavajo apnenec, apnenčev konglomerat, plastovit apnenec in lapor. Vrh tega leži do nekaj metrov debela plast preperele glin, peščene glin in glin z roženci. Črpalka se nahaja na globini 72 m, katera črpalna količina znaša 8 l/s. Jeseni 2009 se je dotok vode iz vrtine zmanjšal na 3 l/s.

4.1.3 *Vodni vir Stopiče*

V letu 1987, 1992 in 1996 so bile na širšem prostoru obstoječe vodarne Stopiče (težka voda) izvrtane vrtine STO-2/87, STO-3/92, STO-4/96. Vrtine so bile izvrtane na podlagi raziskav, ki so se vršile v letu 1987, ko je bila izvrtana raziskovalna vrtina STO-1/87. Vrtine so bile vrtane v dolomitni vodotesnik in so dosegle globine 200m STO-2/87, 219,5 m STO-3/92 ter 203 m STO-4/96. Rezultati kvantitativnega in kvalitativnega testiranja pokazali, da je voda iz vrtin STO-2/87 (črpalka se nahaja na globini 114 m, katera črpalna količina znaša 19 l/s) in STO-2/92 (črpalka se nahaja na globini 140 m, katera črpalna količina znaša 9 l/s) primerna kot pitna voda. Po potrebi se črpa vodo tudi iz izvira katera črpalna količina znaša 20-40 l/s.

4.1.4 *Vodni vir Gabrje*

Vrtina Gb-2/90 se nahaja v pobočju nad Gaberjem pri nadmorski višini cca. 485 m. Ozemlje je iz razpokanega apnenca, apnenčeve breče in laporja, ki se menjavajo, prevladuje pa zakrasel apnenec. Črpalka se nahaja na globini 64 m, katera črpalna količina znaša 3 l/s.

4.1.5 *Vodni vir Kamenje*

V letu 1993 je bila v vasi Kamenje pri Novem mestu izvrtana globoka raziskovalna kaptažna vrtina (K-1/93) globine 350,0 m. Služila naj bi oskrbi vasi Kamenje s pitno vodo. Vrtina je bila vrtana vertikalno v kredne in jurske plasti. V pasteh jurskega in krednega apnenca se nahaja dokaj obsežen vodonosnik, ki lahko daje zadostne količine kvalitetne pitne vode za okoliške zaselke. Podtalnica se nahaja cca. 226.0 m pod ustjem vrtine. Črpalka se nahaja na globini 297 m, katera črpalna količina znaša 0,6 l/s.

4.1.6 Vodni vir Ždinja vas

V letu 1992 je bila na zahodnem obrobju Ždinje vasi pri Novem mestu izvrtana globoka raziskovalno-kaptažna vrtina globine 358,0 m. Služila naj bi oskrbi Ždinje vasi in okolice s pitno vodo. Vrtina (ŽD-1/92) je bila vrtana vertikalno v kredne in jurske plasti. V plasteh jurskega in krednega apnenca se nahaja dokaj obsežen vodonosnik, ki lahko daje zadostne količine kvalitetne pitne vode za okoliške zaselke. Podtalnica se nahaja cca. 226,4–228,0 m, pod ustjem vrtine. Črpalka se nahaja na globini 290 m, katera črpalna količina znaša 0,5 l/s.

4.2 VODNI VIRI V OBČINI ŠENTJERNEJ

Južni del Občine Šentjernej se oskrbuje z pitno vodo iz treh lastnih vodnih virov, severni del občine pa iz vodovodnega sistema Novo mesto – Jezero.

4.2.1 Vodni vir Cerovi log - Vrhpolje

Pri Cerovem Logu je zajeta voda v dolomitu z dvema poševnima vrtinama, dolgima 100 m in 120 m. Zajetje leži v dnu doline desnega pritoka Pendrijevke 2 km južno od vasi Cerov Log. Tik pod zajetjem je prvotni izvir, ki napaja potoček v spodnjem delu doline. Podlago povodja tvori povsod dolomit. Dno doline je v okolici zajetja pokrito z okrog 5 m debelim nanosom dolomitnega grušča. V prvi vrtini se črpalka nahaja na globini 18 m, katera črpalna količina znaša 3 l/s, v drugi vrtini pa se črpalka nahaja na globini 36 m, katera črpalna količina znaša 2,5 l/s.

4.2.2 Vodni vir Kamnišček

Celotno območje gradijo predvsem dolomiti triadne starosti, na katero so tranzgresivno odloženi klasični sedimenti zgornje kredne starosti. Raziskovalno-kaptažna vrtina K-1/86 je bila izvrtana v bližini dveh površinskih zajetjih. Vrtina je dosegla 85 m in prelivala 1,5 l/s. Raziskovalno-kaptažna vrtina K-2/86 je bila izvrtana v neposredni bližini vrtine K-1/86. Vrtina je dosegla globino 102 m in prelivala 1 l/s. Vrtina K-3/95 leži v sosednji grapi ob potoku Kamnišček. Vrtina je širšega premera in je dosegla globino 220 m. Vrtina je v celoti navrtala dolomitni vodonosnik. Menjavajo se plasti belega, zrnatega dolomita s plastmi močnejše sivoga plastnega dolomita. Črpalka se nahaja na globini 38 m, katera črpalna količina znaša 5,5 l/s.

4.2.3 Vodni vir Javorovica

Vodni vir Javorovica je površinski hudourniški izvir, lociran na težko dostopnem terenu v bližini okolici Javorovice. Sistem je izveden tako, da se voda preko filtra (rešetka in peščeni filter) zbira v zbiralniku in distribuira v vodovodni sistem. Težava vodovodnega sistema je v velikem vremenskem vplivu. V primeru intenzivnih padavin in pojava hudourniških voda lahko pride do zamašitve filtra in zmanjšanja dotoka vode v sistem. Količina odvzema vode znaša 2,5 l/s.

4.3 VODNI VIRI V OBČINI ŠKOCJAN

Občina Škocjan se prav tako kot občina Šentjernej oskrbuje s pitno vodo iz treh lastnih vodnih virov, manjši del prebivalstva pa tudi iz vodovodnega sistema Jezero.

4.3.1 Vodni vir Škocjan

Vodni vir Škocjan zajema vrtino Š-1/92. Vrtina se nahaja v Stari vasi na nadmorski višini 181,58 m. Globina vrtine znaša 150 m in premer 200 mm. Iz vrtine se zajema podtalnico za oskrbo s pitno vodo vodovoda Škocjan. Črpalka se nahaja na globini 24 m, katera črpalna količina znaša 7 l/s.

4.3.2 Vodni vir Bučka

Vodni vir Bučka zajema vrtino BUČ-1/97. Vrtina je izvrtana severno od Bučke v manjši dolinici pod južnim pobočjem Ujkiča. Napajalno zaledje vodovodnega vira (vrtine) je karbonatni masiv, ki se razteza v smeri severa-severozahoda med dolino Dolskega potoka na zahodu in Hubajniškega potoka na vzhodu. Črpalka se nahaja na globini 180 m, katera črpalna količina znaša 2,2 l/s.

4.3.3 Vodni vir Jelendol

Leta 2000 je bila na področju zaselka Gorenje Dole, v občini Škocjan, izdelana raziskovalno kaptažna vrtina GDV-1/2000. Zajeta podzemna voda služi za vodooskrbo širšega področja Gorenjih dol in bližnjih zaselkov. Vrtina je bila izvrtana do globine 150,5 m, katera je v celoti izvrtana v ladinjske in zgornjetriadne dolomite. Črpalka se nahaja na globini 110 m, katere črpalna količina znaša 2,2 l/s.

4.4 VODNI VIRI V OBČINI MIRNA PEČ

Občina se oskrbuje iz vodnega vira Poljanska gora manjši del pa se zagotavlja iz vodovodnega sistema Jezero.

4.4.1 Vodni vir Poljanska gora

Vrtini se nahajata neposredno v bližini vasi Poljane. V okviru reševanja problematike oskrbe pitne vode, sta bili izvrtani dve vrtini in sicer Pg-1/01 in Pg-2/04. Voda se črpa iz vrtine Pg-2/04 ki je bila zvrtna do globine 248 m. Načrpana voda bo služila za oskrbo pitne vode prebivalcem Poljan, Čemše, Šentjurij in večji del občine Mirna Peč. Vrtina je bila izvrtana v siv, delno razpokan dolomit. Črpalka se nahaja na globini 125 m, katere črpalna količina znaša 5,5 l/s.

4.5 VODNI VIRI V OBČINI DOLENJSKE TOPLICE

Občina Dolenjske Toplice se oskrbuje iz dveh lastnih vodnih virov.

4.5.1 Vodni vir Dolenjske Toplice

V letu 1994 je bila v neposredni bližini Dolenjskih Toplic izvrtana vrtina DT-1/94. Vrtina je locirana cca. 300 m severno od Dolenjskih Toplic. Vrtina je bila vrtana skozi plasti jurskih apnencev v dolomitni vodonosnik in je dosegla končno globino 250,0 m. Črpalka se nahaja na globini 57 m, katera črpalna količina znaša 13 l/s.

4.5.2 Vodni vir Stare Žage

Celotno ozemlje je sestavljeno pretežno iz dolomita. Vrtina Č-1/87 je locirana 1,7 km severno od Črmošnjic pri nadmorski višini 350 m. Vrtina je bila vrtana vertikalno, najprej do globine 148 m vendar je bila kasneje poglobljena do 250 m. Črpalka se nahaja na globini 36 m, katera črpalna količina znaša 5,6 l/s. Vrtina Č-2/88 je locirana 1,3 km severno od Črmošnjic

na nadmorski višini 354 m. Vrtina je bila vrtana vertikalno do globine 125 m. Črpalka se nahaja na globini 36 m, katera črpalna količina znaša 9 l/s. Vrtina Č-3/88 je locirana 1,3 km severno od Črmošnjic, 6 m južno od vrtine Č-1/88, pri nadmorski višini 354 m. Vrtina je bila vrtana vertikalno do globine 130 m. Črpalka se nahaja na globini 36 m, katera črpalna količina znaša 5,6 l/s.

4.6 VODNI VIRI V OBČINI ŽUŽEMBERK

Voda za oskrbo občine se zagotavlja iz vodnega vira Globočec, ki je v lasti in upravljanju JKP Grosuplje. Manjši del vode (za oskrbo nekaj vasi), se zagotavlja iz lastnega vodnega vira - Gornji križ.

4.6.1 Vodni vir Gornji Križ

V letu 1994 je bila v neposredni bližini zaselka Gornji Križ izvrtana vrtina GK-1/94. Vrtina je bila izvedena v sklopu raziskav obetavnega karbonatnega vodonosnika triasne starosti, ki jih sestavljajo triasni apnenci in apneni dolomiti. Voda iz vrtine naj bi izboljšala oskrbo Gornjega Križa in okoliških zaselkov s pitno vodo. Vrtina je bila vrtana do končne globine 250,0 m. Črpalka se nahaja na globini 162 m.

4.7 VODNI VIRI V OBČINI STRAŽA

Občina Straža nima svojega vodnega vira in se oskrbuje preko vodovodnega sistema Novo mesto – Jezero. Vodni vir Devetak, smo v letu 2007 izločili iz obratovanja zaradi težav s povečano motnostjo, ki se je pojavljala ob močnejših deževjih in trenutno predstavlja rezervni vodni vir.

4.8 VODNI VIRI V OBČINI ŠMARJEŠKE TOPLICE

V Občina Šmarješke Toplice se nahaja največji vodni vir »Jezero«, ki zagotavlja vodo za celotno občino, poleg tega pa se iz vodnega vira oskrbuje tudi velik del mestne občine Novo mesto občini Straža manjši del občine Mirna peč in del občine Šentjernej.

4.8.1 Vodni vir Jezero

Locirano je v Družinski vasi pri Šmarjeških Toplicah. Širše območje vodnega vira Jezero je del velikega dolomitnega masiva, ki je sestavni del Novomeške grude. V vodni vir Jezero je vključeno 22 vrtin, iz katerih se vsa voda zbirajo v ti. zbiralni bazen. Iz zbiralnega bazena se potem prečrpava vodo naprej v vodovodni sistem. Črpalna količina znaša 110 l/s, maksimalna črpalna količina, ki jo sistem še premore, pa znaša 136 l/s.

4.9 SEZNAM VODNIH VIROV

VIR PITNE VODE - IME	ID VODNEGA VIRA	X VODNEGA VIRA	Y VODNEGA VIRA	ID VODOVODNEGA SISTEMA	KOLIČINA ODVZETE VODE V LETU 2009 [m ³ /leto]	ŠTEVILKA ODLOČBE O VODNI PRAVICI
Hrušica 'H-3/88	5313	5520122	5070843		OPUŠČENA	33504 - 134/2003
Brusnice 'Br-3/91	5304	5520724	5073310	1015	93.289	35504 - 135/2003
Stopiče 'St-2/87	5303	5069165	5516584	1016	1.314.620	35504 -126 /2003
Stopiče 'St-3/92	5302	5069275	5516508	1016		35504 -133 /2003
Stopiče 'STO -4/96		5069232	5516426	1016		35504 -126 /2003
Gabrje 'Gb-2/90	5306	5069821	5521629	1013	29.166	35504 -133 /2003
Kamenje 'Ka-1/93	5309	5079233	5521479	1024	10.791	35504 -133 /2003
Ždinja vas 'Zd-1/93	5310	5078838	5512980	1018	15.908	35504 -133 /2003
Dol. Toplice 'DT-1/94	5655	5068482	5504977	1020	242.883	35504 -133 /2003
Gorenji Križ 'GK-1/93	5649	5079818	5492889	1021	5.983	35504 -133 /2003
Cerov log 'Cl-1/87	5505	5072207	5525957	1010	101.183	35504 -126 /2003
Cerov log 'Cl-2/89	5506	5072203	5525957	1010		35504 -126 /2003
Kamnišček 'K-1/86	5507	5072960	5523510	1011		35504 -126 /2003
Kamnišček 'K-2/86	5508	5072965	5523511	1011	88.253	35504 -126 /2003
Kamnišček 'K-3/95	5513	5073115	5523904	1011		35504 -126 /2003
Skocjan 'S-1/92	5065	5086885	5523060	1007	179.709	35504 -126 /2003
Suhadol 'GS-1	5307	523294	71907	1014	4.222	35527- 16/2005-5
izvir Jezero	5308	5079708	5519750	1008	2.339.956	35504 -126 /2003
izvir Devetak-Straža	5317	5070370	5505000	1008	REZERVA	35504 -126/2003
izvir Javorovica	5511	71321	529176	1009	65.482	
izvir Zaloviče_orehov	5315	81509	516301	1008	opuščeno	
izvir Zaloviče_okno	5314	81426	516281	1008	opuščeno	
izvir Vratno		73825	527259	1010	opuščeno	
Črmošnjice	5650	59944	507946			
Črmošnjice	5651	60005	507944			
zajetje Radešca	5654	66410	503430			
Bučka	5063	5524577	5087959	1664		35507 - 63 /2002
Gorenje Dole		5522145	5089469	1661		33504 - 89/2003
Bendje	5300	73130	519348	1015	opuščeno	
Zaribjek		73570	524550	1011	opuščeno	
Drča	5502	74720	528750	1010		
Vinkov Vrh		73735	498245		Ni v uporabi	

4.10 OZNAČEVANJE

V skladu z Zakonom o vodah (*Uradni list RS, št. 67/2002*) je za označevanje vodovarstvenih območij zadolžen izvajalec obvezne lokalne javne službe oskrbe s pitno vodo. Zakon o vodah je prinesel spremembo, da je za določanje vodovarstvenih območij pristojna država, ki z uredbo določi vodovarstveno območje. Za območja za katera državna uredba še ni bila sprejeta, so do sprejetja državne uredbe v veljavi obstoječi občinski odloki.

Tabela 12: Označevanje vodnih virov

ID VODNEGA VIRA	PREDPIS O ZAVAROVANJU (DATUM IN OBJAVA)	VODOVARSTVENO OBMOČJE DA/NE	OBSTOJEČE ŠTEVLO OZNAK VODOVARSTVENIH OBMOČIJ [št.]	NOVE OZNAKE VODOVARSTVENIH OBMOČIJ [št.]*	KOMENTAR
5304 Brusnice Br-3/91	Ur. l.26.10.1995, 64/95	da			
5303 Stopiče St-2/87	Ur. l.26.10.1995, 64/95	da			
5302 Stopiče St-3/92	Ur. l.26.10.1995, 64/95	da			
5306 Gabrje Gb-2/90	Ur. l.26.10.1995, 64/95	da			
5309 Kamenje Ka-1/93	Ur. l.26.10.1995, 64/95	da			
5310 Ždinja vas ŽD-1/93	Ur. l.26.10.1995, 64/95	da			
5655 Dolenjske Toplice DT-1/94	Ur. l.26.10.1995, 64/95	da			
5649 Gorenji križ GK-1/93	Ur. l.26.10.1995, 64/95	da			
5505 Cerov log CI-1/87	Ur. l.26.10.1995, 61/95	da			
5506 Cerov log CI-1/89	Ur. l.26.10.1995, 61/95	da			
5507 Kamnišček K-1/86	Ur. l.26.10.1995, 61/95	da			
5508 Kamnišček K-2/86	Ur. l.26.10.1995, 61/95	da			
5508 Kamnišček K-3/95	Ur. l.26.10.1995, 61/95	da			
5065 Škocjan Š-1/92	Ur. l.17.4.2000, 34/00	da			
5307 Suhadol GS-1/88	Ur. l.26.10.1995, 64/95	da			
5308 izvir Jezero	Ur. l.26.10.1995, 64/95	da			
izvir Javorovica	Ur. l.26.10.1996, 61/95	da			
5063 Bučka BUČ-1/97	Ur. l.17.4.2000, 34/00	da			

*Opomba: Nove oznake so oznake v skladu s Pravilnikom o kriterijih za označevanje vodovarstvenega območja in območja kopalnih voda (*Uradni list RS, št. 88/2004.*)

5 ZASEBNI VODOVODI NA OBMOČJU OBČINE

Na območju občine Škocjan obratuje zasebni vodovod Radulje s katerim upravlja Ekološki zavod Radulje, skrajšano zavod EZR (Bučka 002, 8275 Škocjan). Sklep o vpisu ustanovitve subjekta je bil izdan 12.3.2010.

5.1 VZPOSTAVLJENE EVIDENCE ZASEBNIH VODOVODOV

Tabela 13: Vzpostavljene evidence zasebnih vodovodov

IME ZASEBNEGA VODOVODA	Vodovod Radulje	UPRAVLJAVEC	EKOLOŠKI ZAVOD RADULJE
ID ZASEBNEGA VODOVODA		REGISTRIRAN [DA/NE]	DA
EVIDENCA	VZPOSTAVLJENA	NI VZPOSTAVLJENA	OPOMBA – OPIS STANJA
NASELJU, KJER ZAGOTAVLJATE STORITVE			Vsi podatki se nahajajo pri upravljavcu zasebnega vodovoda
STAVBAH, KI SO PRIKLJUČENE NA ZASEBNI VODOVOD			Vsi podatki se nahajajo pri upravljavcu zasebnega vodovoda
VODNIH VIRIH PITNE VODE, KI OSKRBUJEJO POSAMEZNI ZASEBNI VODOVOD			Vsi podatki se nahajajo pri upravljavcu zasebnega vodovoda
KOLIČINI IN NAMENU PORABE IZ ZASEBNEGA VODOVODA ODVZETE PITNE VODE			Vsi podatki se nahajajo pri upravljavcu zasebnega vodovoda
OBJEKTIH IN OPREMI ZASEBNEGA VODOVODA			Vsi podatki se nahajajo pri upravljavcu zasebnega vodovoda
HIDRANTIH IN ZASEBNIH HIDRANTNIH OMREŽJIH			Vsi podatki se nahajajo pri upravljavcu zasebnega vodovoda

*Opomba: Tabela je potrebno izpolniti za vsak vodovodni sistem posebej.

5.2 PODATKI O ZASEBNIH VODOVODNIH SISTEMIH

Tabela 14: Seznam zasebnih vodovodnih sistemov

ZAPOREDNA ŠTEVILKA	IME ZASEBNEGA VODOVODA	NASELJA, KI JIH OSKRBUJE	UPRAVLJAVEC ZASEBNEGA VODOVODA	ŠTEVILO PREBIVALCEV	SEZNAM AGLOMERACIJ, KI JIH SISTEM OSKRBUJE	SEZNAM ID AGLOMERACIJ, KI JIH SISTEM OSKRBUJE
1	ZAVOD EZR	Gorenje in Dolenje Radulje	ZAVOD EZR	259	/	/

Program oskrbe s pitno vodo za 2011

Tabela 14a: Podatki o zasebnih vodovodnih sistemih

ZAPOREDNA ŠTEVILKA	VODNI VIR-IME	X VIRA	Y VIRA	KOLIČINA ODVZETE PITNE VODE	SPREMLJANJE KAKOVOSTI VODE DA/NE	POGODBA Z	ZAGOTAVLJANJE STROKOVNE POMOČI [DA/NE]	PREVZEM V UPRAVLJANJE [DA/NE]
1	REBER	89912	525090	0,28l/s	DA	/	/	NE

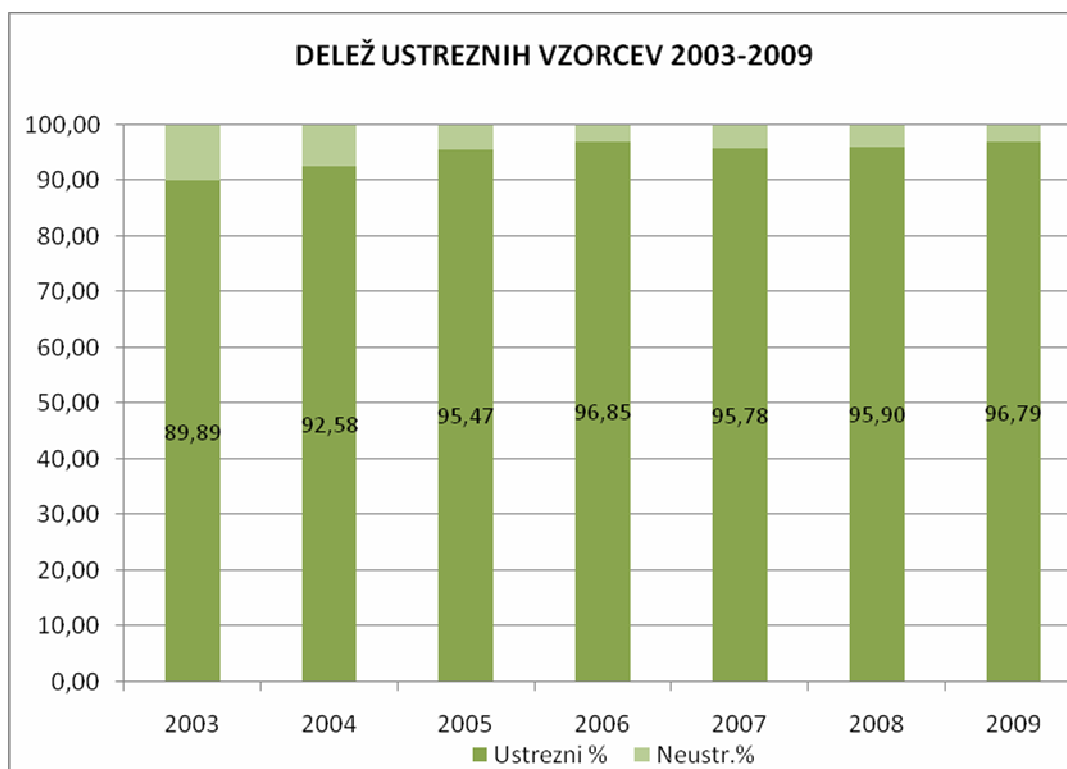
Tabela 14b: Podatki o zasebnem vodovodnem sistemu

ZASEBNI VODOVOD.....ZAPOREDNA ŠT.....	ŠTEVILO	KOMENTAR
DOLŽINA CEVI nad DN 80 [m]	0	POD DN 80 2000 METROV
VODOHRAN	2	65 M ³ IN 30 M ³
ČRPALIŠČE	1	PODATKI PRI UPRAVLJAVCU
NAPRAVE ZA OBDELAVO PITNE VODE	ROČNO IN OBČASNO	
OBJEKT ZA BOGATENJE ALI AKTIVNO ZAŠČITO VODONOSNIKA		PODATKI PRI UPRAVLJAVCU
DRUGA OPREMA IN OBJEKTI - NAVESTI		PODATKI PRI UPRAVLJAVCU
KOLIČINA VODE, KI JO ZAGOTAVLJA [m ³]	9.000 M ³	
VODOVOD VPISAN V KATASTER JAVNE INFRASTRUKTURE		NE

6 ZDRAVSTVENA USTREZNOST PITNE VODE V JAVNEM VODOVODNEM SISTEMU

6.1 KAKOVOST VODE V VODOVODNIH SISTEMIH

Interni nadzor nad kakovostjo pitne vode opravljamo v skladu s Pravilnikom o pitni vodi (Ur. l. RS 19/04 in 35/04) in izdelanim HACCP sistemom za obvladovanje kakovosti. Komunala Novo mesto ima z Zavodom za zdravstveno varstvo iz Novega mesta sklenjeno pogodbo za odvzem in analizo vzorcev pitne vode na vseh vodovodnih sistemih. V letu 2009 je bilo za potrebe analiz na celotnem področju upravljanja odvzetih 591 vzorcev pitne vode na omrežju od katerih je bilo 571 ustreznih oz. skladnih z normativi, ki jih določa Pravilnik o pitni vodi.



6.2 STROKOVNA OCENA ZDRAVSTVENE USTREZNOSTI PITNE VODE IN VARNOSTI VODOOSKRBE V LETU 2009 (POROČILO ZZV NOVO MESTO)

Ocena zdravstvene ustreznosti pitne vode: presojava, kako je ali bi lahko ugotovljena kvaliteta pitne vode vplivala na zdravje ljudi (torej: ali je sama voda ogrožala potrošnike ali ne).

Letno oceno o zdravstveni ustreznosti pitne vode smo zasnovali na podlagi letnega poročila (preglednici 1 in 2). Pri ocenjevanju smo se seznanili tudi z rezultati analiz vzorcev, ki so jih odvzeli zaposleni v podjetju Komunala Novo mesto in so bili analizirani v naših laboratorijih (preglednica 4, v prilogi na koncu poročila).

V letu 2009 so bili rezultati preskusov, tako kot v letu 2008, zelo dobri, tako, da smo ocenili, da je bila voda zdravstveno ustrezna na vseh vodovodih. Vodovod Stare Žage še nima rednih uporabnikov, zato o ustreznosti pitne vode na omrežju še ne moremo govoriti, ravno tako za vodovod Jelendol, kjer nismo v letu 2009 opravili nobenega vzorčenja pitne vode.

Vodovodni sistemi z zdravstveno ustrežno pitno vodo v letu 2009:

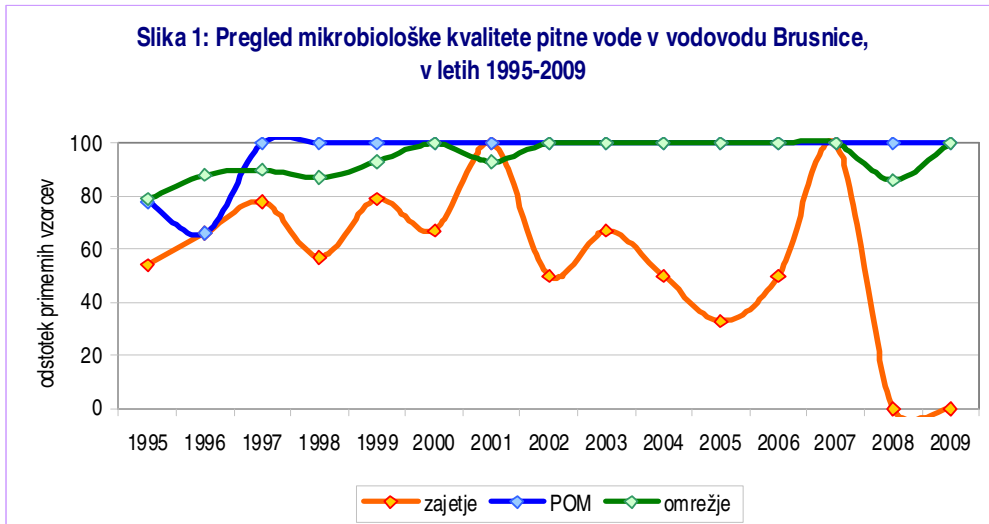
Ocena varnosti vodooskrbe (preglednica 3): pri tej oceni poskušamo ugotovljati, kako je oz. kako bi morda lahko celotna vodovodna infrastruktura (seveda z upoštevanjem dejavnikov iz okolja) vplivala na kvaliteto pitne vode (in s tem na zdravstveno ustreznost). Vodooskrba je bila varna na vodovodih Dolenjske Toplice, Gabrje, Hrastje – Orehovica, Suhadol, Javorovica in Gornji Križ.

Vodooskrba ni bila varna predvsem na vodovodih Kamenje, Ždinja vas in vodovodnem sistemu Novo mesto - Stopiče. Tako smo jo ocenili predvsem zaradi nevzpostavljenih varstvenih pasov, neustreznega režima na njih, več ali manj znanih izgub vode na teh sistemih in zaradi same zdravstveno neustrezne vode. Opozarjamo tudi na še vedno velik delež vodovodne napeljave iz (v veliki meri dotrajanih) salonitnih cevi, ki lahko škodljivo vplivajo na zdravje ljudi (azbestna vlakna).

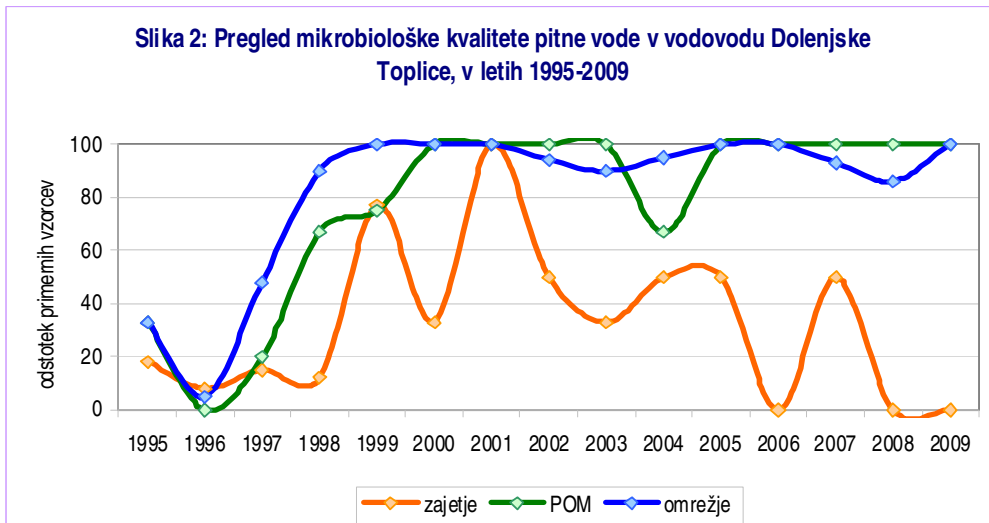
Tabela 15: Notranji nadzor kakovosti pitne vode

ID VODOVODNEGA SISTEMA	IZVAJALEC NOTRANJEGA NADZORA	PREDVIDENO ŠTEVILO ODVZETIH VZORCEV ZA LETO 2009	HACCP NAČRT [DA/NE]	PRILOGA [DA/NE]
1007 Škocjan	lastni in ZZV NM	10 os.+ 1 ob. MB in 4 os. + 1 ob. KE ter paraziti	DA	
1008 Novo mesto–Jezero	lastni in ZZV NM	105 os. + 2 ob. MB in 47 os. + 2 ob. KE ter 2x paraziti	DA	
1009 Javorovica	lastni in ZZV NM	10 os. + 1 ob. MB in 4 os. + 1 ob. KE ter paraziti	DA	
1010 Vrhpolje	lastni in ZZV NM	10 os. + 1 ob. MB in 4 os. + 1 ob. KE	DA	
1011 Hrastje	lastni in ZZV NM	5 os. + 1 ob. MB in 2 os. + 1 ob. KE ter paraziti	DA	
1013 Gabrje	lastni in ZZV NM	5 os. + 1 ob. MB in 2 os.+ 1 ob. KE ter paraziti	DA	
1014 Suhadol	lastni in ZZV NM	5 os. + 1 ob. MB in 2 os. + 1 ob. KE	DA	
1015 Brusnice	lastni in ZZV NM	10 os. + 1 ob. MB in 4 os. + 1 ob. KE ter paraziti	DA	
1016 Novo mesto-Stopiče	lastni in ZZV NM	78 os. + 2 ob. MB in 40 os. + 2 ob. KE ter 2x paraziti	DA	
1018 Ždinja vas	lastni in ZZV NM	5 os. + 1 ob. MB in 2 os. + 1 ob. KE ter 1x atrazin in desetilatrazin ter paraziti	DA	
1020 Dolenjske Toplice	lastni in ZZV NM	10 os. + 1 ob. MB in 4 os. + 1 ob. KE ter paraziti	DA	
1021 Križi	lastni in ZZV NM	5 os. + 1 ob. MB in 2 os. + 1 ob. KE ter paraziti	DA	
1022 Suha krajina-nizka cona	lastni in ZZV NM	3 os. MB in 2 os. KE	DA	
1023 Suha krajina-visoka cona	lastni in ZZV NM	5 os. + 1 ob. MB in 2 os. KE ter GSMS posnetek	DA	
1024 Kamenje	lastni in ZZV NM	6 os. + 1 ob. MB in 2 os. + 1 ob. KE ter 3x atrazin in desetilatrazin	DA	

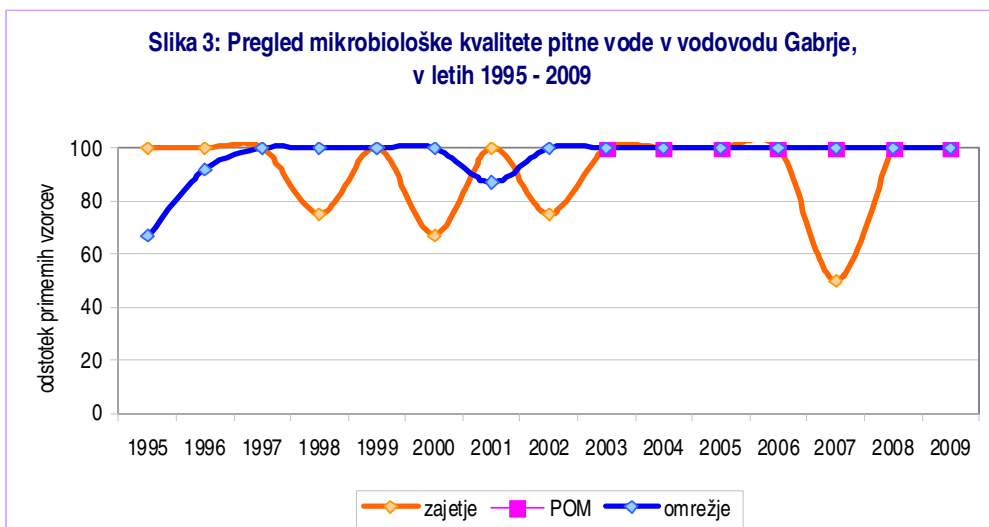
Na slikah 1 do 14 je prikazano gibanje mikrobiološke kvalitete pitne vode v vodovodih, s katerimi upravlja Komunala Novo mesto.



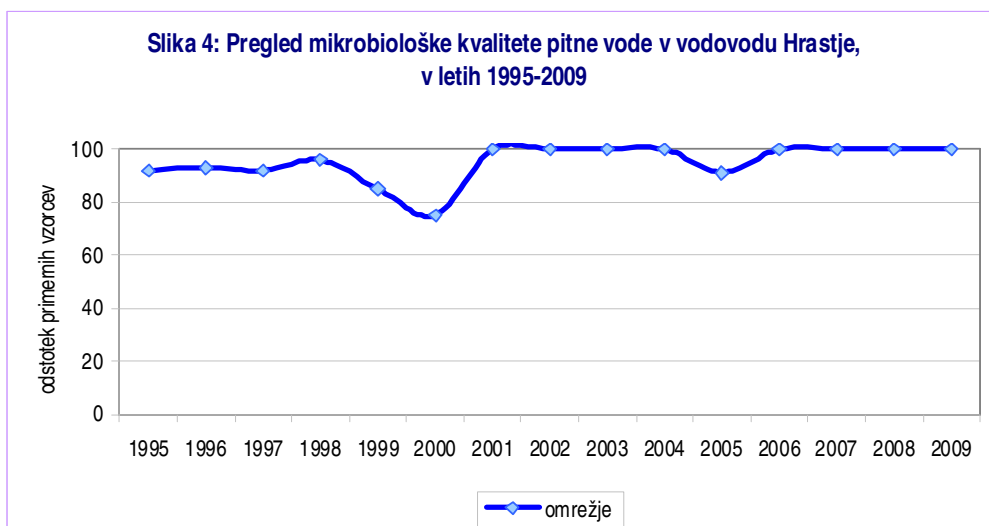
Komentar: Neustrezna mikrobiološka kakovost surove vode se iz leta 2008 nadaljuje tudi v letu 2009.



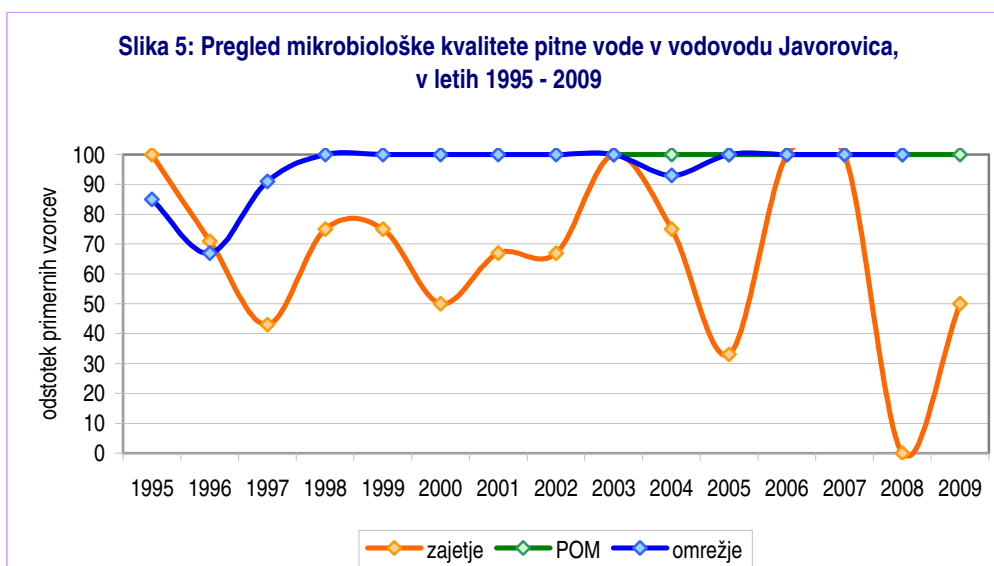
Komentar: Slaba mikrobiološka slika vode na vodnem viru ostaja zadnje dve leti nespremenjena.



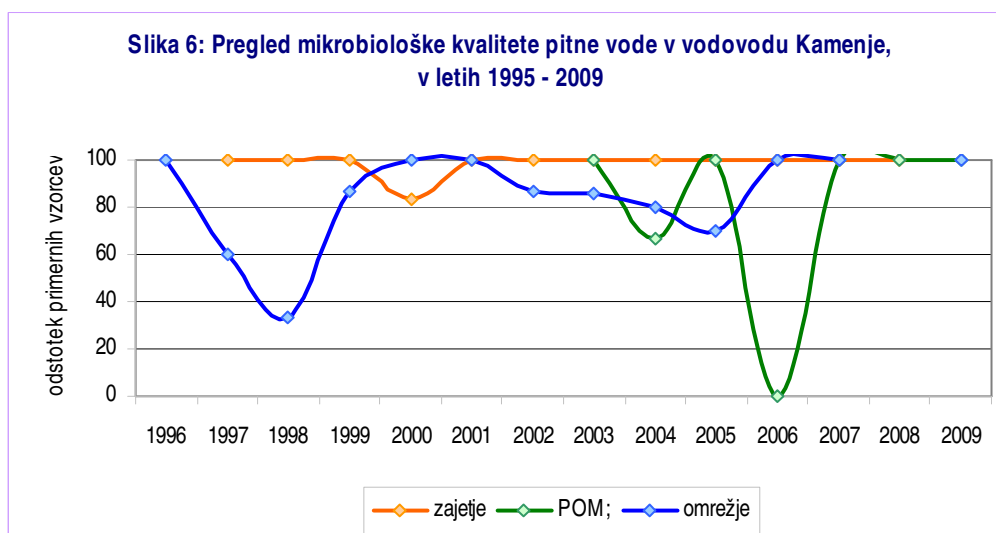
Opomba: Vsako leto je treba vsaj enkrat vzeti vzorec za mikrobiološke preiskave na vrtni!!!



Opomba: Vsako leto je treba vsaj enkrat vzeti vzorec za mikrobiološke preiskave na vrtini!!!

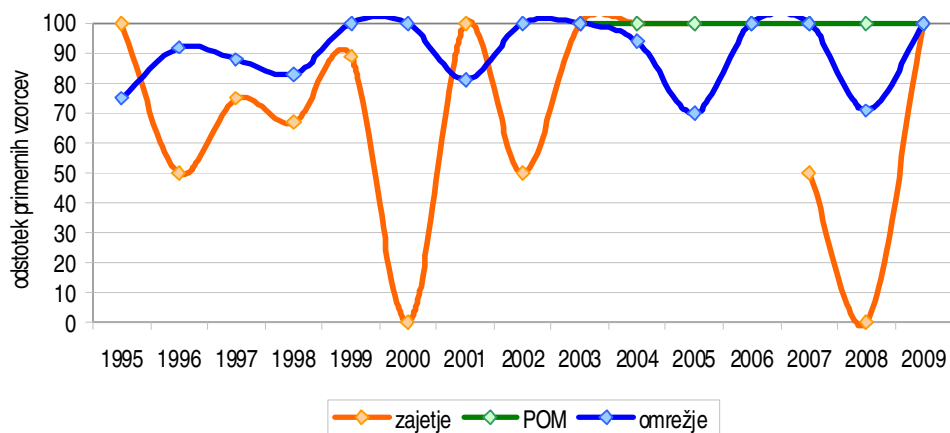


Opomba: Vsako leto je treba kontrolirati vodo tudi pri uporabnikih!!!

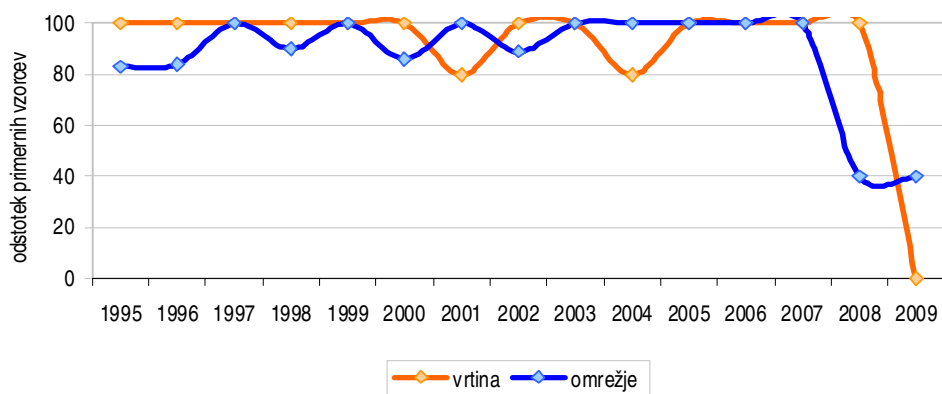


Opomba: Vsako leto je treba vsaj enkrat vzeti vzorec za mikrobiološke preiskave na vrtini!!!

Slika 7: Pregled mikrobiološke kvalitete pitne vode v vodovodu Škocjan, v letih 1995 - 2009

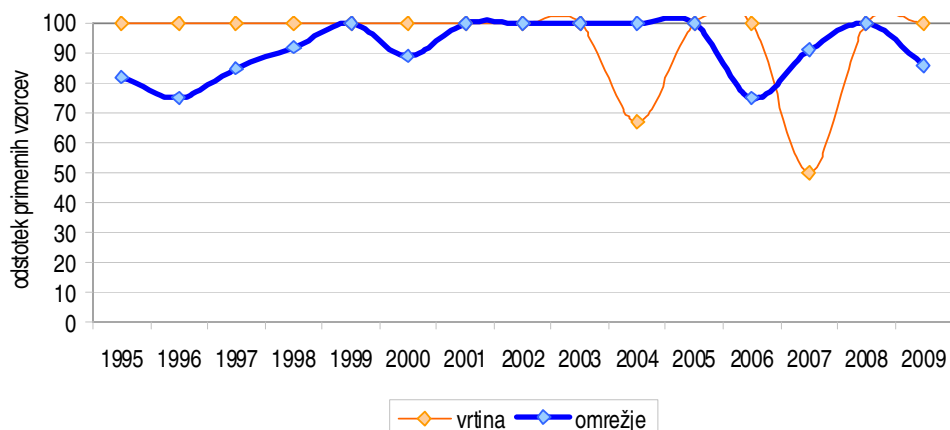


Slika 9: Pregled mikrobiološke kvalitete pitne vode v vodovodu Suhadol, v letih 1995 - 2009

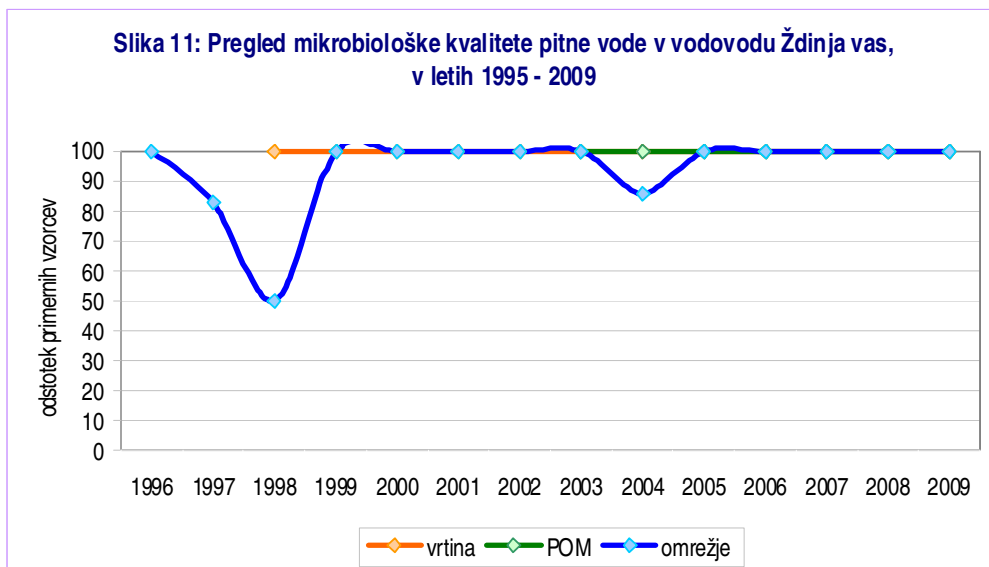


Komentar: V zadnjih letih se kaže trend slabšanja mikrobiološke kakovost vode.

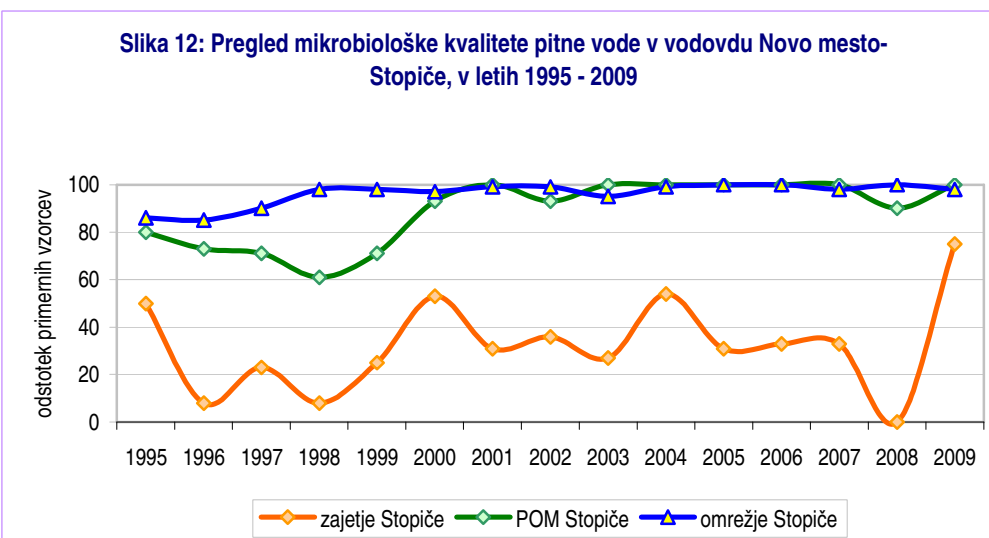
Slika 10: Pregled mikrobiološke kvalitete pitne vode v vodovodu Vrhoplje, v letih 1995 - 2009



Slika 11: Pregled mikrobiološke kvalitete pitne vode v vodovodu Ždinja vas, v letih 1995 - 2009

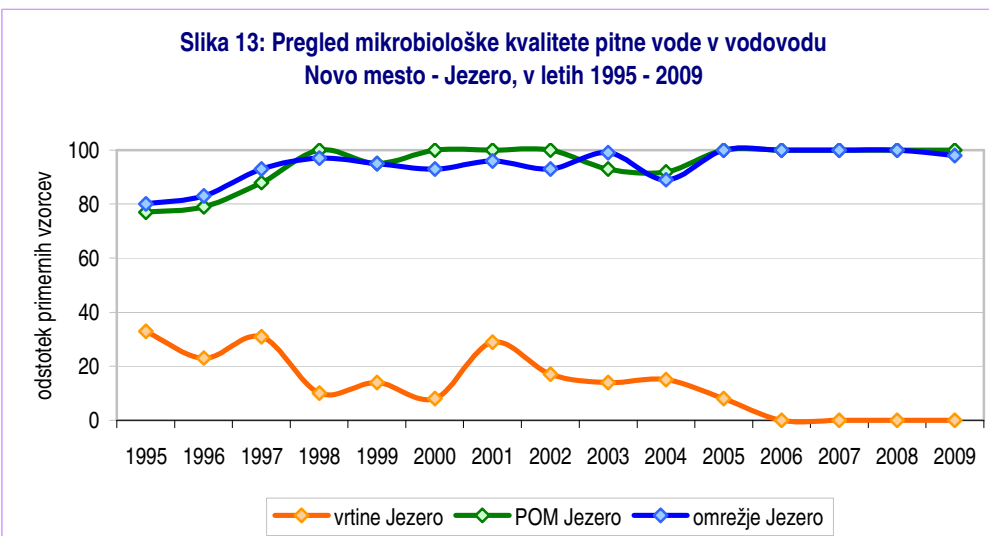


Slika 12: Pregled mikrobiološke kvalitete pitne vode v vodovodu Novo mesto-Stopiče, v letih 1995 - 2009



Komentar: Mikrobiološka kakovost vode na zajetju niha, odvisna je od vremenskih razmer.

Slika 13: Pregled mikrobiološke kvalitete pitne vode v vodovodu Novo mesto - Jezero, v letih 1995 - 2009



Komentar: Mikrobiološka kvaliteta vode na zajetju ostaja nespremenjena od leta 2006 in je neustrezna.

6.3 POVZETEK

Po oceni, ki jo je podal ZZV Novo mesto lahko zaključimo, da je bila kakovost vode v letu 2009 ustrezna na vseh vodovodih. Največje težave v sistemu priprave pitne vode nam povzroča pojav povečane motnosti, ki se pojavlja po vsakem obilnejšem deževju. Poleg trenutne neustreznosti vode, motnost povzroča tudi odlaganje usedlin v vodovodu, ki se lahko pojavijo v vodi v primeru odpiranja hidrantnega omrežja, povečane porabe ali spremembi smeri vode zaradi zapiranja ventilov v primeru vodnih okvar.

Težave delno rešujemo z prezapiranjem posameznih vodovodnih sistemov, vendar pa je edina dolgoročna rešitev in s tem višji nivo KAKOVOSTI in VARNOSTI vodooskrbe namestitev primernih ultra-filtrirnih naprav na zajetji Jezero in Stopiče.

7 OBVEŠČANJE UPORABNIKOV STORITEV JAVNE SLUŽBE O POGOJIH OSKRBE S PITNO VODO

Obveščanje uporabnikov pitne vode se izvede v primeru ko se oceni, da bi lahko poslabšanje kvalitete pitne vode vplivalo na zdravje uporabnikov. Izvede se preko Centra za obveščanje 112, spletne strani Komunale Novo mesto in preko lokalnih radijskih postaj v Novem mestu. Obveščanje o poslabšanju kvalitete pitne vode z objavo na radiu daje vodja sektorja vodovoda; v njegovi odsotnosti pa oseba, ki ga nadomešča. Komunala Novo mesto d.o.o. obvešča uporabnike pitne vode v primeru poslabšanje kvalitete pitne vode in v primeru motene dobave na naslednje načine.

➤ OBJAVA NA RADIU

se daje v primeru:

poslabšanja kvalitete pitne vode

planirane prekinitve v oskrbi z vodo v skupnem trajanju nad štiri ure

➤ PISNO OBVESTILO

se daje v primeru:

- prekinitve v oskrbi za obveščanje manjšega področja uporabnikov z dostavo obvestila preko pošte, z osebno vročitvijo obvestila, namestitvijo na oglasno desko, v poštni nabiralnik ali na vhodna vrata objekta, kjer bo prekinjena oskrba

➤ USTNO OBVESTILO

se daje v primeru:

- prekinitve v oskrbi za obveščanje manjšega področja uporabnikov z osebnim obveščanjem na terenu ali telefonsko

➤ OBVESTILO PREKO CENTRA ZA OBVEŠČANJE

se daje v primeru:

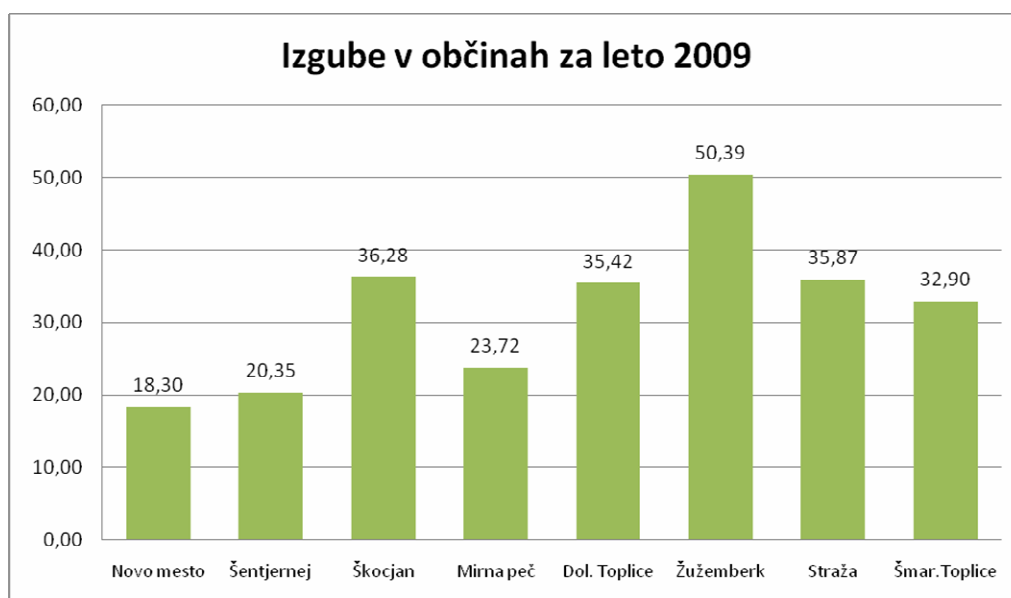
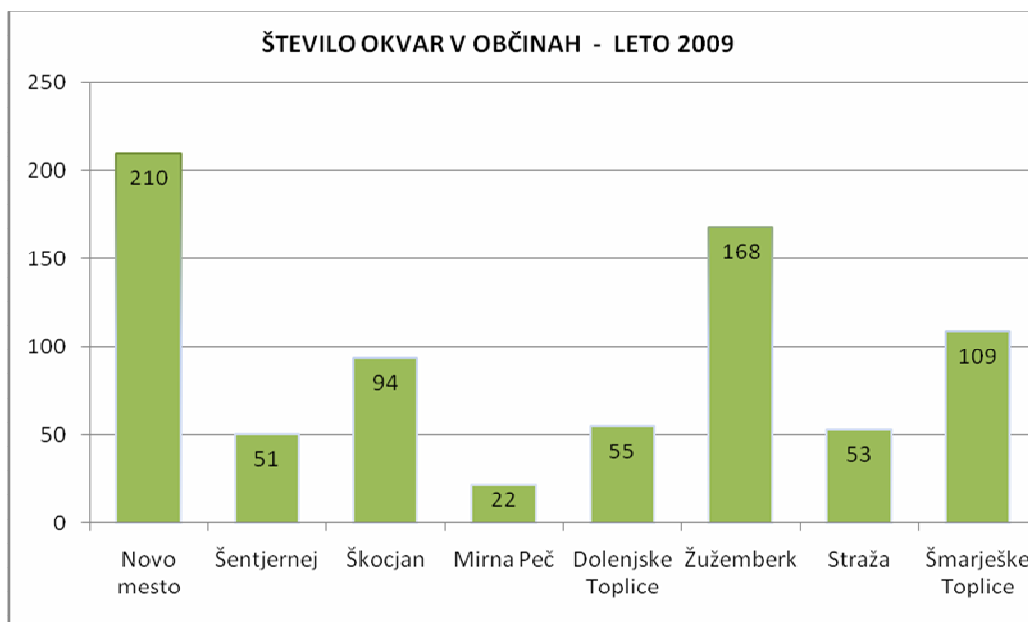
- Vseh večjih prekinitov pri oskrbi s pitno vodo, ne glede na druge načine obveščanja
- v izrednih razmerah (razlitje nafte, onesnaženje vodnega vira, ipd...)

➤ OBVESTILO NA KRAJEVNO OBIČAJEN NAČIN

se daje izjemoma v izrednih razmerah po predhodnem dogovoru.

8 NAČRT ZMANJŠEVANJA VODNIH IZGUB

Vodne izgube v omrežju nadzorujemo s sistemom spremljanja trenutnih pretokov in nadzorom preko procesnega vodenja. Na področju zmanjševanju vodnih izgub sistematično delata dva delavca, ki dnevno pregledujeta vse pomembnejše pretoke in na podlagi analiziranih podatkov določita kritične odseke vodovodnega omrežja. Na ta način odkrijemo večino okvar že v fazi njihovega nastajanja. V letu 2009 smo tako odkrili in popravili 762 okvar na vodovodnem omrežju. Kljub prizadevnemu delu in nadzoru sistema s procesnim vodenjem pa bo možno nadaljnje zniževanje izgub samo z obnovo najbolj kritičnih delov vodovoda.



8.1 VODNA BILANCA V MO NOVO MESTO

Novo mesto							
Mesec	Prod. Voda	Načrp. V.	Medobrat	Prepeljana	Odpis.v	Lastna p.	Izgube
JAN	201.305,74	240.637,00	385,63	532,00	577,00	481,27	15,65
FEB	196.656,11	257.785,00	491,13	336,00	577,00	515,57	23,14
MAR	187.941,13	233.206,00	589,85	574,00	577,00	466,41	18,64
APR	193.432,63	233.793,00	721,27	294,00	577,00	467,59	16,53
MAJ	200.972,11	288.479,00	1.022,37	588,00	577,00	576,96	29,66
JUN	203.159,21	226.169,00	1.457,97	469,00	577,00	452,34	8,98
JUL	202.753,76	249.630,00	1.027,31	651,00	577,00	499,26	17,87
AUG	190.584,02	264.084,00	2.243,41	546,00	577,00	528,17	26,75
SEP	218.148,38	252.766,00	1.371,59	1.099,00	577,00	505,53	12,47
OKT	212.853,95	251.120,00	1.357,40	562,00	577,00	502,24	14,21
NOV	209.311,28	260.617,00	1.443,78	406,00	577,00	521,23	18,77
DEC	207.247,00	242.643,00	1.952,81	357,00	577,00	485,29	13,38
Skupaj	2.424.365,32	3.000.929,00	14.064,52	6.414,00	6.924,00	6.001,86	18,30

8.2 VODNA BILANCA V OBČINI ŠENTJERNEJ

Šentjernej							
Mesec	Prod. Voda	Načrp. V.	Medobrat	Prepeljana	Odpis.v	Lastna por.	Izgube
JAN	27.039,18	37.058,06	59,75		209,00	37,06	26,43
FEB	29.393,16	29.599,17	76,10		209,00	29,60	-0,37
MAR	26.337,85	31.253,70	91,39		209,00	31,25	14,83
APR	26.622,03	33.897,00	111,76		209,00	33,90	20,63
MAJ	26.638,92	42.952,76	158,41		209,00	42,95	37,38
JUN	33.069,60	35.779,57	225,90		209,00	35,78	6,34
JUL	32.978,57	42.949,76	159,17		209,00	42,95	22,47
AUG	26.414,80	45.162,20	347,60		209,00	45,16	40,72
SEP	29.526,35	39.161,86	212,52		209,00	39,16	23,71
OKT	37.084,13	31.855,81	210,32		209,00	31,86	-18,08
NOV	31.842,26	35.413,93	223,70		209,00	35,41	8,88
DEC	24.228,25	40.955,43	302,57		209,00	40,96	40,03
Skupaj	351.175,10	446.039,25	2.179,20	0,00	2.508,00	446,04	20,35

8.3 VODNA BILANCA V OBČINI ŠKOCJAN

	Škocjan						
Mesec	Prod. Voda	Načrp. V.	Medobrat	Prepeljana	Odpis.v	Lastna por.	Izgube
JAN	12.829,98	18.395,94	23,75		6,00	18,40	30,07
FEB	9.116,88	14.124,83	30,25		6,00	14,12	35,22
MAR	9.872,81	15.209,30	36,33		6,00	15,21	34,84
APR	9.339,01	14.910,00	44,42		6,00	14,91	37,09
MAJ	11.522,09	18.353,24	62,97		6,00	18,35	36,92
JUN	9.138,27	16.132,43	89,79		6,00	16,13	42,96
JUL	10.872,46	19.449,24	63,27		6,00	19,45	43,84
AUG	9.599,86	19.832,80	138,17		6,00	19,83	51,19
SEP	15.836,92	16.501,14	84,47		6,00	16,50	3,40
OKT	9.615,70	15.738,19	83,60		6,00	15,74	38,49
NOV	11.531,42	17.219,07	88,92		6,00	17,22	32,59
DEC	9.704,30	17.704,57	120,27		6,00	17,70	44,74
Skupaj	128.979,70	203.570,75	866,21	0,00	72,00	203,57	36,28

8.4 VODNA BILANCA V OBČINI MIRNA PEČ

	Mirna peč						
Mesec	Prod. Voda	Načrp. V.	Medobrat	Prepeljana	Odpis.v	Lastna por.	Izgube
JAN	7.632,83	13.512,00	19,56	712,00	68,00	13,51	39,89
FEB	8.024,92	14.575,00	24,91	712,00	68,00	14,58	41,66
MAR	10.075,74	12.461,00	29,92	712,00	68,00	12,46	13,43
APR	5.885,85	9.240,00	36,59	712,00	68,00	9,24	30,05
MAJ	7.369,05	8.935,00	51,86	712,00	68,00	8,94	8,96
JUN	7.121,21	10.396,00	73,96	712,00	68,00	10,40	25,29
JUL	12.013,69	11.268,00	52,11	712,00	68,00	11,27	-15,24
AUG	7.934,87	13.611,00	113,81	712,00	68,00	13,61	37,54
SEP	8.356,37	14.207,00	69,58	712,00	68,00	14,21	37,37
OKT	7.520,11	12.269,00	68,86	712,00	68,00	12,27	34,08
NOV	14.446,59	14.606,00	73,24	712,00	68,00	14,61	-5,16
DEC	8.315,05	12.400,00	99,06	712,00	68,00	12,40	27,75
Skupaj	104.696,28	147.480,00	713,48	8.544,00	816,00	147,48	23,72

8.5 VODNA BILANCA V OBČINI DOLENJSKE TOPLICE

Dol. Toplice							
Mesec	Prod. Voda	Načrp. V.	Medobrat	Prepeljana	Odpis.v	Lastna por.	Izgube
JAN	12.417,26	23.507,00	31,50	119,00	8,00	23,51	46,76
FEB	12.896,63	19.412,00	40,12	49,00	8,00	19,41	33,16
MAR	13.012,82	20.362,00	48,18	91,00	8,00	20,36	35,56
APR	13.774,05	17.891,00	58,92	28,00	8,00	17,89	22,52
MAJ	12.117,13	19.198,00	83,51	147,00	8,00	19,20	36,02
JUN	12.783,61	25.396,00	119,10	28,00	8,00	25,40	49,30
JUL	14.588,72	25.153,00	83,92	77,00	8,00	25,15	41,55
AUG	17.121,53	23.877,00	183,25	84,00	8,00	23,88	27,38
SEP	12.476,40	19.042,00	112,04	35,00	8,00	19,04	33,88
OKT	12.842,61	18.126,00	110,88	21,00	8,00	18,13	28,53
NOV	13.992,85	19.884,00	117,94	35,00	8,00	19,88	28,98
DEC	15.253,04	20.962,00	159,52	21,00	8,00	20,96	26,50
Skupaj	163.276,65	252.810,00	1.148,87	735,00	96,00	252,81	35,42

8.6 VODNA BILANCA V OBČINI ŽUŽEMBERK

Žužemberk							
Mesec	Prod. Voda	Načrp. V.	Medobrat	Prepeljana	Odpis.v	Lastna por.	Izgube
JAN	16.348,90	39.875,00	38,38	92,00	36,60	39,88	58,79
FEB	11.649,19	21.073,00	48,87	92,00	36,60	21,07	44,19
MAR	12.001,41	24.247,00	58,70	92,00	36,60	24,25	50,07
APR	13.705,60	21.329,00	71,78	92,00	36,60	21,33	35,07
MAJ	14.472,97	31.306,00	101,74	92,00	36,60	31,31	53,38
JUN	11.740,56	28.231,00	145,09	92,00	36,60	28,23	57,96
JUL	12.543,76	22.730,00	102,23	92,00	36,60	22,73	44,19
AUG	14.757,60	39.491,00	223,25	92,00	36,60	39,49	62,26
SEP	20.042,03	28.992,00	136,49	92,00	36,60	28,99	30,16
OKT	13.901,61	34.364,00	135,08	92,00	36,60	34,36	59,19
NOV	12.422,99	21.807,00	143,68	92,00	36,60	21,81	42,25
DEC	13.441,62	26.488,00	194,33	92,00	36,60	26,49	48,58
Skupaj	167.028,24	339.933,00	1.399,61	1.104,00	439,20	339,93	50,39

8.7 VODNA BILANCA V OBČINI STRAŽA

Straža							
Mesec	Prod. Voda	Načrp. V.	Medobrat	Prepeljana	Odpis.v	Lastna por.	Izgube
JAN	13.070,04	25.397,00	32,69	126,00	11,16	25,40	48,14
FEB	15.301,60	21.938,00	41,63	77,00	11,16	21,94	29,76
MAR	12.388,08	20.950,00	50,00	147,00	11,16	20,95	40,21
APR	13.366,54	17.422,00	61,14	126,00	11,16	17,42	22,32
MAJ	12.377,82	19.093,00	86,66	301,00	11,16	19,09	33,72
JUN	16.158,39	23.928,00	123,58	217,00	11,16	23,93	31,39
JUL	13.061,63	21.947,00	87,08	161,00	11,16	21,95	39,71
AUG	12.607,64	21.912,00	190,16	147,00	11,16	21,91	41,47
SEP	12.833,42	21.573,00	116,26	252,00	11,16	21,57	39,38
OKT	17.398,35	20.679,00	115,06	212,00	11,16	20,68	14,38
NOV	12.897,68	21.630,00	122,38	119,00	11,16	21,63	39,61
DEC	13.170,30	23.855,00	165,53	133,00	11,16	23,86	44,01
Skupaj	164.631,49	260.324,00	1.192,18	2.018,00	133,92	260,32	35,87

8.8 VODNA BILANCA V OBČINI ŠMARJEŠKE TOPLICE

Šmarješke toplice							
Mesec	Prod. Voda	Načrp. V.	Medobrat	Prepeljana	Odpis.v	Lastna por.	Izgube
JAN	12.445,76	26.043,00	33,75		136,00	26,04	51,85
FEB	13.344,10	17.937,00	42,98		136,00	17,94	24,78
MAR	13.265,27	19.136,00	51,62		136,00	19,14	29,92
APR	16.097,16	19.063,00	63,13		136,00	19,06	14,58
MAJ	11.904,70	24.553,00	89,48		136,00	24,55	51,02
JUN	13.140,88	21.867,00	127,60		136,00	21,87	39,11
JUL	14.684,45	20.485,00	89,91		136,00	20,49	27,44
AUG	19.473,69	23.120,00	196,34		136,00	23,12	14,46
SEP	12.588,46	21.240,00	120,04		136,00	21,24	39,95
OKT	13.258,42	20.240,00	118,80		136,00	20,24	33,59
NOV	14.884,05	22.330,00	126,36		136,00	22,33	32,48
DEC	15.818,33	21.799,00	170,91		136,00	21,80	26,32
Skupaj	170905,27	257.813,00	1.230,93	0,00	1.632,00	257,81	32,90

8.9 SKUPNA VODNA BILANCA

2009	vsota	vsota	medobr.	gasilci	odpisana	lastna	elektrika kW		%	Izgube	
	načrpana	prodana	voda	prepeljana	voda	poraba	I	II	II tarife	kW/m3	%
Mesec											
JAN	424.425,00	303.089,69	625	1.581	1.052	665	98.975	120.256	54,85	0,52	27,66
FEB	396.444,00	296.382,59	796	1.266	1.052	654	111.985	104.827	48,35	0,55	24,29
MAR	376.825,00	284.895,11	956	1.616	1.052	610	96.111	105.467	52,32	0,53	23,27
APR	367.545,00	292.222,87	1169	1.252	1.052	601	93.055	121.131	56,55	0,58	19,38
MAJ	452.870,00	297.374,79	1657	1.840	1.052	741	97.836	121.584	55,41	0,48	33,17
JUN	387.899,00	306.311,73	2363	1.518	1.052	614	99.222	110.552	52,70	0,54	19,60
JUL	413.612,00	313.497,04	1.665	1.693	1.052	663	121.565	120.639	49,81	0,59	22,98
AUG	451.090,00	298.494,01	3.636	1.581	1.052	715	107.443	118.818	52,51	0,50	32,28
SEP	413.483,00	329.808,33	2.223	2.190	1.052	666	117.359	116.262	49,77	0,57	18,75
OKT	404.392,00	324.474,88	2.200	1.599	1.052	656	115.519	126.461	52,26	0,60	18,40
NOV	413.507,00	321.329,12	2.340	1.364	1.052	674	103.188	111.835	52,01	0,52	20,98
DEC	406.807,00	307.177,89	3.165	1.315	1.052	649	107.647	122.484	53,22	0,57	22,97
Skupaj	4.908.899,00	3.675.058,05	22.795,00	18.815,00	12.618,00	7.909,83	1.269.905	1.400.316	52,44	0,54	23,87

9 NAČRT ZAGOTAVLJANJA REZERVNIH VODNIH VIROV

Tabela 17: Načrt zagotavljanja rezervnih vodnih virov

ID VODOVODNEGA SISTEMA	ELABORAT RAZVOJA REZERVNIH VODNIH VIROV [DA/NE]	PRILOGA [DA/NE]

10 RAZVOJNI NAČRT JAVNEGA VODOVODA**10.1 MESTNA OBČINA NOVO MESTO**

V letu 2011 planiramo izvajanje obnov in rekonstrukcij v okviru odobrenih razpoložljivih sredstev. V MO Novo mesto sta najbolj potrebna obnove vodohran Doljna Težka voda in črpališče Stopiče, ki sta tudi najpomembnejša objekta za oskrbo desnega brega Novega mesta. Pri obnovi vodovoda je nujno potreben obnove vodovod med črpališčem (Ucman) do prečrpališča Orehek preko katerega se oskrbujejo naselja pod Gorjanci od Podgrada do Hrušice in Velikega Slatnika. Na tem vodovodu nastajajo tudi največji stroški obratovanja zaradi prevozov vode in zagotavljanja preskrbe s avtociстерnami.

Novogradnje in obnove vodovoda in objektov vodovodnega omrežja	Ocena investicije
<p>HIDRAVLIČNA IZBOLJŠAVA VODOVODNEGA SISTEMA NA OBMOČJU OSREDNJE DOLENJSKE</p> <p>01-111-80-11</p> <p>Projekt »Hidravlična izboljšava in nadgradnja sistema pitne vode na območju Dolenjske« je hidravlično uravnoteženje in dograditev vodovodnega sistema vseh občin, ki jih povezuje magistralni vodovod Novo mesto. To so občine: MO Novo mesto, Šentjernej, Škocjan, Mirna Peč, Straža in Šmarješke Toplice. Projekt zajema izgradnjo 38,2 km magistralnega in primarnega omrežja, izgradnjo vodarne - naprave za čiščenje pitne vode na izviru Jezero v Družinski vasi zmogljivosti 160 l/s, vodarno v Stopičah, zmogljivosti 60 l/s, ter izgradnjo štirih vodohranov: Kij (prostornina 4.000 m³), Škocjan (prostornina 400 m³), Gorenja vas (prostornina 200 m³) in Dolenja Straža (prostornina 100 m³).</p> <p>Celotna vrednost investicije znaša 18.281.473 EUR bruto. Vrednost, ki odpade na Mestno občino Novo mesto, znaša 10,736.000 EUR bruto. Naložba se bo predvidoma financirala iz virov, netto : 60% kohezijski sklad EU, 30% sredstva MOP RS, 10% občinski proračuni. DDV pa je v celoti strošek občin. Gradnja je predvidena med leti 2011 in 2014.</p>	10.736.000
<p>VODOVOD CEROVEC</p> <p>S sanitarno pitno vodo je potrebno oskrbeti zaselek Cerovec v KS Birčna vas. V ta namen je potrebno zgraditi cca 2.000 m cevovoda in črpališče.</p>	150.000
<p>VODOVOD VELIKI SLATNIK</p> <p>V letu 2009 je bila izvedena prva faza izgradnje predmetnega vodovoda, s katero je bilo naselju Veliki Slatnik in Križe zagotovljena oskrba s pitno vodo iz neoporečnega vodnega vira Stopiče, ki je v upravljanju upravljavca javnega vodovodnega sistema na območju MO. V naslednjih letih je potrebno zgraditi tudi novo vodovodno omrežje znotraj samega naselja Veliki Slatnik in Križe, ter jima tako zagotoviti tudi ustrezno požarno zaščito. Gradnja naslednjih faz mora obvezno potekati sočasno z izgradnjo kanalizacije, kot to predvideva skupna projektna dokumentacija.</p>	450.000

Program oskrbe s pitno vodo za 2011

- cevovod: 3.000 m	
- vodohran Bendje 100 m ³	
VODOVOD NOVI LJUBEN - DRGANJA SELA	690.000
Za predmetno območje je potrebno zgraditi za sanitarno in požarno vodooskrbo cca 5.700 m vodovodnega omrežja ter vodohran Novi Ljuben. V vodohranu Veliki Podljuben je potrebno montirati črpalko za preščrpavanje vode v novi vodohran Novi Ljuben, v vodohranu Novi Ljuben pa je potrebno montirati črpalko za oskrbo najvišje cone oskrbe. Predmetni projekt bo sofinanciran z Občino Straža v pripadajočih deležih.	
NEPREDVIDENO - sekundarno omrežje in drugo	50.000
Planirano za izgradnjo sekundarnega omrežja po posameznih ZN in drugje, tam kjer je za to interes tudi Komunale oz. MO.	
CESARJEVA ULICA 01-011 Obnova vodovoda v Cesarjevi ulici.	45.000
MLINARSKA POT 01-011-60-11 Obnova je nujna in vezana na načrtovano izvedbo vseh ostalih komunalnih vodov in Šmarješke ceste.	50.100
SMREČNIKOVA CESTA 01- Obnova vodovoda je vezana na načrtovano celostno prenovo starega mestnega jedra.	50.000
STRAŠKA - MIRNOPEŠKA CESTA 01-011-11-49 Obnova vodovoda je vezana na načrtovano rekonstrukcijo Straške ceste na odseku Bršljin - Mirnopoška cesta	91.804
DOLNJA TEŽKA VODA 01-011-07-16 Vodovodno omrežje je azbestcementno, dotrajano in poddimenzionirano, ne zagotavlja ustrezne oskrbe tako iz vidika pitne kakor tudi požarne oskrbe. Delno je obnova vezana tudi na rekonstrukcijo regionalne ceste.	162.744
GORNJA TEŽKA VODA 01-011-14-11	458.000

Program oskrbe s pitno vodo za 2011

<p>Prostornina kakor tudi lega obstoječega vodohrana naselju ne zagotavlja ustrezne oskrbe s pitno in požarno vodo. Cevovodi so poddimenzionirani in dotrajani. Za razrešitev problematike je potrebno zgraditi vodohran na koti 330, obnoviti oziroma zgraditi tlačni cevovod med VH Dolenja Težka voda in VH Gorenja Težka voda, v skupni dolžini cca 1.910 m, ter vgraditi črpalko. S tem posegom se rešijo tudi tlačne razmere za naselje D. Težka voda.</p> <p>- odkup zemljišča - vodohran 10.000 - omrežje: 1.910 m 348.000 - vodohran: 100 m³ 100.000</p>	
<p>GABRJE (ob gradnji kanalizacije) 01-011-18-14 Planirana višina sredstev je potrebna za nadaljevanje obnove vodovoda ob izgradnji kanalizacije v Gabrju - 320m .</p>	64.000
<p>GORENJE KRONOVO 01- Obnova 2.000 m.</p>	140.000
<p>KAMENCE - HUDO 01-011-11-311 Vodovodno omrežje je dotrajano in poddimenzionirano, ne zagotavlja ustrezne oskrbe tako iz vidika pitne kakor tudi požarne oskrbe.</p>	187.782
<p>KARTELJEVO - KAMENJE 01-011-13-11, 01-011-42-11 Načrtovana je gradnja kanalizacije, sanacija vozišč in ostale komunalne infrastrukture, ki pogojuje predhodno obnovo dotrajanih cevovodov. (dokumentacija TOPOS)</p>	515.000
<p>KS OTOČEC 01-011-57-14 Vodovodno omrežje v KS Otočec (Šentpeter, Luterško selo, G. Kronovo, Gumberk, Lešnica,...) je zastarelo in dotrajano. Posamezni odseki so iz azbestcementnih cevi, poddimenzionirani cevovodi in dotrajani.</p>	646.804
<p>MALI SLATNIK 01- V naselju Mali Slatnik je potrebno zagotoviti ustrezno požarno in sanitarno oskrbo JV delu naselja, kateri ni bil obravnavan v sklopu PZI projektne dokumentacije Obnova vodovoda Slatnik - Smolenja vas, za kar je potrebno obnoviti vodovod v dolžini 250 m.</p>	25.000
<p>PETELINJEK - SMOLENJA VAS 01-011-17-15 Načrtovana je sanacija vozišč in gradnja hodnikov za pešce, ki pogojuje predhodno obnovo dotrajanih cevovodov.</p>	280.000

Program oskrbe s pitno vodo za 2011

<p>PREČNA 01- Obnova 200 m proti letališču.</p>	<p>10.000</p>
<p>RAGOVO - GRABEN - KRKA 01-011-11-52 Obnova vodovoda v dolžini 1827 m je zaradi dotrajanosti omrežja nujna in vezana tudi na izgradnjo kanalizacije.</p>	<p>257.000</p>
<p>RATEŽ - BRUSNICE 01- Obnova povezave 150 m, ob gradnji pločnika.</p>	<p>7.500</p>
<p>RATEŽ - GUMBERK 01-011-17-16 Načrtovana je sanacija vozišč, ki pogojuje predhodno obnovo dotrajanih cevovodov.</p>	<p>150.225</p>
<p>RATEŽ - POTOV VRH - BRUSNICE 01- Obnova 3000 m.</p>	<p>210.000</p>
<p>REGRČA VAS - SVETI ROK 01-011-11-54 Za nemoteno oskrbo s pitno in požarno vodo zgornjega dela naselja Regrča vas (vezano na ureditev novega ZN), je potrebno obnoviti dotrajane in pod-dimenzionirane odseke obstoječih azbest cementnih cevovodov DN 150 in DN 250 mm, v dolžini cca 500 m, ter vgraditi črpalko za dvig tlaka v vodohran sv. Rok.</p>	<p>30.000</p>
<p>SMOLENJA VAS 01- Obnova 1.000 m, DN 100.</p>	<p>70.000</p>
<p>STOPIČE 01-011-40-12 V naselju Stopiče je potrebno rekonstruirati obstoječi vodovod, kateri je dotrajan in pod-dimenzioniran, in kot tak ne zagotavlja ustrezne požarne in sanitarne oskrbe. Prav tako pa je potrebno zagotoviti ustrezno vodooskrbo tudi novim zazidalnim površinam, ki jih na tem območju opredeljuje OPN.</p>	<p>220.000</p>
<p>STOPIČE - OREHEK 01-011-40-13</p>	<p>255.000</p>

Program oskrbe s pitno vodo za 2011

Med ČR Ucman in VH Mali Orehek je potrebno obnoviti močno dotrajano in pod-dimenzionirano vodovodno omrežje, preko katerega se napaja celotno »podgorje«. Tako je potrebno obnoviti 1.600 m povezovalnega tlačnega voda DN150, 150 m sekundarnega voda DN100 ter preurediti reduciranje, ki se izvaja za napajanje Malega Orehka.	
ŠENTJOŠT 01- Obnova 1.500 m.	105.000
ŠENTJOŠT - VERDUN 01-011-40-16 Načrtovana je gradnja kanalizacije, ki bo na več mestih tangirala vodovod. Vodovodno omrežje je dotrajano in pod-dimenzionirano. Zaradi nenehnih okvar se pojavljajo pogoste prekinitve dobave vode, visoke izgube vode in stroški. (600 m).	112.669
VH DALNJI VRH - DALNJI VRH 01- Obnova 300 m.	15.000
OBNOVA VODOVODNIH OBJEKTOV IN OPREME	40.000
- ČR Stopiče - ureditev	13.000
- odstranitev filtrirne postaje za demanganizacijo Gabrje	7.000
- VH Dolnja Težka Voda - obnova	15.000
- Mestne njive - vodomerni jašek z vodomernom	5.000
NEPREDVIDENE INTERVENCIJE - po objektih	58.500
Sredstva so namenjena za nujne menjave črpalk, merilno regulacijske opreme in večje posege na vodovodnem omrežju in vodovodnih objektih, ki jih ne moremo vključiti v okvir rednega vzdrževanja vodovoda.	

11 PROGRAM ZA OBVLADOVANJE KAKOVOSTI POSLOVANJA IZVAJALCA JAVNE SLUŽBE

Tabela 19: Program za obvladovanje kakovosti poslovanja

ID DDV IZVAJALCA	IZDELAN PROGRAM ZA OBVLADOVANJE KAKOVOSTI POSLOVANJA [DA/NE]	PRILOGA PROGRAM ZA OBVLADOVANJE KAKOVOSTI POSLOVANJA [DA/NE]	PRILOGA CERTIFIKAT O ZAGOTAVLJANJU KAKOVOSTI [DA/NE]
SI 13503766	DA	DA	DA

11.1 POLITIKA, CILJI KAKOVOSTI, CILJI VAROVANJA OKOLJA IN PREDSTAVITEV PODJETJA

Vse dejavnosti našega podjetja so usmerjene v izpolnjevanje zahtev, potreb in pričakovanj naših kupcev. Kupci so naše največje premoženje, zato si prizadevamo za stalno izboljševanje kakovosti naših storitev, s katerimi skušamo čim bolj zadovoljiti naše kupce.

Spodbujamo inovativnost vsakega posameznika v podjetju in vedno prisluhnemo potrebam kupcev. Ključna usmeritev vseh zaposlenih v podjetju je hitro prilagajanje zahtevam naših kupcev. To izvajamo s stalnim izobraževanjem zaposlenih in prenosom sodobne tehnologije in materialov v storitvene dejavnosti.

Osnovna usmeritev Komunale Novo mesto je nenehno izboljševanje kakovosti storitev, kar lahko dosežemo le z vključevanjem vseh procesov, poslovnih funkcij in vsakega zaposlenega v sistem vodenja ter s tem omogočimo njegovo učinkovito delovanje. Določili, dokumentirali in objavili smo politiko kakovosti in varovanja okolja, ki je hkrati tudi poslovna politika podjetja. Politiko obvezno dopolnjujejo konkretni in merljivi cilji izboljšanja. Kakovost razumemo kot izpolnjevanje zahtev, potreb in pričakovanj kupcev naših storitev. Pri tem se zavedamo velikega pomena skrbi za zdravo in varno življenjsko okolje.

Odnos do lastnika kapitala in drugih zunanjih dejavnikov, vladnih in strokovnih institucij in druge vplivne javnosti je dejaven, kar pomeni da smo vedno pripravljeni na iskanje najboljših rešitev s strpnim dialogom.

Načrtovanje poslovanja in s tem racionalno, usmerjeno, časovno usklajeno izkoriščanje finančnih virov dobiva vedno večji pomen v podjetju.

Posebno pozornost namenjamo skrbi za varovanje zdravja zaposlenih in uporabnikov ter varovanju okolja.

Stalno izboljševanje poslovnih procesov z vodenjem integriranega sistema kakovosti in okolja je izhodišče naše poslovne politike, s katero dolgoročno zagotavljamo izpolnjevanje zahtev in večanje zadovoljstva kupcev ter takšnih poslovnih rezultatov,

ki stopnjujejo zaupanje javnosti, njihovo zadovoljstvo ter ohranjanje ugleda podjetja v javnosti.

Poslovno politiko nosilci procesa preko sistema notranjega in zunanjega komuniciranja prenaša na vse zaposlene, krajanje, poslovne partnerje, lastnike in širšo zainteresirano javnost. Na področju okolja smo močno zainteresirani za stalni dialog z vsemi partnerji, ki so pomembni pri iskanju skupnih rešitev za odgovorno ravnanje z okoljem.

To uresničujemo s spoštovanjem naslednjih izhodišč:

- Kakovost je gradnik prihodnosti in se odraža v vseh elementih našega delovanja
- Identiteto in razvoj podjetja izražamo v sloganu »za mojo lepo dolino«. Z njim smo si zastavili cilj delovanja našega podjetja, usmerjenega v kulturo bivanja in življenja nasploh.
- Izvajanje zastavljenih ciljev kakovosti stalno spremljamo in sproti odpravljamo neskladnosti. S korektivnimi in preventivnimi ukrepi preprečujemo ponavljanje že znanih neskladnosti in nastajanje novih, slabo kakovost pa odpravljamo pri nastanku.
- Vodstvo podjetja je odgovorno za uresničevanje politike in ciljev kakovosti, vsak zaposlen pa v okviru svoje organizacijske enote za kakovost svojega dela.
- Vodstvo podjetja je odgovorno za določitev ciljev kakovosti in kazalcev uspešnosti na nivoju podjetja in za vsak posamezen proces. Cilji so razumljivi vsem zaposlenim, da lahko preko njih vsak po svoje prispeva k njihovemu doseganju.
- Vodstvo podjetja redno spremlja in preverja primernost sprejetih ciljev in poslovne politike.
- Vodstvo podjetja podpira in vzpodbuja stalen proces izboljšav na vseh področjih poslovanja.
- Vodstvo podjetja ozavešča vse zaposlene o pomembnosti kupčevih zahtev in izpolnjevanje le-teh ter izpolnjevanje zakonske in druge regulative.

V podjetju Komunala Novo mesto d.o.o. predstavlja sestavni del poslovne politike in organizacijske kulture skrb za okolje in težnja po trajnostnem razvoju. Okoljska politika predstavlja sestavni del slehernega poslovnega procesa v podjetju in se s pomočjo vseh zaposlenih uresničuje z jasno definiranimi cilji, realizacijo okoljskih programov ter s takojšnjim reagiranjem na odstopanja od naših okoljevarstvenih smernic. Zelene cilje uresničujemo s spoštovanjem naslednjih izhodišč:

Dosledno spremljamo in izpolnjujemo veljavno okoljsko zakonodajo in se v okviru svojih ekonomskih zmožnosti trudimo nenehno nadgrajevati okoljevarstvene aktivnosti in cilje z implementacijo najboljše razpoložljive tehnike in stalnega procesa izboljšav.

Nase prevzemamo odgovornost, da bomo v prihodnje:

- zagotavljali proizvode in storitve, ki bodo ustrezali zahtevam uporabnika, vključno z varnostnimi, ekološkimi in estetskimi pričakovanji, življenjsko dobo in možnostjo ekonomične uporabe,

- okoljsko odgovorno ravnali z obvladovanjem vseh okoljskih vidikov
- izpolnjevali zakonske zahteve na področju varovanja okolja
- z usklajenim načrtovanjem razvoja in letnimi plani poslovanja zagotavljali sistematično izvajanje ukrepov za dvigovanje ravni kakovosti in zmanjševanje negativnih vplivov na okolje,
- spremljali in merili vplive na okolje
- odgovornost dobaviteljev za kakovost dobavljenih pošiljk bomo zaostri in dokumentirali. Prednost bomo dajali dobaviteljem in materialom, ki bodo izpričali višjo raven kakovosti in bodo do okolja prijaznejši,
- zagotavljali da bo sprejeta politika varovanja okolja na voljo javnosti in, da bodo z njeno vsebino, na primeren način, seznanjeni vsi zaposleni, kupci in dobavitelji,
- zagotavljali, da bo sprejeta politika upoštevana, spoštovana, uresničevana in vzdrževana na vseh ravneh poslovnega procesa,
- pri obstoječih storitvah ter načrtovanju novih dosledno upoštevali okoljevarstvene smernice podjetja,
- zagotavljali najbolj učinkovito in napredno stopnjo dejavnosti, torej najboljšo razpoložljivo tehniko,
- racionalno gospodarili s svojimi viri in surovinami ter si nenehno prizadevali zmanjševati količino odpadkov in drugih emisij, ki nastajajo pri opravljanju dejavnosti podjetja oz. spremljajo dejavnost podjetja,
- vsem zaposlenim zagotavljali varno in zdravo delovno okolje ter vse potrebne vire. Seznanjali jih z njihovo odgovornostjo do okoljevarstvenega poslovanja,
- izvajali ustrezna okoljevarstvena izobraževanja,
- periodično seznanjali vse zaposlene ter zainteresirane stranke in partnerje o bistvenih okoljevarstvenih aktivnostih, ciljih in dosežkih na področju varovanja okolja v podjetju,
- z rednim izvajanjem notranjih presoj in vodstvenih pregledov bo vodstvo podjetja spremljalo izvajanje in učinkovitost predpisanega sistema ravnanja z okoljem in njegovih ciljev ter skrbelo za potrebno in učinkovito ukrepanje.

Zastavili smo si naslednje cilje:

- vzpostavili, vzdrževali in izboljševali bomo sistem vodenja kakovosti po zahtevah standardov ISO 9001 ter sistem varovanja okolja po zahtevah standarda ISO 14001
- za vsako leto bomo postavili merljive letne cilje kakovosti-poslovanja in cilje varovanja okolja ter jih interdisciplinarno spremljali, sprotno izvajali potrebne preventivne in korektivne ukrepe.

Letni cilji so predstavljeni v poslovnem planu podjetja za tekoče leto, spremljamo jih mesečno v posebni razpredelnici spremljanja letnih ciljev na domači spletni strani.

11.2 SPLOŠNI DEL POSLOVNIKA KAKOVOSTI POSLOVANJA IN VAROVANJA OKOLJA

11.3 NAMEN IN PODROČJE UPORABE

Namen poslovnika kakovosti poslovanja in varovanja okolja podjetja je objava okvirne politike in okvirnih ciljev, prikaz ključnih elementov sistema kakovosti in varovanja okolja, določitev procesov in njihovih medsebojnih povezav. Sistem vodenja kakovosti je skladen z zahtevami standarda ISO 9001/2008. Sistem varovanja okolja pa je skladen zahtevam standarda ISO 14001/2004.

11.4 DOVOLJENE OPUSTITIVNE

Sistem vodenja kakovosti podjetja, obsega vse zahteve mednarodnega standarda ISO 9001/2008.

Sistem varovanja okolja pa obsega vse zahteve standarda ISO 14001/2004.

11.5 UPORABLJENI STANDARDI IN PREDPISI

V poslovniku kakovosti poslovanja in varovanje okolja, opisih procesov (NZZP) in dokumentih nižje ravni uporabljamo standarde:

- ISO 9001/2008 Sistemi vodenja kakovosti - Zahteve,
- ISO 9000/2000 Sistemi vodenja kakovosti - Osnove in slovar,
- ISO 14001/2004 Sistem varovanja okolja – Zahteve izdaja Julij 2005.
- HACCAP

12 INFORMACIJE, OBLIKA IN ROK ZA PRIPRAVO IN ODDAJO PROGRAMA OSKRBE

Program oskrbe naj bo sestavljen v skladu s tem navodilom. Pri vsakem poglavju je potrebno izpolniti tabele s predpisanimi podatki ter opisati vsebine. Kjer je potrebno izpolniti tabele za posamezne vodovodne sisteme oziroma vodne vire, tabele kopirajte. Bodite pozorni na priloge k posameznim točkam in pred oddajo uporabite kontrolni seznam (poglavje IV).

Program oskrbe mora biti pripravljen v doc. obliki, priloge morajo biti v pdf obliki. Program oskrbe in vse priloge pošljite samo v digitalni obliki na zgoščenci. V spremnem dopisu navedite seznam občin, za katere je pripravljen program oskrbe, priložena pa morajo biti tudi potrdila občin o usklajenosti programa oskrbe.

Izvajalec javne službe mora program oskrbe poslati v potrditev občini ter ga nato usklajenega z občino posredovati v digitalni obliki na zgoščenci na naslov:

Ministrstvo za okolje in prostor, Direktorat za evropske zadeve in investicije, Sektor za javne službe varstva okolja, Dunajska 48, 1000 Ljubljana
--

13 KONTROLNI SEZNAM

TABELA	DA/NE	KOMENTAR
Tabela 1	DA	
Tabela 2	DA	
Tabela 3	DA	
Tabela 4	DA	
Tabela 5	DA	
Tabela 6	DA	
Tabela 6a	NE	
Tabela 7	DA	
Tabela 8	DA	
Tabela 9	DA	
Tabela 10	DA	
Tabela 11	DA	
Tabela 12	DA	
Tabela 13	NE	
Tabela 14	NE	
Tabela 14a	NE	
Tabela 14b	NE	
Tabela 15	DA	
Tabela 16	DA	
Tabela 17	NE	
Tabela 18	DA	
Tabela 19	DA	
Karta javnega hidrantnega omrežja	NE	GIS
HACCP načrt	DA	
Načrt zagotavljanja rezervnih vodnih virov	NE	
Občinski program razvoja javnega vodovodnega sistema	DA	
Program za obvladovanje kakovosti poslovanja	DA	
Certifikat o zagotavljanju kakovosti	DA	
Potrdila o usklajenosti programa s strani občine ali več občin		