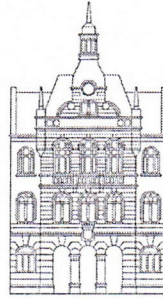


**Mestna občina Novo mesto**



**Občinska uprava**

Seidlova cesta 1  
8000 Novo mesto  
tel.: 07 / 39 39 206, faks: 07 / 39 39 208  
e-pošta: mestna.obcina@novomesto.si  
www.novomesto.si

Številka: 7113-17/2009/41 (1801)  
Datum: 6. 1. 2012

Mestna občina Novo mesto, Občinska uprava, izdaja po uradni dolžnosti na podlagi 21. člena Zakona o graditvi objektov (Uradni list RS, 102/2004-UPB1 (14/2005 popr.), 92/2005-ZJC-B, 93/2005-ZVMS, 111/2005 Odl. US: U-I-150-04-19, 120/2006 Odl. US: U-I-286/04-46, 126/2007, 57/2009 Skl. US: U-I-165/09-8, 108/2009, 61/2010-ZRud-1 (62/2010 popr.) in 20/2011 Odl. US: U-I-165/09-34) v povezavi z 39. členom Zakona o cestah (Uradni list RS, št. 109/2010) v zadevi podelitve statusa grajenega javnega dobra lokalnega pomena naslednjo

## **O D L O Č B O**

- 1. Podeli se status grajenega javnega dobra lokalnega pomena nepremičninama:**
  - parc. št. 300/7 k.o. 1482 - Ragovo, ID 3186499, ID znak: 1482-300/7-0,
  - parc. št. 300/8 k.o. 1482 - Ragovo, ID 1674222, ID znak: 1482-300/8-0,ki sta v lasti Mestne občine Novo mesto, Seidlova c. 1, Novo mesto, matična številka 5883288000.
- 2. Po pravnomočnosti te odločbe bo na nepremičnini iz prve točke te odločbe v zemljiški knjigi izveden vpis zaznambe grajenega javnega dobra lokalnega pomena.**
- 3. Stroški v zvezi z izdajo odločbe o podelitvi statusa grajenega javnega dobra lokalnega pomena niso nastali.**

## **O b r a z l o ž i t e v**

Mestna občina Novo mesto (v nadaljevanju Občina) je uredila lastništvo na nepremičninah parc. št. 300/7, ID 3186499, ID znak: 1482-300/7-0, in parc. št. 300/8, ID 1674222, ID znak: 1482-300/8-0, obe k.o. 1482 - Ragovo, po katerih potekata dela kategoriziranih javnih cest, in sicer:

- po parc. št. 300/7: JP 799213 (Drejčeto pot) in LG 299072 (Pot na Gorjance),
- po parc. št. 300/8: LG 299072 (Pot na Gorjance).

Navedeni nepremičnini v naravi predstavlja asfaltirano površino, na kateri se opravlja javni promet v smislu določil Zakon o cestah (Uradni list RS, št. 109/2010, v nadaljevanju ZC) in ki je v lasti in upravljanju Občine.

V skladu z 2. členom Zakona o graditvi objektov (Uradni list RS, 102/2004-UPB1 (14/2005 popr.), 92/2005-ZJC-B, 93/2005-ZVMS, 111/2005 Odl. US: U-I-150-04-19, 120/2006 Odl. US: U-I-286/04-46, 126/2007, 57/2009 Skl. US: U-I-165/09-8, 108/2009, 61/2010-ZRud-1 (62/2010 popr.), in 20/2011 Odl. US: U-I-165/09-34, v nadaljevanju ZGO) so grajeno javno dobro zemljišča, namenjena takšni splošni rabi, kot jo glede na namen njihove uporabe določa zakon, to je v danem primeru Zakon o cestah (Uradni list RS, št. 109/2010, v nadaljevanju ZC),



oziroma predpis, izdan na podlagi zakona, in na njih zgrajeni objekti, če so namenjeni splošni rabi (2. točka 1. odstavka 2. člena ZGO). Grajeno javno dobro lokalnega pomena je grajeno javno dobro, ki sodi v omrežje gospodarske javne infrastrukture lokalnega pomena in javna površina na njih, kakor tudi objekti ali deli objektov, katerih uporaba je pod enakimi pogoji namenjena vsem, kot so cesta, ulica, trg, pasaža in druga javna prometna površina lokalnega pomena, tržnica, igrišče, parkirišče, pokopališče, park, zelenica, športna oziroma rekreacijska površina in podobno (2.2. točka 1. odstavka 2. člena ZGO).

ZC v 3. členu opredeljuje pojem javne ceste, ki je prometna površina splošnega pomena za cestni promet, ki jo lahko vsak prosto uporablja na način in pod pogoji, določenimi s predpisi, ki urejajo ceste in pravili cestnega prometa. Javne ceste so javno dobro in so izven pravnega prometa; na njih pa ni mogoče pridobiti lastninske pravice s priposestvom ali drugih stvarnih pravic. 39. člen istega zakona deli javne ceste na državne ceste, ki so v lasti države, in občinske ceste, ki so v lasti občin. Glede na pomen za promet in povezovalne funkcije v prostoru se državne ceste kategorizirajo na avtoceste, hitre ceste, glavne ceste I. in II. reda ter regionalne ceste I., II. in III. reda ter državne kolesarske poti, občinske ceste pa na lokalne ceste, javne poti in občinske kolesarske poti. Merila za kategorizacijo javnih cest je določila Vlada Republike Slovenije s sprejetjem Uredbe o merilih za kategorizacijo javnih cest (Uradni list RS, št. 49/97 in nadaljnji, v nadaljevanju Uredba), ki se na podlagi 3. alineje 125. člena ZC uporablja do uveljavitve ustreznih predpisov, izdanih na podlagi ZC, in v kolikor ni v nasprotju z ZC. Uredba v 4. členu določa, da so občinske ceste javne ceste, ki niso kategorizirane kot državne ceste.

V Mestni občini Novo mesto ureja kategorizacijo javnih cest Odlok o kategorizaciji občinskih cest v Mestni občini Novo mesto (Uradni list RS, št. 36/2009, v nadaljevanju Odlok). Odlok v 2. členu določa, da se občinske ceste kategorizirajo na lokalne ceste (s skrajšano oznako LC) in javne poti (s skrajšano oznako JP). V členih 3 do 8 Odlok določa, katere so lokalne ceste in javne poti. Upravni organ je z vpogledom v Prostorski informacijski sistem občin ugotovil, da sta nepremičnini kategorizirani, in sicer:

- parc. št. 300/7 kot del JP 799213 (Dreččetova pot) in del LG 299072 (Pot na Gorjance),
- parc. št. 300/8 kot del LG 299072 (Pot na Gorjance).

ZGO v 21. členu določa pogoje za pridobitev statusa grajenega javnega dobra. Objekt oziroma del objekta, ki je po določbah ZGO lahko grajeno javno dobro, pridobi status grajenega javnega dobra lokalnega pomena z ugotovitveno odločbo, ki jo na podlagi sklepa občinskega sveta po uradni dolžnosti izda občinska uprava. Občinski svet izda sklep na zahtevo, ki jo lahko vloži župan. Takšni zahtevi mora biti priložena navedba določbe zakona oziroma predpisa, v katerem je podlaga, da lahko določena vrsta objekta oziroma njegovega dela pridobi status grajenega javnega dobra, uporabno dovoljenje, kadar je to predpisano, in ustrezen zemljiško-katastrski načrt z vrisanim objektom, izdelan v skladu z geodetskimi predpisi. Občinska uprava pošlje pravnomočno odločbo o pridobitvi statusa grajenega javnega dobra pristojnemu sodišču, ki po uradni dolžnosti vpiše v zemljiško knjigo zaznambo o javnem dobru.

Občinski svet Mestne občine Novo mesto je dne, 27. 10. 2011, sprejel sklep št. 7113-17/2009, s katerim je ugotovil, da predstavlja predmetna nepremičnina grajeno javno dobro lokalnega pomena.

Na podlagi obvestila pristojnega organa, ki je v skladu z zakonom izdal odločbo določitvi statusa javnega dobra, zemljiškoknjžno sodišče po uradni dolžnosti odloči o zaznambi pravnega dejstva o javnopravnih omejitvah (111. člen Zakona o zemljiški knjigi (Uradni list RS, št. 58/2003, 37/2008-ZST-1, 45/2008, 28/2009, 79/2010 Odl. US: U-I-85/09-8 in 25/2011)). Obvestilo mora med drugim obsegati tudi podatek o vrsti javnega dobra (na primer grajeno oziroma naravno vodno dobro, javna cesta in podobno).

Na podlagi zgoraj navedenih dejstev je upravni organ odločil, kot je razvidno iz izreka te odločbe.

Posebni stroški v zvezi z izdajo odločbe o podelitvi statusa grajenega javnega dobra, ki bi bremenili organ, niso nastali.

S tem je odločba utemeljena.

#### POUK O PRAVNEM SREDSTVU:

Zoper to odločbo je dovoljena pritožba na župana Mestne občine Novo mesto v roku 15 dni od dneva vročitve te odločbe. Pritožbo se lahko vloži pisno neposredno ali pošlje priporočeno po pošti na naslov Mestna občina Novo mesto, Oddelek za splošne zadeve, Seidlova cesta 1, 8000 Novo mesto, ali poda ustno na zapisnik pri upravnem organu, ki je to odločbo izdal. Upravna taksa po tarifni številki 2 Zakona o upravnih taksah (Uradni list RS, št. 106/2010, ZUT-UPB5, v nadaljevanju Zakon o upravnih taksah) znaša 18,12 EUR in jo je treba plačati ob vložitvi pritožbe.

Ta odločba je na podlagi 22. člena Zakona o upravnih taksah takse prosta.

Pripravila:

*Stapljajac*  
Stapljajac  
višji svetovalec I



Odločil:

*Borut Novak*  
Borut NOVAK,  
DIREKTOR OBČINSKE UPRAVE

Vročiti:

- javno naznanilo - oglasna deska in spletna stran Mestne občine Novo mesto,
- zemljiškoknjižno sodišče - po pravnomočnosti odločbe.

V vednost:

- KS Žabja vas, Šentjernejska cesta 6, 8000 Novo mesto.