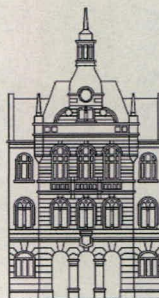




Mestna občina Novo mesto



Občinska uprava

Seidlova cesta 1
8000 Novo mesto
tel.: 07 / 39 39 206, faks: 07 / 39 39 208
e-pošta: mestna.obcina@novomesto.si
www.novomesto.si

Številka: 47820-121/2012 (1804)
Datum: 5.5.2014

Mestna občina Novo mesto, Občinska uprava, izdaja na podlagi 212. člena Zakona o graditvi objektov (Uradni list RS, 102/2004-UPB1 (14/2005 popr.), 92/2005-ZJC-B, 93/2005-ZVMS, 111/2005 Odl. US: U-I-150-04-19, 120/2006 Odl. US: U-I-286/04-46, 126/2007, 57/2009 Skl. US: U-I-165/09-8, 108/2009, 61/2010-ZRud-1 (62/2010 popr.), 20/2011 Odl. US: U-I-165/09-34, 57/2012, 101/2013- ZDav Nepr, 110/2013, 22/2014) v povezavi z 39. členom Zakona o cestah (Uradni list RS, št. 109/2010 in 48/2012) po uradni dolžnosti v zadevi podelitve statusa grajenega javnega dobra lokalnega pomena naslednjo

O D L O Č B O

1. Podeli se status javnega dobra lokalnega pomena nepremičninam
 - z ID 2849131, parc. št. 640/2, k.o. 1448 - Prečna (ID znak: 1448-640/2-0),
 - z ID 3352999, parc. št. 645/4, k.o. 1448 - Prečna (ID znak: 1448-645/4-0),
 - z ID 162789, parc. št. 642/4, k.o. 1448 - Prečna (ID znak: 1448-642/4-0).
2. Po pravnomočnosti te odločbe bo na nepremičninah, navedenih v 1. točki tega izreka, predlagan vpis zaznambe grajenega javnega dobra lokalnega pomena.
3. Stroški v zvezi z izdajo odločbe o podelitvi statusa grajenega javnega dobra lokalnega pomena niso nastali.

O b r a z l o ž i t e v

V skladu s 39. členom Zakona o cestah (Uradni list RS, št. 109/2010 in 48/2012, v nadaljevanju ZC) so občinske ceste v lasti občin, na njih pa želimo vzpostaviti grajeno javno dobro lokalnega pomena v skladu z določili Zakona o graditvi objektov (Uradni list RS, 102/2004-UPB1 (14/2005 popr.), 92/2005-ZJC-B, 93/2005-ZVMS, 111/2005 Odl. US: U-I-150-04-19, 120/2006 Odl. US: U-I-286/04-46, 126/2007, 57/2009 Skl. US: U-I-165/09-8, 108/2009, 61/2010-ZRud-1 (62/2010 popr.), in 20/2011 Odl. US: U-I-165/09-34, 57/2012, 101/2013- ZDav Nepr, 110/2013, 22/2014, v nadaljevanju ZGO).

V skladu z 2. členom ZGO so grajeno javno dobro zemljišča, namenjena takšni splošni rabi, kot jo glede na namen njihove uporabe določa zakon (v danem primeru ZC po 1. alineji 2. točke 211. člena ZGO) oziroma predpis, izdan na podlagi zakona, in na njih zgrajeni objekti, če so namenjeni splošni rabi (2. točka 1. odstavka 2. člena ZGO). Grajeno javno dobro lokalnega pomena je grajeno javno dobro, ki sodi v omrežje gospodarske javne infrastrukture lokalnega pomena in javna površina na njih, kakor tudi objekti ali deli objektov, katerih uporaba je pod enakimi pogoji namenjena vsem, kot so cesta, ulica, trg, pasaža in druga javna prometna površina lokalnega pomena, tržnica, igrišče, parkirišče, pokopališče, park, zelenica, športna oziroma rekreacijska površina in podobno (2.2. točka 1. odstavka 2. člena ZGO).

ZC v 3. členu opredeljuje pojem javne ceste, ki je prometna površina splošnega pomena za cestni promet, ki jo lahko vsak prosto uporablja na način in pod pogoji, določenimi s predpisi, ki urejajo ceste in pravili cestnega prometa. Javne ceste so javno dobro in so izven pravnega prometa; na njih pa ni mogoče pridobiti lastninske pravice s priposestvanjem ali drugih

stvarnih pravic. 39. člen istega zakona deli javne ceste na državne ceste, ki so v lasti države, in občinske ceste, ki so v lasti občin. Glede na pomen za promet in povezovalne funkcije v prostoru se državne ceste kategorizirajo na avtoceste, hitre ceste, glavne ceste I. in II. reda ter regionalne ceste I., II. in III. reda ter državne kolesarske poti, občinske ceste pa na lokalne ceste, javne poti in občinske kolesarske poti. Merila za kategorizacijo javnih cest je določila Vlada Republike Slovenije s sprejetjem Uredbe o merilih za kategorizacijo javnih cest (Uradni list RS, št. 49/97 in nadaljnji, v nadaljevanju Uredba), ki se na podlagi 3. alineje 125. člena ZC uporablja do uveljavitve ustreznih predpisov, izdanih na podlagi ZC, in v kolikor ni v nasprotju z ZC. Uredba v 4. členu določa, da so občinske ceste javne ceste, ki niso kategorizirane kot državne ceste.

V Mestni občini Novo mesto ureja kategorizacijo javnih cest Odlok o kategorizaciji občinskih cest v Mestni občini Novo mesto (Uradni list RS, št. 18/2012 in nadaljnji, v nadaljevanju Odlok). Odlok v 2. členu določa, da se občinske ceste kategorizirajo na lokalne ceste (s skrajšano oznako LC) in javne poti (s skrajšano oznako JP). V členih 4 do 8 Odlok določa, katere so lokalne ceste in javne poti. Podkategorije lokalnih cest, med katere spadajo glavne mestne ceste (LG), zbirne mestne ceste (LZ) in mestne ceste (LK), so določene v 3. členu Odloka, javne poti v naseljih in med naselji pa so navedene v 8. členu Odloka.

Po vpogledu v Prostorski informacijski sistem občin je bilo ugotovljeno, da so nepremičnine: parc. št. 640/2, parc. št. 645/4, parc. št. 642/4, vse k.o. 1448 – Prečna, v naravi del ceste kategorizirane kot LC 295031.

ZGO v 21. členu določa pogoje za pridobitev statusa grajenega javnega dobra. Objekt oziroma del objekta, ki je po določbah ZGO lahko grajeno javno dobro, pridobi status grajenega javnega dobra lokalnega pomena z ugotovitveno odločbo, ki jo na podlagi sklepa občinskega sveta po uradni dolžnosti izda občinska uprava. Občinski svet je dne 17.4.2014 na 28. seji sprejel sklep o vzpostavitvi statusa grajenega javnega dobra lokalnega pomena na nepremičninah parc. št. 640/2, 645/4, 642/4, vse k.o. 1448 – Prečna.

Na podlagi zgoraj navedenih dejstev je upravni organ odločil, kot je razvidno iz izreka te odločbe.

Posebni stroški v zvezi z izdajo odločbe o podelitvi statusa grajenega javnega dobra, ki bi bremenili organ, niso nastali.

S tem je odločba utemeljena.

POUK O PRAVNEM SREDSTVU: Zoper to odločbo je dovoljena pritožba na župana Mestne občine Novo mesto v roku 15 dni od dneva vročitve te odločbe. Pritožbo se lahko vloži pisno neposredno ali pošlje priporočeno po pošti na naslov Mestna občina Novo mesto, Oddelek za splošne zadeve, Seidlova cesta 1, 8000 Novo mesto, ali poda ustno na zapisnik pri upravnem organu, ki je to odločbo izdal. Upravna taksa po tarifni številki 2 Zakona o upravnih taksah (Uradni list RS, št. 106/2010, ZUT-UPB5, v nadaljevanju Zakon o upravnih taksah) znaša 18,12 EUR in jo je treba plačati ob vložitvi pritožbe.

Ta odločba je na podlagi 22. člena Zakona o upravnih taksah takse prosta.

Postopek vodila:
Mojca Lenassi Malnarič
Višji svetovalec III



Odločila:
Vera Ocvirk
Vodja urada

Vročiti:

- javno naznanilo - oglasna deska in spletna stran Mestne občine Novo mesto.