



Mestna občina **Novo mesto**

Občinska uprava

Urad za prostor
in razvoj

Seidlova cesta I
8000 Novo mesto
T: 07 39 39 202
F: 07 39 39 208

mestna.obcina@novomesto.si
www.novomesto.si

Številka:35406-0008/2022 – 1 (683)
Datum: 24.10.2022

PROJEKTNA NALOGA

za izdelavo IZP, DGD, PZI projektne dokumentacije za projekt »Ureditev ceste z izgradnjo meteorne in fekalne kanalizacije v delu naselja Ždinja vas«

1. UVOD

Mestna občina Novo mesto načrtuje rekonstrukcijo kategorizirane makadamske javne poti (JP 796751) z odvodnjavanjem, ki je v lasti MONM in poteka po zemljišču parcelna št. 1045/12, k.o. Ždinja vas. Dolžina ceste je cca. 100m, širina 4,5m.

Na navedeni poti je bil v letu 2020 zgrajen javni vodovod in telekomunikacijski vodi. V cesti potekajo tudi elektro vodi.



Slika 1: Prikaz območja ceste

Potrebno je načrtovati novo fekalno kanalizacijo, skladno z že izdelano idejno zasnovo po projektu Vodovod in kanalizacija Ždinja vas – I. faza, Komunalna kanalizacija št. projekta 15/2014.

Na območju je potrebno načrtovati meteorno kanalizacijo skladno z dogovori z lastniki tangiranih parcel.

Potek fekalne in meteorne kanalizacije mora biti usklajen. Potek meteorne kanalizacije je določen. Rešitev fekalne kanalizacije je potrebno prilagoditi glede na nove ureditve v prostoru (škarpa, pomožni objekti) ter glede na traso meteornega kanala za odvodnjo padavinskih vod iz ceste.

1.0 NAMEN PROJEKTNE NALOGE

S to projektno nalogo se določa obseg, vsebina in drugi pogoji za izdelavo projektne dokumentacije za gradnjo infrastrukture v delu naselja Ždinja vas.

Projektna dokumentacija mora biti izdelana v nivoju: IZP (idejna zasnova za pridobitev projektnih in drugih pogojev), DGD (projekt za pridobitev gradbenega dovoljenja) in PZI (projekt za izvedbo). Namenjena je za rekonstrukcijo ceste ter izgradnjo fekalnega in meteornega kanala s ponikovalnico.

Projekt tako zajema načrt za izgradnjo:

- cestnega omrežja z odvodnjavanjem,
- kanalizacijskega (fekalna) omrežja.

2.0 OPIS OBSTOJEČEGA STANJA

Predmetna cesta št. JP 796751 je v makadamskem stanju in poteka zemljišču parcelne številke 1045/12 k.o. Ždinja vas. Dolžina ceste je cca. 100 m, širina 4,5 m.

V cesti je obstoječa gospodarska javna infrastruktura že zgrajena in sicer: elektroenergetska, vodovodna in telekomunikacijska.

3.0 OBSTOJEČA RAZPOLOŽLJIVA PROJEKTNA IN DRUGA DOKUMENTACIJA

Vodovod in kanalizacija Ždinja vas – I. faza, Komunalna kanalizacija št. projekta 15/2014, izdelovalec Komunala Novo mesto d.o.o. in Acer Novo mesto d.o.o..

Veljavni prostorski načrti

Vsi veljavni prostorski načrti Mestne občine Novo mesto so dostopni na elektronskem naslovu <https://www.novomesto.si/obcina/obcinski-svet/akti-monm/>.

4.0 PREDHODNA UREDITEV MEJE

Predhodna ureditev meje ni potrebna, saj so meje urejene.

5.0 UPORABA PREDPISOV IN STANDARDOV

Pri projektiranju je potrebno upoštevati vse veljavne zakone in podzakonske akte, pravilnike ter standarde s področja projektiranja cest, odvodnjavanja, objektov (zidovi), varovanja okolja, komunalne, energetske in telekomunikacijske infrastrukture.

Projektant mora pri svojem delu upoštevati Pravilnik o projektni dokumentaciji (Uradni list RS, št. 55/08, 61/17 – GZ in 36/18) kot tudi navodila za oblikovanje vsebine projektne dokumentacije.

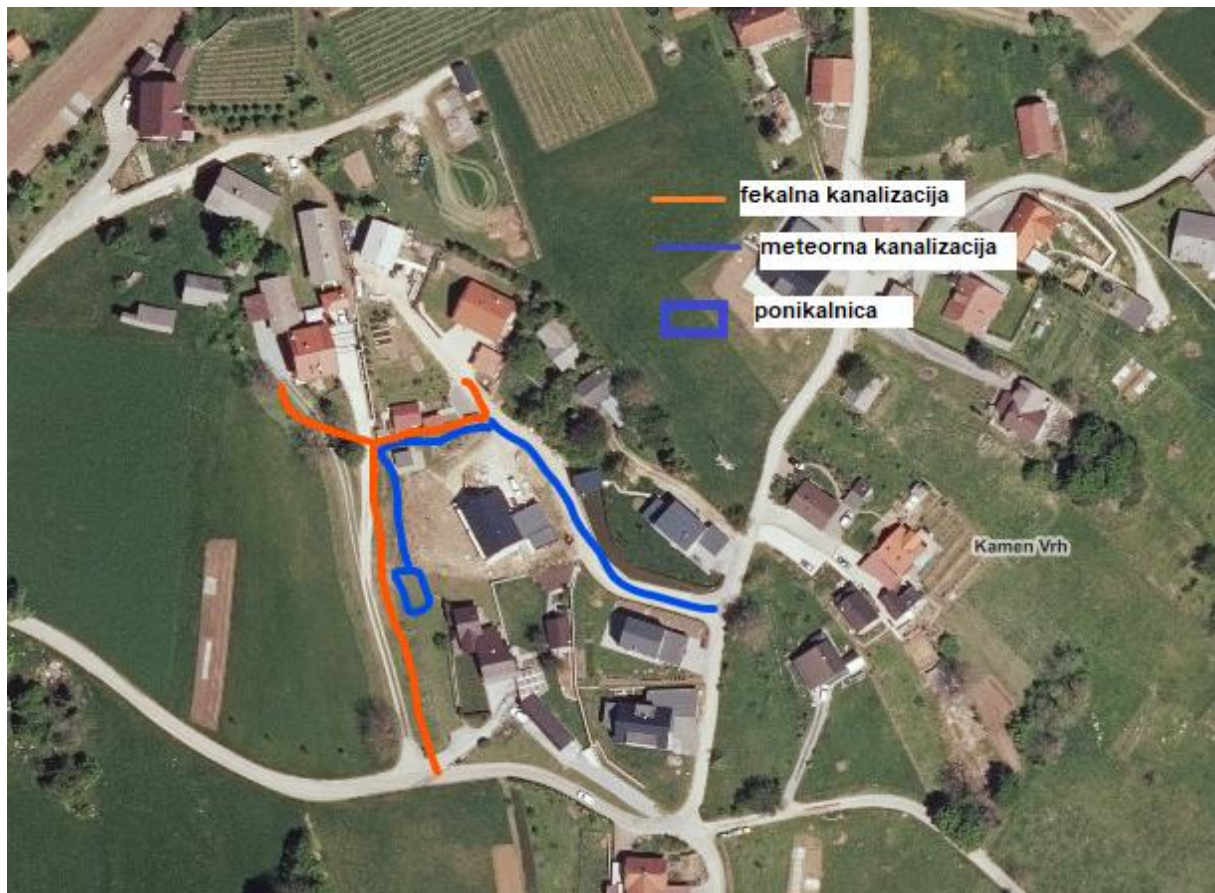
Projektant mora pri izdelavi projekta upoštevati veljavno Evropsko regulativo SIST EN in SIST ENV za projektiranje gradbenih konstrukcij.

V kolikor se v obdobju projektiranja spremenijo zakoni oz. pravilniki in standardi, jih mora projektant pri svojem delu ustrezno upoštevati.

6.0 PROJEKTNI POGOJI IN MNENJA

Projektant na podlagi pooblastila MONM pridobi projektne pogoje in mnenja v skladu z Gradbenim zakonom (Uradni list RS, št. 61/17, 72/17 – popr., 65/20, 15/21 – ZDUOP in 199/21 – GZ-1).

7.0 OBSEG IN VSEBINA PROJEKTNE DOKUMENTACIJE



Slika: Predviden potek trase

7.1 UREDITEV DOSTOPNE CESTE

Potrebna je ureditev spodnjega ustroja ceste z asfaltiranjem ter odvodnjavanjem meteornih voda, obdelati je potrebno vse priključke in uvoze do stanovanjskih hiš v območju obdelave obravnavane ureditve (tudi s prečnim profilom in vzdolžnimi nakloni). Potrebna je obdelava situativnih in višinskih prilagoditev obstoječih ureditev ob trasi. Dolžina predvidena ureditve ceste znaša približno 100m.

7.2 CESTNA RAZSVETLJAVA

Ni predvidena.

7.3 FEKALNA KANALIZACIJA

Na območju urejanja je za objekte, ki stojijo na parcelnih številkah: 1044/8, 1045/8, 1045/7, 1045/18, 1045/14, 1045/1, 1044/9, 1044/5, k.o. Ždinja vas, predvidena gradnja kanalizacijskega omrežja skladno s predhodno izdelano zasnovo kanalizacije. Dolžina fekalne kanalizacije je približno 120 m.

Kanalizacija mora biti zgrajena vodotesno, iz kvalitetnih materialov z življenjsko dobo vsaj 50 let ter skladno z veljavnimi zakonodajnimi, lokalnimi predpisi in standardi, Odlokom o odvajanju in čiščenju komunalne in padavinske odpadne vode na območju Mestne občine Novo mesto (DUL, št. 1/2017) in Tehničnim pravilnikom o javni kanalizaciji na območju Mestne Občine Novo mesto (DUL, št. 21/2017)

Predvidena komunalna kanalizacija se naveže na obstoječo komunalno kanalizacijo, ki poteka v javni poti JP 796721 južno od območja urejanja.

Kanalizacija se projektira v ločenem sistemu.

7.4 ODVODNJAVANJE METEORNIH VODA

Odvodnjavanje meteornih voda je predvideno na javni poti JP 796751 na zemljišču parcelne številke 1045/12 k.o. Ždinja vas in se nadaljuje po meji med parcelama št. 1045/7 in 1045/18 k.o.. Zaključí se na spodnjem delu parcele št. 1045/14 k.o. Ždinja vas s ponikalnem sistemom. Dolžina padavinske kanalizacije približno 70 m izven območja ureditve ceste. Dimenzije ponikalnega sistema bo določil ponikalni preizkus, ki ga mora projektant izdelati pred izvedbo projektne dokumentacije. Sestavni del projekta so tako geološko-hidrotehnične raziskave ponikalne sposobnosti terena na mestu predvidene ponikalnice. Na podlagi rezultatov raziskave se ustrezno dimenzionira ponikalni sistem.

Vse odpadne vode s cestnih površin morajo biti speljane in očiščene na način kot to predvideva veljavna področna zakonodaja.

7. 5 TANGENCE Z OBSTOJEČO KOMUNALNO INFRASTRUKTURO

Podatke o obstoječih in predvidenih vodov gospodarske javne infrastrukture (GJI) na območju obravnavanega posega podajo pristojni mnenjedajalci, upravljavci.

7. 6 ODKUPI ZEMLJIŠČ IN SLUŽNOSTNE POGODBE

Odkupe zemljišč in služnostne pogodbe zagotavlja naročnik.

8.0 OSTALE ZAHTEVE

- Projektant mora na podlagi pooblastila naročnika ob upoštevanju veljavnega Gradbenega zakona (Uradni list RS, št. 61/17, 72/17 – popr., 65/20 in 15/21 – ZDUOP), Zakona o varstvu okolja (Uradni list RS, št. 39/06 – uradno prečiščeno besedilo, 49/06 – ZMetD, 66/06 – odl. US, 33/07 – ZPNačrt, 57/08 – ZFO-1A, 70/08, 108/09, 108/09 – ZPNačrt-A, 48/12, 57/12, 92/13, 56/15, 102/15, 30/16, 61/17 – GZ, 21/18 – ZNOrg, 84/18 – ZIURKOE in 158/20) in Zakona o cestah (Uradni list RS, št. 109/10, 48/12, 36/14 – odl. US, 46/15 in 10/18):

- pri projektiranju upoštevati določila prostorskih načrtov,
- pridobiti in pri projektiranju upoštevati projektne in druge pogoje,
- pridobiti vsa pozitivna mnenja.

V projektu (tehničnem poročilu) je potrebno povzeti pridobljene projektne in druge pogoje ter mnenja, ki jih bodo podali pristojni mnenjedajalci in opisati, kako so se le-ta upoštevala pri izdelavi projekta. Zahtevam mnenjedajalcev po povečanju kapacitete naprav ali izgradnje novih mora projektant oporekati v dogovoru z naročnikom. Če izstavljeni projektne pogoji niso v skladu z zakonodajo (npr. ni navedbe določila zakona oz. predpisa, na osnovi katerega se v skladu z zakonodajo kaj zahteva), je projektant dolžan mnenjedajalca pozvati, da jih korigira ali dopolni. V primerih, ko določena zahteva nima pravne podlage, je potrebno takoj, vsekakor pa še pravočasno pred iztekom pritožbenega roka, o tem obvestiti naročnika.

Pri projektiranju je potrebno upoštevati vse veljavne zakone in podzakonske akte. Pri izdelavi IZP, DGD in PZI mora projektant smiselno uporabljati obstoječo prostorsko in projektno dokumentacijo. Predlagane rešitve morajo zagotavljati ustrezno prometno varnost vseh

udeležencev v prometu in tekoče odvijanje prometa, hkrati pa morajo biti tudi racionalne in ekonomsko upravičene.

Usklajevanje projektnih pogojev in mnenj z mnenjedajalci in naročnikom izvajalec upošteva v ceni projektne dokumentacije.

- **Podlage za projektiranje**

Za potrebe projektiranja je potrebno izdelati geodetski načrt. Geodetski načrt mora biti izdelan v državnem koordinatnem sistemu in mora zajemati širše območje. Zajete morajo biti vse brežine, območja priključkov, komunalna infrastruktura in celotne konture objektov. Geodetski načrt naj vsebuje tudi podatke o reliefu, vodah, stavbah, gradbeno-inženirskih objektih, komunalni infrastrukturi, podzemnih in nadzemnih komunalnih napravah/vodih, rabi zemljišč in zemljiških parcelah. Opremljen mora biti npr. z imeni vodotokov, ulic, hišnih števil, javnih objektov, uvozov k objektom ipd.

Za potrebe obdelave prečnih profilov je potrebno izdelati geodetske posnetke le-teh na rastru 20 m, po potrebi na manjšem rastru.

Geodetski načrt mora potrditi odgovorni geodet. Certifikat geodetskega načrta mora biti sestavni del projektne dokumentacije.

Obvezna je računalniška obdelava v formatu .dwg.

- **Katastrski elaborat**

Katastrski elaborat mora vsebovati katastrski načrt, seznam parcel, na katerih se izvajajo posegi in območje, potrebno za gradnjo (začasna služnost), s podatki: poseg na zemljišče, katastrska občina, številka parcele, vrsta zemljišča, skupna površina parcele (m²), površina, ki ostane po odvzemu (m²), potrebna (odvzeta) površina potrebna za pridobitev služnosti – komunalni vodi (m²).

Katastrska situacija mora biti prikazana v merilu 1:1000 in mora vsebovati vrisano traso ceste in vseh posegov, meje katastrskih občin ter kopijo katastra (DKN), ki ne sme biti starejša od 6 mesecev. Vsaka prizadeta parcelna številka mora biti obkrožena in oštevilčena (1,2,3.....-ujemati se mora z zaporedno št. iz tabele).

Zaradi pridobitve začasnih in stalnih služnostnih pogodb je potrebno hkrati s katastrskim elaboratom pripraviti podatke za naročnika.

Projektant pripravi tabelo z naslednjimi atributnimi polji v excel dokumentu:

- Sifko – Šifra katastrske občine
- Parcela – Parcelna številka
- Opis – vrsta rabe, vrsta komunalnega voda
- Tip ID – 1 – odkup, 2 – služnost, 3 – začasna služnost, 4 – odkup izven trase
- Dolžina voda – Dolžina komunalnega voda na parceli
- Širina voda – Širina komunalnega voda na parceli

Prav tako mora biti vsaka služnost zapisana v svoji vrstici, kar pomeni, da je lahko v tabeli več vrstic z isto šifro katastrske občine in isto parcelo.

Vsaka služnost za komunalne vode mora imeti napisano površino za služnost, dolžino ter širino komunalnega voda.

Vse parcele morajo imeti zapisan Tip ID za odkup ali služnost:

- Tip ID 1 – odkup
- Tip ID 2 – služnost
- Tip ID 3 – začasna služnost
- Tip ID 4 – odkup izven meje gradbene parcele

Prav tako projektant pripravi AutoCAD projekt v državnem koordinatnem sistemu, ki naj vsebuje vsaj (ali samo te) naslednje podatkovne sloje:

- podatkovni sloj meje gradbene parcele,
- podatkovne sloje GJI (komunalni vodi - električna, vodovod, ipd.),
- podatkovni sloj zemljiškega katastra (parcele).

• **Varnostni načrt**

V projektni dokumentaciji se predloži varnostni načrt, ki mora biti izdelan skladno z Uredbo o zagotavljanju varnosti in zdravja pri delu na začasnih in premičnih gradbiščih (Uradni list RS, št. 83/05 in 43/11 – ZVZD-1).

• **Načrt gospodarjenja z gradbenimi odpadki**

V projektni dokumentaciji se predloži elaborat ravnanja z gradbenimi odpadki skladno z Uredbo o ravnanju z odpadki, ki nastanejo pri gradbenih delih (Uradni list RS, št. 34/08 in 44/22 – ZVO-2)

• **Predračunski elaborat**

V popisu del s predizmerami in predračunskim elaboratom ter rekapitulacijo je treba prikazati vse stroške gradnje ter stroške povezane s komunalnimi vodi, deponijami materiala, odvodnjavanjem in to ločeno po upravljavcih posameznega gradbeno inženirskega objekta. V zvezi s komunalnimi vodi je potrebno ločeno prikazati stroške zaradi tangenc na obstoječi GJI, predstavitev in zaščito obstoječe GJI zaradi novogradnje ceste ter zaradi zahtev mnenjedajalcev po višjem standardu (npr. kabliranje, novogradnja...). Postavke v popisih morajo biti usklajene in cene poenotene znotraj vsakega sklopa del, prav tako naj se količine in dela v popisih ne podvajajo. Popisi del morajo ustrezati TSC 09.000:2006 popisi del pri izgradnji cest in upoštevati Splošne tehnične pogoje (»zelene knjige«). Poleg pisne oblike mora projektant predložiti zapis v elektronski obliki za vsa predvidena dela. Popise je treba pripraviti za razpis.

9. USMERITEV ZA SPECIFIKACIJO PONUDBE

Ponudbo je potrebno specificirati po sledečih postavkah :

Št.	Opis postavke
1.	Izdelava geodetskega posnetka
2.	Izdelava IZP
3.	Izdelava katastrskega načrta skladno s projektno nalogo na podlagi potrjene IZP
4.	Geološko-hidrološki elaborat ponikalne sposobnosti
5.	Izdelava DGD projektne dokumentacije skladno s projektno nalogo
6.	Izdelava PZI projektne dokumentacije skladno s projektno nalogo

Pri izračunu cene mora ponudnik upoštevati vso potrebno koordinacijo s strankami na terenu za pridobitev služnostnih pogodb, vse materialne stroške, stroške pridobivanja projektnih pogojev in mnenj ter vseh ostalih stroškov, ki so potrebni za izvedbo projektne dokumentacije. V primeru, da naročnik ne bo pridobil služnostnih pogodb, bo naročnik projekt ustavil, izvajalcu bodo izplačani stroški geodetskega posnetka, IZP in stroški katastrskega načrta.

10. OBLIKA GRADIVA

Projekt mora biti izdelan skladno s Pravilnikom o podrobnejši vsebini dokumentacije in obrazcih, povezanih z graditvijo objektov (Uradni list RS, št. 36/18, 51/18 – popr., 197/20 in 199/21) – ter Navodili Mestne občine Novo mesto za pripravo digitalnih podatkov o prostorskih aktih in projektni dokumentaciji št. 382-3/2020 z dne 31. 3. 2020 v 6 analognih izvodih (3

izvodi ob predaji, ostali izvodi po potrebi), ter oddani v istem številu v digitalni obliki (zapis na zgoščenki).

Poleg tega, da je izdelovalec dolžan dokumentacijo (osnovni vhodni podatki, rezultati ter celotna naloga) predati naročniku tudi v digitalni obliki – na CD mediju, tekstualni del v .doc formatu, tabele v .xls formatu ter grafični del v .dwg in .pdf formatu ter .jpg, je dolžan celotni elaborat s pravilnim vrstnim redom vsebin oddati tudi v eni skupni datoteki v .pdf formatu. Po zaključku naročenih del in plačilnih obveznostih se naročnik in izdelovalec PZI strinjata, da ima naročnik v nadaljnjih postopkih neomejeno pravico do reproduciranja, uporabe, predelave oz. spreminjanja projektne dokumentacije.

11. ROK IZDELAVE PROJEKTA

- Izvedba geodetskega posnetka ter IZP in predaja katastrskega načrta v roku 30 dni od prejema naročilnice.
- Oddaja DGD 90 dni po potrditvi IZP.
- PZI v roku 30 dni od pridobitve gradbenega dovoljenja.

Šteje se, da so pogodbeni dela iz posamezne faze dokončna, ko jih naročnik potrdi. Potrditev naročnika mora izvajalec pridobiti v teku pogodbenega roka.

12. ZAKLJUČEK

Odgovorni vodja projekta in odgovorni projektant morata pri izdelavi projektne dokumentacije optimizirati tehnične rešitve v skladu z veljavno zakonodajo in po načelu stroke in dobrega gospodarja. Prav tako mora projektant s tangiranimi lastniki uskladiti rešitve na območju posegov.

Vsi deli projekta morajo biti med seboj usklajeni. Odgovorni vodja projekta mora sodelovati pri vseh razpravah na terenu in pri vseh upravnih postopkih za izdajo upravnih dovoljenj ter vršiti korekcijo projektne dokumentacije pri utemeljenih zahtevah.

Pripravila:
Nataša Engel
višja svetovalka za investicije

dr. Iztok KOVAČIČ
vodja Urada za prostor in razvoj